

1-1-1896

## Premiere Contribution A La Connaissance des Chrysidides de l'Inde

R. Buysson

Follow this and additional works at: [https://digitalcommons.usu.edu/bee\\_lab\\_bu](https://digitalcommons.usu.edu/bee_lab_bu)



Part of the [Entomology Commons](#)

---

### Recommended Citation

Buysson, R., "Premiere Contribution A La Connaissance des Chrysidides de l'Inde" (1896). *Bu*. Paper 63.  
[https://digitalcommons.usu.edu/bee\\_lab\\_bu/63](https://digitalcommons.usu.edu/bee_lab_bu/63)

This Article is brought to you for free and open access by the Bee Lab at DigitalCommons@USU. It has been accepted for inclusion in Bu by an authorized administrator of DigitalCommons@USU. For more information, please contact [digitalcommons@usu.edu](mailto:digitalcommons@usu.edu).



PART 1 - WORK ORDER

THE  
JOURNAL  
OF THE  
BOMBAY NATURAL HISTORY SOCIETY.

EDITED BY  
H. M. PHIPSON, C.M.Z.S.,  
*Honorary Secretary.*

VOL. X.

*Consisting of Five Parts and containing  
Thirty-five Plates and One Woodcut.*

*Dates of Publication.*

<i>Part I (Pages 1 to 160)</i>	...	...	...	...	10th Nov., 1895.
<i>" II (Pages 161 to 338)</i>	...	...	...	...	24th March, 1896.
<i>" III (Pages 339 to 538)</i>	...	...	...	...	30th Sept., 1896.
<i>" IV (Pages 539 to 702)</i>	...	...	...	...	12th Jan., 1897.
<i>" V (Index, &amp;c.)</i>	...	...	...	...	12th June, 1897.

Bombay:

PRINTED AT THE "TIMES OF INDIA" STEAM PRESS.

PREMIERE CONTRIBUTION A LA CONNAISSANCE  
DES CHRYSIIDES DE L'INDE.

PAR

ROBERT DU BUYSSON.

(With Plates Nos. I, II, III, IV and V.)

(Read before the Bombay Natural History Society on 14th Jan., 1896.)

Ce premier mémoire est le résultat des récoltes faites par M. R. C. Wroughton, Indian Forest Service, dans l'Hindoustan. J'ai tenu compte également de la collection de la Société d'Histoire Naturelle de Bombay, dont je dois la connaissance à l'amabilité de M. H. M. Phipson. D'autres espèces ont été recueillies par M. J. A. Betham, dans les Provinces Centrales. J'ai ajouté quelques indications prises dans la collection de l'Indian Museum, de Calcutta, que m'a communiquée d'une manière très obligeante par M. E. C. Cotes, de Calcutta. Je veux ici exprimer publiquement à ces chers confrères en Histoire Naturelle, ma plus vive gratitude pour le don généreux qu'ils m'ont fait de ces splendides insectes, qui font l'honneur de mes cartons. Enfin j'ai cru bon de signaler les localités d'où proviennent des spécimens que je possède ou que j'ai eu le loisir d'examiner, Quoiqu'il en soit le nombre des espèces est des plus minimes, pour le moment, puisqu'il ne dépasse pas 26. Aussi dans le but de faciliter l'étude de la famille des *Chrysidides*, je donnerai en tableaux synoptiques les caractères des principales divisions dont on connaît des représentants sur le continent Asiatique.

CARACTÈRES DE LA FAMILLE.

Les *Chrysididae*, très voisins des *Proctotrypidae*, se distinguent par leur corps (à l'état normal) toujours recouvert de couleurs métalliques, leurs antennes insérées par une articulation simple, jamais sur un *torulus*, le clypeus toujours bien développé. Ils sont toujours munis d'ailes, le scutum de leur métathorax (postécusson) n'est jamais nul, leur abdomen a trois ou quatre ou cinq segments dorsaux visibles au repos.

Les femelles ont les segments abdominaux protractiles, formant un tuyau distinct, mais invisible au repos; elles n'ont pas de glandes à venin ni accessoires chez le plus grand nombre (*Chrysididae*), et rarement elles en sont pourvues (*Cleptidae*).

PREMIERE CONTRIBUTION  
DES CHRYSIIDES

Les insectes composant cette faune de certains Hyménoptères nidifiaient des Pompilides, Apides (*Chrysididae*) de Tenthredinides (*Cleptidae*).

Sous

1. Abdomen convexe en dessous (♂) segments dorsaux visibles des glandes accessoires. Cleptidae de Tenthredinides, dans lesquels vivre.—♂ ayant les crochets lames très courtes. ....
2. Abdomen concave en dessous visibles, (par exception quelques dépourvues de glandes à venin pondus dans les cellules de certaines jeunes larves de Chrysidides exclusion des provisions.—♂ en forme de lames toujours CHRYSIIDAE.

1<sup>re</sup> SOUS-FAMILLE

La sous-famille des Cleptides n'a qu'un seul genre, celui des *Cleptidae* au corps grêle, allongé, et déprimé dans les endroits abrités et exposés à corolles peu profondes, comme les exsudations sucrées que sécrètent

Plusieurs espèces ont été rapportées par Morawitz Rad. du Turkestan, Cleptidae du Turkestan et de Sibérie, Cleptidae est donc permis de supposer que

II<sup>e</sup> SOUS-FAMILLE

Cette sous-famille très nombreuse tribus parfaitement distinctes, dont

1. Ongles des tarses armés de plusieurs crochets situés en dessus des ailes inférieures. ....  
Ongles des tarses simples ....



des récoltes faites par M.  
service, dans l'Hindoustan.  
ction de la Société d'Histoire  
la connaissance à l'amabilité  
pièces ont été recueillies par  
centrales. J'ai ajouté quelques  
Indian Museum, de Calcutta,  
s obligeante par M. E. C. Cotes,  
liquement à ces chers confrères  
gratitude pour le don généreux  
etes, qui font l'honneur de mes  
r les localités d'où proviennent  
ne j'ai eu le loisir d'examiner,  
s est des plus minimes, pour le  
Aussi dans le but de faciliter  
donnerai en tableaux synop-  
divisions dont on connaît des

octotrypidæ, se distinguent par  
couvert de couleurs métalliques,  
ion simple, jamais sur un *torulus*,  
s sont toujours munis d'ailes, le  
on) n'est jamais nul, leur ab-  
nts dorsaux visibles au repos.

minaux protractiles, formant un  
; elles n'ont pas de glandes à  
l nombre (*Chrysididæ*), et rare-

Les insectes composant cette famille déposent leurs œufs dans le nid  
de certains Hyménoptères nidifiants, comme les Euménides, Sphégides,  
Pompilides, Apides (*Chrysididæ*), ou bien dans le corps même de larves  
de Tenthredinides (*Cleptidæ*).

## SOUS-FAMILLES.

1. Abdomen convexe en dessous, ayant toujours quatre (♀) ou cinq  
(♂) segments dorsaux visibles.—♀ ayant des glandes à venin et  
des glandes accessoires. Œufs pondus directement dans des larves  
de Tenthredinides, dans lesquelles chaque larve de Cleptide doit  
vivre.—♂ ayant les crochets de l'armure génitale en forme de  
lames très courtes. ....1 SOUS-FAMILLE.—CLEPTIDÆ.
2. Abdomen concave en dessous, n'ayant que trois segments dorsaux  
visibles, (par exception quatre chez les ♂ des *Parnopinae*).—♀  
dépourvue de glandes à venin et de glandes accessoires. Œufs  
pondus dans les cellules de certains Hyménoptères nidifiants, où les  
jeunes larves de Chrysidides mangent celles du nidifiant, à l'ex-  
clusion des provisions.—♂ ayant les crochets de l'armure génitale  
en forme de lames toujours longues.....2 SOUS-FAMILLE.—  
CHRYSIDIDÆ.

1<sup>re</sup> SOUS-FAMILLE : CLEPTIDÆ.

La sous-famille des Cleptides ne renferme, pour la faune Asiatique  
qu'un seul genre, celui des *Cleptes*, Latreille. (Pl. I.) Ces insectes  
au corps grêle, allongé, et déprimé, vivent sur les feuillages et les herbes  
dans les endroits abrités et exposés au soleil ; ils butinent sur les fleurs  
à corolles peu profondes, comme les Ombellifères ; ils lèchent aussi les  
exsudations sucrées que sécrètent certains feuillages.

Plusieurs espèces ont été rapportées de l'Asie, tels que : *Cleptes*  
*Morawitzi* Rad. du Turkestan, *Cleptes semiaurata* L. (Pl. I, fig. 5),  
du Turkestan et de Sibérie, *Cleptes syriaca* Buyss., de Syries, etc. Il  
est donc permis de supposer que l'Inde doit en nourrir quelques unes.

II<sup>e</sup> SOUS-FAMILLE : CHRYSIDIDÆ.

Cette sous-famille très nombreuse, se divise naturellement en trois  
tribus parfaitement distinctes, dont voici le tableau.

1. Ongles des tarsi armés de plusieurs crochets ; stigmates méta-thora-  
iques situés en dessus des angles postico-latéraux, près de l'inser-  
tion des ailes inférieures .....ELLAMPINÆ Moes.—Buyss.  
Ongles des tarsi simples .....2

2. Machoires et languette de la bouche courtes, retractées au repos ;  
palpes labiaux de trois articles, palpes maxillaires de cinq articles ;  
stigmates méta-thoraciques situés en dessous des angles postico-  
latéraux.....CHRYSIDINÆ Mocs.
- Machoires et languette de la bouche très allongées, linéaires, en  
forme de trompe, repliées en dessous du thorax au repos ; palpes  
labiaux et maxillaires composés de un ou deux articles seulement ;  
stigmates méta-thoraciques situés en dessus des angles postico-  
latéraux.....PARNOPINÆ Aaron.

PREMIERE TRIBU : ELLAMPINÆ Mocs.—Buys.

Les insectes compris dans cette tribu, sont de petite taille, plus ou  
moins convexes, épais et larges. Ils se séparent en sept genres pour  
la faune de l'Asie.

1. Ongles des tarsi armés de plus de deux crochets.....2  
Ongles des tarsi armés de deux crochets seulement.....6
2. Première et troisième cellules discoïdales indistinctes ou incom-  
plètes .....3  
Première et troisième cellules discoïdales figurées par une ligne  
brunie.....HOLOPYGA Dahlb.
3. Postécusson prolongé en lame horizontale.....NOTOZUS Först.  
Postécusson non prolongé en lame.....4
4. Côtés du pronotum étroitement appliqués chacun contre la tranche  
antérieure des mésopleures, ces côtés aussi longs que cette tranche ;  
pas d'angles postico-latéraux aux métapleures, extrémité apicale  
du 3<sup>e</sup> segment abdominal très entière .....HOLOPHRIS Mocs.  
Côtés du pronotum non appliqués contre la tranche antérieure des  
mésopleures et beaucoup plus courts que cette tranche ; des angles  
aigus assez forts aux métapleures ; extrémité apicale du 3<sup>e</sup> segment  
abdominal incisée ou plus ou moins sinuée .....5
5. Pronotum convexe ; tibias postérieurs normaux ; 3<sup>e</sup> segment  
abdominal incisé ou émarginé à l'apex .....ELLAMPUS Spin.  
Pronotum déclive en avant ; tibias postérieurs dilatés, surtout  
chez le ♂ qui les a, en outre, subcreusés en dessous ; 3<sup>e</sup> segment  
abdominal très légèrement sinué à l'apex.....PHILOCTETES  
Ab.—Buys.
6. Ongles des tarsi terminés par un seul crochet, mais ayant en leur  
milieu un autre petit crochet plus petit, placé en angle droit ;  
3<sup>e</sup> segment abdominal sans angles sur les côtés.....  
HEDYCHRIDUM Ab.

# PREMIERE CONTRIBU DES CHRYSID

7. Ongles des tarsi terminés  
3<sup>e</sup> segment abdominal ayant  
dirigé en arrière ... ..  
Genre NOTOZ

Il est certain que l'Inde doit  
avoir pas vu de cette provenance.  
*N. superbus* Ab., la Mongolie  
*N. rufitarsis* Toum. On a rap  
*manni* Mocs., et *N. violascens* I

Genre ELLA

Aucune espèce à signaler de  
Chevr. de Sibérie, les *E. Magn*  
Syrie, l'*E. auratus* L. (Pl. I.,  
*E. truncatus* Dahlb. et *E. æneus*  
Buys. de cette dernière espèce  
et *E. pusillus* F. la Perse et le  
*E. cæruleus* Dahlb. le Turke  
Mongolie, etc.

Genre PIR

Quant aux *Philoctetes*, il n'y  
a pas de Syrie, que l'on puisse indiquer  
s'opposer à une aire de disper

Genre

Le genre *Holophris* récer  
(Addit. 1um ad. Mon. Chrys  
seule espèce, l'*H. marginellus*

Genre H

Nous avons une espèce a  
notre faune Indienne.

1.

(Mon. Chrys. orbis terr  
♀ Provinces Centrales  
collection).

Genre H

Une seule espèce de ce g  
Wroughton, à qui je suis h  
générosité à mon égard.

les courtes, retractsées au repos ;  
alpes maxillaires de cinq articles ;  
en dessous des angles postico-  
.....CHRYSIDINÆ Mocs.  
les très allongées, linéaires, en  
dessous du thorax au repos ; palpes  
de un ou deux articles seulement ;  
lés en dessus des angles postico  
.....PARNOPINÆ Aaron.  
PINÆ Mocs.—Buyss.

ibn, sont de petite taille, plus ou  
se séparent en sept genres pour

deux crochets.....2  
crochets seulement.....6  
secoïdales indistinctes ou incom-  
.....3  
discoïdales figurées par une ligne  
.....HOLOPYGA Dahlb.  
horizontale.....NOTOZUS Först.

.....4  
appliqués chacun contre la tranche  
côtés aussi longs que cette tranche ;  
à métapleures, extrémité apicale  
entière .....HOLOPHRIS Mocs.

contre la tranche antérieure des  
surts que cette tranche ; des angles  
s ; extrémité apicale du 3<sup>e</sup> segment  
pins sinuée .....5

stérieurs normaux ; 3<sup>e</sup> segment  
l'apex .....ELLAMPUS Spin.  
tibia postérieurs dilatés, surtout  
tubercusés en dessous ; 3<sup>e</sup> segment  
é à l'apex.....PHILOCTETES  
Ab.—Buyss.

n seul crochet, mais ayant en leur  
plus petit, placé en angle droit ;  
les sur les côtés.....  
HEDYCHRIDUM Ab.

7. Ongles des tarses terminés par deux crochets joints à leur base ;  
3<sup>e</sup> segment abdominal ayant de chaque côté un petit angle saillant  
dirigé en arrière ... HEDYCHRUM Latr.

Genre NOTOZUS Först. (Pl. I.)

Il est certain que l'Inde doit posséder des *Notozus* bien que je n'en  
ai pas vus de cette provenance. Le Turkestan et l'Amur ont fourni le  
*N. superbus* Ab., la Mongolie le *N. Mocsaryi* Rad., l'Asie-Mineure le  
*N. rufitarsis* Toum. On a rapporté aussi du Turkestan les *N. Evers-*  
*manni* Mocs., et *N. violascens* Mocs., de Merw le *N. Komarovi* Rad., etc.

Genre ELLAMPUS Spin. (Pl. I.)

Aucune espèce à signaler de l'Inde, bien que l'on ait l'*E. Wesmaeli*  
Chevr. de Sibérie, les *E. Magretti* Buyss. et *E. Medanai* Buyss. de  
Syrie, l'*E. auratus* L. (Pl. I., fig. 11) du Turkestan et de Syrie, les  
*E. truncatus* Dhlb. et *E. æneus* Panz. du Turkestan. La variété *pygialis*  
Buyss. de cette dernière espèce habite la Chine, les *E. imbecillus* Mocs.  
et *E. pusillus* F. la Perse et le Turkestan, les *E. turkestanicus* Mocs. et  
*E. cæruleus* Dahlb. le Turkestan, l'*E. hypocrita* Buyss. la Perse et la  
Mongolie, etc.

Genre PHILOCTETES Ab.—Buyss.

Quant aux *Philoctetes*, il n'y a que le *Ph. tiberiadis* Ab.—Buyss., de  
Syrie, que l'on puisse indiquer comme Asiatique, mais rien ne semble  
s'opposer à une aire de dispersion plus grande.

Genre HOLOPHRIS Mocs.

Le genre *Holophris* récemment créé par M. le Dr. A. Mocsary  
(Addit. Ium ad. Mon. Chrys. o. t. u. p. 51, 1890), ne comprend qu'une  
seule espèce, l'*H. marginellus* Mocs. qui habite Sumatra.

Genre HOLOPYGA Dahlb. (Pl. I.)

Nous avons une espèce appartenant à ce genre à enregistrer pour  
notre faune Indienne.

#### 1. *H. Indica* Mocs.

(Mon. Chrys. orbis terr. univ. 1889, p. 118). (Pl. I, fig. 12.)

♀ Provinces Centrales (J. A. Botham) ; ♂ Bangalore (ma  
collection).

Genre HEDYCHRIDUM Ab. (Pl. II.)

Une seule espèce de ce genre. Elle a été découverte par M. R. C.  
Wroughton, à qui je suis heureux de la dédier en reconnaissance de sa  
générosité à mon égard.

2. *H. Wroughtoni* n. sp. (Pl. II., fig. 6.)

Corps robuste, déprimé, entièrement vert-gai, avec des reflets bleuissants sur l'abdomen et l'aire médiane du mesonotum. Pubescence fine, brun-roussâtre, légèrement couchée. Antennes brunâtres, les deux premiers articles verts. Pronotum long, déprimé, à côtés convergents en avant, la ponctuation médiocre, serrée, irrégulière, profonde; celle du reste du thorax plus grosse et moins serrée, devenant grosse et réticulée sur le postécusson et les mésopleures. Ailes enfumées; pattes vertes avec les articulations et les tarses brun-roussâtres. Abdomen assez convexe, à points fins, espacés, le 3<sup>e</sup> segment entier, la bordure extrême très caractéristique, amincie, canaliculée, puis légèrement relevée. Ventre vert, les segments largement marginés de noir. ♀ Long. 7½ mill. Provinces Centrales (R. C. Wroughton).

Genre *HEDYCHRUM* Latr. (Pl. II.)

Messieurs R. C. Wroughton et H. M. Phipson m'ont envoyé plusieurs exemplaires d'un *Hedychrum* déjà connu de Smith et que j'ai signalé de Birmanie (Rev. d'Ent. T. X. No. 3, p. 30, 1891.)

3. *H. flammulatum* Sm.

(Journ. Proc. Linn. Soc. Zool. III. p. 26, 1859).

Le ♂ a la ponctuation thoracique plus forte que la ♀, et réticulée; celle de l'abdomen est également plus grosse et plus espacée.

Le coloris, chez les deux sexes, varie du vert-gai au bleu-indigo; la taille également varie de 4 à 6 millimètres.

♀ ♂ Provinces Centrales; Présidence de Bombay: Poona (R. C. Wroughton).

DEUXIEME TRIBU: *CHRYSIDINÆ* Mocs.

Cette tribu est la plus nombreuse et c'est à elle qu'appartiennent les espèces les plus communes. Les insectes qui la composent vivent de matières sucrées: nectar des fleurs, exsudations des feuilles, déjections de pucerons, etc. Leur vivacité augmente en raison de la chaleur de l'atmosphère. Ils prennent leurs ébats partout où le soleil chauffe, sur les feuillages, les murs, les bois morts, les tertres des chemins et des fossés, les arbres secs, les carrières, les tas de pierres, les galets anciens, les berges des rivières, les côtes arides, etc. Dans les endroits les plus fréquentés par les Hyménoptères nidifiants, dans le nid des quels ils déposent leur progéniture.

La tribu des *Chrysidinæ* se divise en cinq genres.

PREMIERE CONTRIBU  
DES CHRYSIDINÆ

1. Première cellule discoïdale d

Première cellule discoïdale d

2. Corps de grande taille; yeux de la largeur de la face; épistoma subparallèles .....
- Corps de taille variable; yeux de la largeur de la face; épistoma côtés subparallèles. ....
3. Cellule radiale des ailes supérieure moins d'un tiers de sa longueur segment abdominal entière

Cellule radiale des ailes supérieure ouverte de plus d'un quart segment abdominal jamais

4. Troisième segment abdominal d'angles ou de dents, ces dents
5. Troisième segment abdominal

Genre *CHRYSIDINÆ*

4. C.

(Hym. Eur. II., p. 1.)

♂ Présidence de Bombay: Poona

Genre *SPINOLI*

On pourrait trouver dans l'Inde *S. magnifica* Dahlb. qui habite

Genre *ETCH*

Il en est de même des *Euch* et *E. pellucidus* Rad.

Genre *CHRY*

Pour pouvoir déterminer plus en plusieurs phalanges suivant le nombre de dents qui le termine, je distingue cinq sections suiv



sp. (Pl. II., fig. 6.)

ent vert-gai, avec des reflets bleuis-  
liane du mesonotum. Pubescence  
achée. Antennes brunâtres, les deux  
long, déprimé, à côtés convergents  
serrée, irrégulière, profonde; celle  
pins serrée, devenant grosse et réticu-  
lures. Ailes enfumées; pattes vertes  
run-roussâtres. Abdomen assez con-  
segment entier, la bordure extrême  
aliculée, puis légèrement relevée.  
nt marginés de noir. ♀ Long. 7¼  
(Wroughton).

or Latr. (Pl. II.)

H. M. Phipson m'ont envoyé plus-  
m déjà connu de Smith et que j'ai  
X. No. 3, p. 30, 1891.)

mulatum Sm.

Zool. III. p. 26, 1859).

e plus forte que la ♀, et réticulée;  
plus grosse et plus espacée.

varie du vert-gai au bleu-indigo; la  
limètres.

sidence de Bombay: Poona (R. C.

# CHRYSIDINÆ Mocs.

e et c'est à elle qu'appartiennent les  
insectes qui la composent vivent de  
exsudations des feuilles, déjections  
augmente en raison de la chaleur de  
ébats partout où le soleil chauffe, sur  
morts, les tertres des ohemins et des  
les tas de pierres, les galets anciens  
arrides, etc. Dans les endroits les  
ères nidifiants, dans le nid des quels

se en cinq genres.

## PREMIERE CONTRIBUTION A LA CONNAISSANCE 467 DES CHRYSIDIDES DE L'INDE.

1. Première cellule discoïdale des ailes supérieures incomplète .....  
CHRYSOGONA Först.  
Première cellule discoïdale des ailes supérieures complète.....2
2. Corps de grande taille; yeux occupant plus des deux tiers de la  
largeur de la face; épistome prolongé en un long bec à côtés  
subparallèles .....STILBUM Spin.  
Corps de taille variable; yeux n'occupant jamais plus des deux tiers  
de la largeur de la face; épistome jamais prolongé en un long bec à  
côtés subparallèles, .....3
3. Cellule radiale des ailes supérieures très incomplète, ouverte au  
moins d'un tiers de sa longueur présumée; marge apicale du 3e  
segment abdominal entière ou bordée de fines aspérités saillantes.  
SPINOLIA Dahlb.—Buyss.  
Cellule radiale des ailes supérieures complète ou n'étant jamais  
ouverte de plus d'un quart de sa longueur; marge apicale du 3e  
segment abdominal jamais bordée de fines aspérités saillantes.....4
4. Troisième segment abdominal entier ou ondulé ou bien muni  
d'angles ou de dents, ces dernières au nombre de un à six.....  
CHRYSIS Linné.
5. Troisième segment abdominal denticulé en scie .....EUCHRÆUS  
Latreille

Genre CHRYSOGONA Först. Pl. II.)

4. *C. assimilis* Dahlb.

(Hym. Eur. II., p. 201, 1854.) (Pl. II, fig. 10.)

♂ Présidence de Bombay: Poona (R. C. Wroughton).

Genre SPINOLIA Dahlb.—Buyss. (Pl. II.)

On pourrait trouver dans l'Inde les *Spinolia Morawitzi* Mocs. et  
*S. magnifica* Dahlb. qui habitent l'Asie occidentale.

Genre EUCHRÆUS Latr. (Pl. II.)

Il en est de même des *Euchræus limbatus* Dahlb., *E. purpuratus* F.  
et *E. pellucidus* Rad.

Genre CHRYSIS L. (Pl. II et III.)

Pour pouvoir déterminer plus facilement les *Chrysis* on divise ce genre  
en plusieurs phalanges suivant la forme du 3<sup>e</sup> segment abdominal et le  
nombre de dents qui le termine. De plus, dans chacune de ces phalanges  
je distingue cinq sections suivant la couleur.

TABLEAU des PHALANGES.

- Marge apicale du 3<sup>e</sup> segment abdominal entière ou subtronquée, pouvant être parfois plus ou moins émarginée au milieu, mais nullement ondulée et sans angles sur les côtés ni au commencement de la série antécapitale ..... PHAL. I. INTEGERRIMÆ.
- Marge apicale du 3<sup>e</sup> segment abdominal distinctement trisinuée ou ondulée et pouvant former un angle de chaque côté avant ou après le commencement de la série antécapitale... PHAL. II. INÆQUALES.
- Marge apicale du 3<sup>e</sup> segment abdominal plus ou moins nettement acuminée à l'apex ..... PHAL. III. UNIDENTATÆ.
- Troisième segment abdominal avec une dent ou un angle distinct de chaque côté, avant ou après la naissance de la marge apicale ..... PHAL. IV. BIDENTATÆ.
- Marge apicale du 3<sup>e</sup> segment abdominal avec trois dents distinctes, dont une à l'apex ..... PHAL. V. TRIDENTATÆ.
- Troisième segment abdominal muni de quatre dents ou angles distincts ..... PHAL. VI. QUADRIDENTATÆ.
- Troisième segment abdominal avec cinq dents ou angles..... PHAL. VII. QUINQUEDENTATÆ.
- Troisième segment abdominal avec six dents ou angles.. ..... PHAL. VIII. SEXDENTATÆ.

TABLEAU DES SECTIONS.

1. Corps en entier ou à moitié noir-bronzé, terne, plus ou moins violacé-obscur, ou avec quelques reflets métalliques..... I. OBSCURATÆ.
- Corps ni entièrement ni en notable partie noir..... 2
2. Corps entièrement vert ou bleu, ou avec ces couleurs mélangées ou vert-gai ..... II.—VIRIDES.
- Corps avec des parties dorées ..... 3
3. Abdomen ayant ou moins un segment entièrement vert ou bleu. III.—ZONATÆ.
- Abdomen plus ou moins entièrement doré, sans aucun segment entièrement vert ni bleu..... 4.
4. Avant-corps sans partie feu ni doré ..... IV.—BICOLORES.
- Avant-corps entièrement cu ou en partie feu ou doré-verdâtre ou doré-cuivré ..... V.—AURATÆ.

Je ne me servirai pas des Se  
an désir de M. R. C. Wrough  
en tableaux, ce que je ne pour  
nombre.

Phal. I. ....

1. Corps entièrement ble  
autennes roux-testacé e  
— Corps avec quelques
2. Corps entièrement bleu  
écusson qui sont doré-fl  
— Corps autrement co
3. Pronotum et écusson  
minal légèrement sinu  
— Pronotum et écusson  
parfaitement arrondi,

5. C.

(Hym. Eu

♂ Aden (col. Yerbury).

6. C. Wrough

Corps étroit, allongé, subpar  
avec des places plus bleues,  
pubescence fine, gris-roussâtre  
épaisse, arrondie, à points méd  
front ; cavité faciale plus verte  
en haut par une carène trans  
joues très courtes ; antennes b  
bleus, le 3<sup>e</sup> deux fois long co  
ponctuation thoracique médioc  
du métathorax grosse, réticulé  
à pointe recourbée, aigüe.  
subhyalines, à nervures roux-su  
Abdomen allongé, subcylindri  
médiocre, assez serrée, sub  
segment arrondis ; 3<sup>e</sup> segm  
gros ; série antécapitale obsol



## PHALANGES.

abdominal entière ou subtronquée,  
ins émarginée au milieu, mais  
sur les côtés ni au commence-  
..... PHAL. I. INTEGERRIME.  
abdominal distinctement trisinué ou  
gle de chaque côté avant ou après  
apicale... PHAL. II. INÆQVALES.  
abdominal plus ou moins nette-  
..... PHAL. III. UNIDENTATE.  
avec une dent ou un angle distinct  
a naissance de la marge api-  
..... PHAL. IV. BIDENTATE.  
abdominal avec trois dents dis-  
..... PHAL. V. TRIDENTATE.  
muni de quatre dents ou angles  
..... PHAL. VI. QUADRIDENTATE.  
avec cinq dents ou angles.....  
PHAL. VII. QUINQUEIDENTATE.  
avec six dents ou angles..  
..... PHAL. VIII. SEXIDENTATE.

## SECTIONS.

oir-bronzé, terne, plus ou moins  
es reflets métalliques.....  
I. OBSCURATE.  
able partie noir.....2  
u, ou avec ces couleurs mélangées  
.....II.—VIRIDES.  
.....3  
egment entièrement vert ou bleu.  
III.—ZONATE.  
ent doré, sans aucun segment en-  
.....4.  
i doré .....IV.—BICOLORS.  
en partie feu ou doré-verdâtre ou  
.....V.—AURATE.

Je ne me servirai pas des Sections ici, afin de pouvoir me conformer au désir de M. R. C. Wroughton, qui m'a prié de mettre les espèces en tableaux, ce que je ne pourrais pas faire autrement, vu leur petit nombre.

## Phal. I. .... INTEGERRIME.

1. Corps entièrement bleu et vert, sans partie feu; fouet des antennes roux-testacé en dessous.....C. CAPITALIS Dhlb.  
—Corps avec quelques parties feu ou dorés .....2
2. Corps entièrement bleu ou bleu-vert, sauf l'écusson et le postécusson qui sont doré-feu..... C. WROUGHTONI n. sp.  
—Corps autrement coloré.....3
3. Pronotum et écusson feu-doré; apex du 3<sup>e</sup> segment abdominal légèrement sinué.....C. BAYADERA n. sp.  
—Pronotum et écusson verts; apex du 3<sup>e</sup> segment abdominal parfaitement arrondi, nullement sinué.....  
C. DISSIMILANDA n. sp.

5. *C. capitalis* Dahlb.

(Hym. Eur. II. p. 100, 1854.)

♂ Aden (col. Yerbury).

6. *C. Wroughtoni* n. sp. (Pl. III, fig. 2).

Corps étroit, allongé, subparallèle, entièrement bleu ou bleu-vert, avec des places plus bleues, l'écusson et le postécusson doré-feu; pubescence fine, gris-roussâtre. Tête pas plus large que le pronotum, épaisse, arrondie, à points médiocres, serrés, devenant réticulés sur le front; cavité faciale plus verte, large, plus finement ponctuée, terminée en haut par une carène transversale, arquée-arrondie près des yeux; joues très courtes; antennes brun-noirâtre, les trois premiers articles bleus, le 3<sup>e</sup> deux fois long comme le 4<sup>e</sup>. Pronotum subcylindrique; ponctuation thoracique médiocre, serrée, ruguleuse, subréticulée; celle du métathorax grosse, réticulée; angles postico-latéraux du méta-thorax à pointe recourbée, aigue. Ecaillettes bleues, subscarieuses; ailes subhyalines, à nervures roux-subtestacés; pattes vertes, tarses brunâtres. Abdomen allongé, subcylindrique, légèrement caréné, à ponctuation médiocre, assez serrée, subréticulée; angles postico-latéraux du 2<sup>e</sup> segment arrondis; 3<sup>e</sup> segment régulièrement convexe, à points plus gros; série antéapicale obsolètement creusée, 10 fovéoles médiocres,

roulées, ouvertes, séparées; marge apicale longue, régulièrement entaillée, à bordure mince, subscariée, débordante sur les côtés à sa naissance, de manière à former un sinus avec les côtés du segment qui sont convergents en arrière. Ventre bleu-vert, taché de noir.

Long. 6-7 mill.

Cette espèce peut-être atteinte de rufinisme dans les antennes, la nervulation des ailes et les pattes.

Présidence de Bombay: Poona (R. C. Wroughton).

7. *C. bayadera* n. sp. (Pl. III. fig. 1).

Corps étroit, subparallèle, entièrement vert-gai ou vert-bleu, avec le vertex, l'aire médiane du mésonotum, la base du 2<sup>e</sup> segment abdominal et tout le 3<sup>e</sup> segment, bleu-foncé, parfois même noir-bleu; le pronotum, l'écusson et la moitié apicale du 2<sup>e</sup> segment abdominal feu-doré. Pubescence fine, blanchâtre. Tête épaisse, arrondie, cavité faciale vert-doré, étroite, finement ponctuée, couverte de poils blancs, terminée en haut par des traces de carène transversale; joues médiocres, convergentes en avant, antennes marron, les deux premiers articles bronzés verdâtre, le 3<sup>e</sup> un peu plus long que le 4<sup>e</sup>. Ponctuation de l'avant-corps médiocre, serrée, subcoriacée, entremêlée de points fins; pronotum subcylindrique; postécusson avec la suture antérieure béante; angles postico-latéraux du méta-thorax triangulaires, à pointe obtuse, droite. Ecaillettes marron, ailes un peu enfumées; pattes vertes, tarsi marron-roussâtre. Abdomen large, légèrement caréné, un peu déprimé, à ponctuation médiocre, serrée, subcoriacée, irrégulière, entremêlée de points fins; les angles postico-latéraux du 2<sup>e</sup> segment arrondis; 3<sup>e</sup> segment régulièrement convexe, les côtés droits et continus avec ceux de la marge apicale; série antéapicale très peu creusée, 12 fovéoles petites, subtransversales, ouvertes, subconfluentes; marge apicale courte, légèrement sinuée à l'apex. Ventre vert, taché de noir. ♂ Long. 7-8 mill.

La ♀ diffère du ♂ par les teintes plus vives, les joues longues, le 3<sup>e</sup> article antennaire plus long, coloré de bleu, le 3<sup>e</sup> segment abdominal plus allongé, et le ventre bleu.

Provinces centrales; Poona (R. C. Wroughton).

8. *C. dissimilanda* n. sp.

Semblable à la *C. bayadera*, dont elle diffère par son coloris qui ne montre pas de couleur feu-doré, une légère teinte dorée se distingue

seulement sur la bordure apicale des côtés du 1<sup>er</sup>. La ponctuation de l'avant-corps peu serrée; la face large, non rétrécie; le pronotum plus court et plus convexe, le 3<sup>e</sup> segment abdominal régulièrement convexe. Ventre vert-gai avec deux taches bleues. Long. 5½ mill.

Présidence de Bombay: Poona (R. C. Wroughton).

Phal. V. ....

- 1 Côtés du pronotum profondément anguleux avant les angles; les côtés du 3<sup>e</sup> segment abdominal régulièrement convexes, la marge apicale et formant avec ceux

—Côtés du pronotum légèrement convexes; côtés du 3<sup>e</sup> segment abdominal régulièrement convexes, la marge apicale par un petit angle à sa naissance.....

9. *C. tria*

(Mon. Chrys. orb. te)

♀ Calcutta (ma collection).

10. *C. Sc*

(Ann. Mus. Civ. Stor. Nat.)

Il faut ajouter à la description de la *Species des Hym. T. VI*, p. 4, l'extrémité." ♂ ♀ Aden (Col. Y.)

Phal. VI. ....

- 1 Abdomen entièrement feu-doré, le 3<sup>e</sup> segment bleu.....

—Abdomen autrement coloré.....

- 2 Aires latérales du mésonotum et du 3<sup>e</sup> segment abdominal feu-doré.....

Corps entièrement bleu ou t

le longue, régulièrement  
ébordante sur les côtés à sa  
s avec les côtés du segment  
e bleu-vert, taché de noir.

nisme dans les antennes, la

(Wroughton).

III. fig. 1).

vert-gai ou vert-bleu, avec  
n, la base du 2<sup>e</sup> segment  
n, parfois même noir-bleu ;  
du 2<sup>e</sup> segment abdominal  
ête épaisse, arrondie, cavité  
e, couverte de poils blancs,  
arène transversale ; joues  
es marron, les deux premiers  
long que le 4<sup>e</sup>. Ponctuation  
acée, entremêlée de points  
on avec la suture antérieure  
horax triangulaires, à pointe  
s un peu enfumées ; pattes  
n large, légèrement caréné,  
t, serrée, subcoriacée, irrég-  
angles postico-latéraux du 2<sup>e</sup>  
ent convexe, les côtés droits  
; série antéapicale très peu  
es, ouvertes, subconfluentes :  
l'apex. Ventre vert, taché

vives, les joues longues, le  
bleu, le 3<sup>e</sup> segment abdomi-

(Wroughton).

n. sp.

diffère par son coloris qui  
ère teinte dorée se distingue

PREMIERE CONTRIBUTION A LA CONNAISSANCE 471  
DES CHRYSIDIDES DE L'INDE.

seulement sur la bordure apicale du 2<sup>e</sup> segment abdominal et sur les  
côtés du 1<sup>er</sup>. La ponctuation de l'avant-corps n'est point coriacée et  
peu serrée ; la face large, non rétrécie à la base, les joues presque nulles,  
pronotum plus court et plus convexe, les angles postico-latéraux du méta-  
thorax tres petits, à pointe divariquée, obtuse ; les tarses subtestacés ; le  
3<sup>e</sup> segment abdominal régulièrement arrondi, nullement sinué à l'apex.  
Ventre vert-gai avec deux tâches bleu-foncé sur le 2<sup>e</sup> segment. Long.  
5½ mill.

Présidence de Bombay : Poona (R. C. Wroughton).

Phal. V. .... TRIDENTATÆ

1 Côtés du pronotum profondément sinués au milieu, puis distincte-  
ment anguleux avant les angles antérieurs ; abdomen déprimé ;  
côtés du 3<sup>e</sup> segment abdominal continus avec ceux de la marge  
apicale et formant avec ceux-ci une ligne droite ...

TRIACANTHA Mocs.

—Côtés du pronotum légèrement sinués au milieu ; abdomen  
convexe ; côtés du 3<sup>e</sup> segment abdominal séparés de ceux de la  
marge apicale par un petit angle arrondi qui se trouve à sa  
naissance.....

SCIOENSIS Grib.

9. *C. triacantha* Mocs.

(*Mon. Chrys. orb. ter. univ.* p. 325, 1889.)

♀ Calcutta (ma collection). Je la possède aussi d'Amboine.

10. *C. Scioënsis* Grib.

(*Ann. Mus. Civ. Stor. Nat. Genova.* XIV, p. 344, 1879.)

Il faut ajouter à la description de mâle incomplet que j'ai décrit dans  
le *Species des Hym. T. VI.*, p. 434 ; "tarses blanchâtres, brunis à  
l'extrémité." ♂ ♀ Aden (Col. Yerbury).

Phal. VI. .... QUADRIDENTATÆ.

1 Abdomen entièrement feu-doré, avec la marge apicale du 3<sup>e</sup>  
segment bleue.....ZOBIDA n. sp.

—Abdomen autrement coloré .....2

2 Aires latérales du mésonotum et deux taches apicales sur le  
segment abdominal feu-doré .....SPECULATA n. sp.

Corps entièrement bleu ou bleu-vert, sans tâches feu .....3

- 3 Tête très petite, moins large que le pronotum, le 1<sup>er</sup> ocelle enfermé dans une aire creusée ..... FUSCIPENNIS Brullé  
—Tête de la largeur du pronotum, le 1<sup>er</sup> ocelle jamais enfermé dans une aire creusée ..... 4  
4 Ailes assez fortement enfumées, bleuissantes ; corps cylindrique, entièrement vert-gai, parfois plus bleu sur le 3<sup>e</sup> segment abdominal, dents de ce dernier segment obtuses ..... COTESI Buyss.  
—Ailes hyalines ou sub-hyalines ; toujours des parties du corps plus bleues ; dents du 3<sup>e</sup> segment abdominal longuement aiguës. 5  
5 Corps cylindrique, vert-gai, la base des segments abdominaux 2 et 3 bleu-vif ; série antéapicale du 3<sup>e</sup> segment abdominal presque nulle ..... OBLITERATA Mocs.  
—Corps non cylindrique, bleu avec des espaces verts ou vert-bleu ; série antéapicale du 3<sup>e</sup> segment abdominal creusée et bien distincte, ..... SERAXENSIS Rad.

11. *C. fuscipennis* Brullé.

(Hym. IV, p. 38, 1846.)

♂ ♀ Provinces Centrales (J. A. Betham) ; Présidence de Bombay : Poona (R. C. Wroughton) ; Bangalore (E. C. Cotes) ; Pondicherry (Edm. André).

Var. *mossullensis* Ab.—Buyss.

(Rev. d'Ent. T. VI. p. 190, 1887.)

Poona (R. C. Wroughton) ; Mysore (P. H. K. Lee.)

Var. *dorsata* var. nov.

Diffère du type par tout le dorsulum du thorax qui est noir-bronzé-cuivré. Parfois même cette teinte cuivrée s'étend sur les deux premiers segments de l'abdomen et les pattes. ♀ Long. 9—11½ mill.

Présidence de Bombay : Poona (R. C. Wroughton).

12. *C. Cotesi*, Buyss.

(Rev. d'Ent. T. XII. p. 249, 1893).

♂ ♀ Varie du vert-gai un peu doré, principalement sur l'écusson, au bleu-vert.

Poona, Kanara, S. Guzerat, Provinces Centrales (R. C. Wroughton) ; Bangalore (E. C. Cotes) ; Mysore (P. H. K. Lee).

13. *C. obl*

(Mon. Chrys. orb. terr. univ. p. (nec G

On doit compléter la description subcylindrique ; tête épaisse, arrondie par une légère carène transversale convergentes en avant ; mandibules les trois premiers articles bleu-vert le 4<sup>e</sup> ; pronotum subcylindrique, à dépression de l'avant-corps médiocre, rugueuse serrée ; angles postico-latéraux du pronotum aigus ; tarsi marron-roussâtre ; ailes médiocres, espacés, entremêlés de points du 2<sup>e</sup> segment arrondis. ♀ Long.

Le ♂, resté inédit, diffère de la femelle par les antennes marron-roussâtre, la ponctuation plus grosse, les tarsi plus courts. Parfois une teinte cuivrée sur la poitrine, les pattes et le 1<sup>er</sup> segment abdominal.

Provinces Centrales (J. A. Betham) ; Poona (R. C. Wroughton).

14. *C. serax*

(Rev. d'Ent. T. X.

Varie comme taille de 4½ à 6 mill. Les mâles ont ordinairement des reflets vert-brun sur les segments 1 et 2 de l'abdomen, et le 3<sup>e</sup> seul a été décrit ; la ♀ a le 3<sup>e</sup> segment abdominal vert, lors les côtés le sont aussi.

♀ Provinces Centrales (J. A. Betham).

Var. *viridipes*

Diffère du type par sa taille un peu plus grande, le 1<sup>er</sup> article des postérieurs verts en dessous.

Provinces Centrales (J. A. Betham).

15. *C. specu*

Corps de taille médiocre, robuste, forme de la *C. Grohmanni* Dahlb., v.



ue le pronotum, le 1<sup>er</sup> ocelle  
.....FUSCIPENNIS Brullé  
le 1<sup>er</sup> ocelle jamais enfermé  
.....4  
bleuissantes ; corps cylindrique,  
plus bleu sur le 3<sup>e</sup> segment  
segment obtuses .....  
COTESI Buyss.

toujours des parties du corps  
abdominal longuement aigues. 5  
base des segments abdominaux  
ale du 3<sup>e</sup> segment abdominal  
.....OBLITERATA Mocs.  
des espaces verts ou vert-bleu ;  
nt abdominal creusée et bien  
.....SERAXENSIS Rad.  
is Brullé.

3, 1846.)  
ham) ; Présidence de Bombay :  
re (E. C. Cotes) ; Pondicherry

—Buyss.  
p. 190, 1887.)  
ore (P. H. K. Lee.)  
nov.

du thorax qui est noir-bronzé-  
ée s'étend sur les deux premiers  
Long. 9—11½ mill.  
Wroughton).

Buyss.  
p. 249, 1893).  
principalement sur l'écusson, au

Centrales (R. C. Wroughton) ;  
K. Lee).

13. *C. oblitterata*, Mocs.

(Mon. Chrys. orb. terr. univ. p. 377, 1889.—*C. orientalis* Dahlb.  
(nec Guérin.)

On doit compléter la description de Dahlbom par ce qui suit. Corps subcylindrique ; tête épaisse, arrondie ; cavité faciale terminée en haut par une légère carène transversale peu apparente ; joues médiocres, convergentes en avant ; mandibules bidentées ; antennes brunes, avec les trois premiers articles bleu-vert ou bleus, le 3<sup>e</sup> un peu plus long que le 4<sup>e</sup> ; pronotum subcylindrique, à côtés convergents en avant ; ponctuation de l'avant-corps médiocre, ruguleuse, irrégulière, médiocrement serrée ; angles postico-latéraux du métathorax petits, triangulaires, aigus ; tarses marron-roussatre ; abdomen subcylindrique, à points médiocres, espacés, entremêlés de petits points ; angles postico-latéraux du 2<sup>e</sup> segment arrondis. ♀ Long. 6-6½ mill.

Le ♂, resté inédit, diffère de la ♀ par la cavité faciale plus courte, les antennes marron-roussatre, le 3<sup>e</sup> article subégal au 4<sup>e</sup> ; par la ponctuation plus grosse, les tarses roussatres, le 3<sup>e</sup> segment abdominal plus court. Parfois une teinte cuivrée recouvre l'écusson, le pronotum, la poitrine, les pattes et le 1<sup>er</sup> segment abdominal.

Provinces Centrales (J. A. Betham) ; Présidence de Bombay : Poona (R. C. Wroughton).

14. *C. seraxensis* Rad.

(Rev. d'Ent. T. X. p. 195, 1891.)

Varie comme taille de 4½ à 6 millimètres. Les plus petits individus ont ordinairement des reflets vert-doré un peu feu sur les côtés des segments 1 et 2 de l'abdomen, et leurs tarses sont roussatres. Le ♂ seul a été décrit ; la ♀ a le 3<sup>e</sup> segment abdominal plus long, et dès lors les côtés le sont aussi.

♀ Provinces Centrales (J. A. Betham) : Poona (R. C. Wroughton).

Var. *viridipes* var. nov.

Diffère du type par sa taille un peu plus forte et les tarses brunatres, le 1<sup>er</sup> article des postérieurs verts en dessus. ♀ Long. 7¼ mill.

Provinces Centrales (J. A. Betham).

15. *C. speculata* n. sp.

Corps de taille médiocre, robuste, un peu déprimé, rappelant la forme de la *C. Grohmanni* Dahlb., vert-bleu avec les aires latérales du

mésotum, les côtés du 1<sup>er</sup> segment abdominal, deux grandes tâches latérales sur le 2<sup>e</sup> et deux autres plus petites sur le 3<sup>e</sup> feu-doré; le vertex, l'aire médiane du mésotum et la base des segments abdominaux 2 et 3 bleu-foncé; pubescence longue, blanchâtre. Cavité faciale courte, large, recouverte d'épais poils blancs, le haut terminé par une double carène transversale; joues très courtes, fortement convergentes en avant; mandibules simples; antennes noirâtres, les deux premiers articles et la base du 3<sup>e</sup> verts, le 3<sup>e</sup> presque aussi long que les deux suivants réunis; pronotum très court, convexe, la partie antérieure déclive; ponctuation de l'avant-corps médiocre, irrégulière, un peu ruguleuse, modérément serrée; postécusson convexe; angles postico-latéraux du méta-thorax petits, à pointe obtuse; écailles marron, scarieuses; ailes hyalines; pattes vertes, un peu doré-feu sur les genoux, hérissées de gros poils blancs, tarsi bruns. Abdomen ovale, à points médiocres, serrés, entremêlés de plus fins; angles postico-latéraux du 2<sup>e</sup> segment arrondis; 3<sup>e</sup> segment à gros points réticulés, espacés, peu convexe, les côtés longs, droits; série antéapicale peu creusée à l'apex, d'avantage sur les côtés, 10 foveoles ouvertes, médiocres, irrégulières, subconfluentes; marge apicale quadri-dentée: dents subscariées, triangulaires subaiguës, disposées sur une ligne très courbe, les internes plus rapprochées entre elles, les externes plus courtes, séparées des internes, et des côtés de la marge de chaque côté par un large sinus arrondi l'émargination médiane beaucoup plus petite et triangulaire, les côtés de la marge débordants à la naissance de celle-ci et formant de chaque côté un petit angle. Ventre vert-bleu, taché de noir. ♀ Long. 6 mill.

Présidence de Bombay: Poona (R. C. Wroughton).

16. *C. Zobeida* n. sp.

Corps de taille médiocre, assez convexe, tout l'avant-corps vert-bleu, l'abdomen feu-doré teinté de verdâtre, avec la marge apicale du 3<sup>e</sup> segment bleue; pubescence blanchâtre. Semblable à la *C. Fertoni* Buyss, dont elle en diffère cependant, en outre du coloris, par les caractères suivants. Antennes rousses; tarsi roux-testacé, le 1<sup>er</sup> article presque blanchâtre; thorax beaucoup plus convexe, à ponctuation moins profonde, irrégulière, entremêlée de points fins, non réticulée et espacée; pronotum déclive antérieurement, à côtés convergents en avant, ailes parfaitement hyalines; ponctuation abdominale plus grosse et espacée. ♀ Long. 6½ mill.

Aden (Col. Yerbury).

Phal. VII. ....

- 1 Postécusson mucroné; antennes deux fois plus larges que le postécusson; antennes articles 6-8 à peine une fois plus longues que la bouche normale. ....
- 2 Taille grande; angles postico-latéraux droits, nullement spinoides dessous. ....
- Taille moyenne; angles postico-latéraux distinctement spinoides; épipleures sans dents distinctes.
- 3 Abdomen assez distinctement segmenté avec une tâche feu-dorée apicale du 3<sup>e</sup> segment largement ouverte. ....
- Abdomen sans traces de segmentation; série antéapicale du 3<sup>e</sup> segment vert; série antéapicale du 3<sup>e</sup> segment les foveoles punctiformes, très serrées.

17. *C. crassa*

(*Mon. Chrys. orb. ter.*)

♀ Calcutta (ma collection); Indes.

18. *C. shan*

(*Transact. Ent. Soc.*)

Pour compléter la description de *C. shan*. Corps large et robuste; ponctuation grossière; tête transversale, plus épaissie à l'avant; large, très profonde, terminée en biseau; bouche très petite, mandibules minces, réduites, profondément émarginées, joues très saillantes en avant; antennes élargies, fortes au milieu du funiculus, les trois premiers articles réunis, pronotum très convexe, les angles antérieurs petits, aigus; épipleures sculptées en dessous, mais sans de



ominal, deux grandes tâches  
tites sur le 3<sup>e</sup> feu-doré ; le  
base des segments abdomin-  
e, blanchâtre. Cavité faciale  
ncs, le haut terminé par une  
urtes, fortement convergentes  
noirâtres, les deux premiers  
ue aussi long que les deux  
onvexe, la partie antérieure  
médiocre, irrégulière, un peu  
n convexe ; angles postico-laté-  
se ; écailles marron, scariées ;  
é-feu sur les genoux, hérissées  
men ovale, à points médiocres,  
ostico-latéraux du 2<sup>e</sup> segment  
ulés, espacés, peu convexe, les  
u creusée à l'apex, d'avantage  
iocres, irrégulières, subconflu-  
nts subscariées, triangulaires  
ès courbe, les internes plus  
courtes, séparées des internes,  
é par un large sinus arrondi  
petite et triangulaire, les côtés  
e celle-ci et formant de chaque  
tâché de noir. ♀ Long. 6 mill.  
C. Wroughton).

n. sp.  
xe, tout l'avant-corps vert-bleu,  
avec la marge apicale du 3<sup>e</sup>  
Semblable à la *C. Fertoni*  
it, en outre du coloris, par les  
tarses roux-testacé, le 1<sup>er</sup> article  
plus convexe, à ponctuation  
e de points fins, non réticulé  
ement, à côtés convergents en  
ponctuation abdominale plus

*Phal. VII. ....QUINQUEDENTATÆ.*

- 1 Postécusson mucroné ; antennes avec les articles 6-8 aplatis,  
deux fois plus larges que longs ; bouche très petite. ....2  
—Postécusson convexe ; antennes entièrement cylindriques, les  
articles 6-8 à peine une fois et demie plus longs que larges ;  
bouche normale.....3
- 2 Taille grande ; angles postico-latéraux du 2<sup>e</sup> segment abdominal  
droits, nullement spinoides ; mésopleures avec deux dents en  
dessous .....CRASSISCUTA Mocs.  
—Taille moyenne ; angles postico-latéraux du 2<sup>e</sup> segment abdo-  
minal distinctement spinoides, bien que à pointe obtuse ; més-  
opleures sans dents distinctes en dessous.....SHANGAIENSIS Sm.
- 3 Abdomen assez distinctement caréné dans sa longueur, 2<sup>e</sup>  
segment avec une tâche feu-doré de chaque côté ; série anté-  
apicale du 3<sup>e</sup> segment large, profondément creusée, les fovéoles  
largement ouvertes. ....LUSCA Fabr.  
—Abdomen sans traces de carène, 2<sup>e</sup> segment entièrement bleu  
vert ; série antéapicale du 3<sup>e</sup> segment indistinctement creusée  
les fovéoles ponctiformes, très petites. ....LIBITA n. sp.

17. *C. crassiscuta* Mocs.

(*Mon. Chrys. orb. terr. univ. p. 524, 1889.*)

♀ Calcutta (ma collection) ; Indes orientales (H. de Saussure).

18. *C. shangaiensis* Sm.

(*Transact. Ent. Soc. Lond. p. 460, 1874.*)

Pour compléter la description de Smith, il faut ajouter ce qui suit.  
Corps large et robuste ; ponctuation de l'avant-corps grosse et réticu-  
lée ; tête transversale, plus épaisse que le pronotum ; cavité faciale  
large, très profonde, terminée en haut par une forte carène arquée ;  
bouche très petite, mandibules minuscules, bidenticulées ; clypeus très  
réduit, profondément émarginé, joues longues et fortement convergentes  
en avant ; antennes élargies, fortement aplaties en dessous, surtout  
au milieu du fouet, les trois premiers articles verts, le 3<sup>e</sup> subégal aux  
trois suivants réunis, pronotum très court, fortement déclive en avant,  
les angles antérieurs petits, aigus ; mésopleures profondément creusées-  
sculptées en dessous, mais sans dents distinctes ; les angles postico-

latéraux du méta-thorax très grands, à peine recourbés, subaigus; abdomen à points gros, espacés; angles postico-latéraux du 2<sup>e</sup> segment distinctement spinoides, à pointe obtuse; 3<sup>e</sup> segment avec la partie apicale inflexie, sans série antéapicale distincte, on voit seulement 4 ou 5 petites foveoles ponctiformes; les cinq dents sont triangulaires, finement aiguës à pointe légèrement relevée: tarsi postérieurs vert-doré. ♀ Long. 10 mill.

Il me semble que cette espèce est parfaitement distincte de *C. mandarina* Moes et *C. himalayensis* Moes.

Mergui (ma Collection).

19. *C. lusca*, F.

(Syst. Piezat. p. 171, 1804.)

♀ Provinces Centrales: Raipur (J. A. Betham); Bangalore (E. C. Cotes); Rajabrampoor (E. Abeille de Perrin); Pondichéry (Edm. André); Mysore (P. H. K. Leo).

20. *C. libita* n. sp.

Corps de taille moyenne, robuste, large, entièrement vert-bleu, avec l'occiput et l'aire médiane du mésonotum plus bleus: ponctuation assez grosse, assez serrée, subréticulée, entremêlée de points fins; pubescence fine, brune, dressée. Tête épaisse, cavité faciale assez profonde, recouverte de poils blancs, le haut caréné; mandibules bidentées; antennes normales, brunes, les trois premiers articles verts, le 3<sup>e</sup> un peu plus long que le 4<sup>e</sup>. Pronotum court, déclive antérieurement, les côtés brusquement convergents en avant dans le tiers antérieur; écusson et postécusson convexe, grossièrement réticulés, les mésopleures profondément creusées-sculptées, sans dents distinctes; écailles blanches; ailes un peu enfumées, hyalines à l'extrémité; angles postico-latéraux du méta-thorax grands, droits, subobtus; pattes vertes, tarsi brun-roux. Abdomen large, convexe, les angles postico-latéraux du 2<sup>e</sup> segment subspinoides, subobtus; 3<sup>e</sup> segment convexe, les côtés convergents en arrière, presque droits; série antéapicale obsolète, à foveoles petites, ponctiformes, espacées, peu nombreuses; marge apicale courte, cinq fois dentée, les dents disposées sur une ligne courbe et large, très petites, triangulaires, subaiguës, celle du milieu plus courte, les deux émarginatures médianes égales, peu profondes, arrondies, les deux autres plus larges, à fond subrectiligne, les côtés de la marge arrondis,

peu distincts de ceux du segment

♂ Long. 9½ mill.

Présidence de Bombay: Poona

Phal. VIII.....

1. Troisième article antenne

le 4<sup>e</sup> .....

—Troisième article antenne

celui-ci .....

2. Postécusson avec un mu

avec deux dents en dess

bleus .....

—Postécusson simplement

mésopleures avec une s

deux taches feu-doré sur

3. Deux taches feu-doré la

postécusson un peu gib

forte ponctuation ... ..

—Corps entièrement bleu-v

nullement creusé au som

21. *C. o*

(Rev. Zool)

La ♀ restée inédite diffère de la ponctuation un peu moins rugueuse, long, plus distinctement renflé au sommet, plus creusée, les dents disposées en

Cette espèce varie du vert-gai au vert-bleu, les angles postico-latéraux parallèles, les angles postico-latéraux spinoides à pointe aiguë, les postérieurs intermédiaires sont verts en dessus, chaque côté, à sa base, une petite

♀ ♂ Provinces Centrales: Raipur, Bombay: Poona (R. C. Wroughton)

22. *C*

(Syst. Ent)

Je n'ai jamais vu qu'un seul individu de la femelle par le 3<sup>e</sup> segment abdominal

e recourbés, subaigus; abdo-  
latéraux du 2<sup>e</sup> segment dis-  
segment avec la partie apicale  
voit seulement 4 ou 5 petites  
triangulaires, finement aigues  
rieurs vert-doré. ♀ Long.

itement distincte de *C. an-*

F.  
(1804.)  
A. Betham); Bangalore (E.  
le de Perrin); Pondichéry

n. sp.

arge, entièrement vert-bleu,  
otum plus bleus: ponctuation  
, entremêlée de points fins;  
isse, cavité faciale assez pro-  
e, haut caréné; mandibules  
trois premiers articles verts,  
um court, déclive antérieure-  
nts en avant dans le tiers  
e, grossièrement réticulés, les  
ptées, sans dents distinctes;  
yalines à l'extrémité; angles  
droits, subobtus; pattes vertes,  
xe, les angles postico-latéraux  
3<sup>e</sup> segment convexe, les côtés  
série antéapicale obsolète, à  
u nombreuses; marge apicale  
sur une ligne courbe et large,  
lle du milieu plus courte, les  
profondes, arrondies, les deux  
es côtés de la marge arrondis,

PREMIERE CONTRIBUTION A LA CONNAISSANCE 477  
DES CHRYSIDIDES DE L'INDE.

peu distincts de ceu xdu segment. Ventre bleu-vert taché de noir.  
♂ Long. 9½ mill.

Présidence de Bombay: Poona (R. C. Wroughton).

Phal. VIII.....SEXDENTATÆ.

1. Troisième article antennaire au moins de moitié plus court que  
le 4<sup>e</sup> .....2  
—Troisième article antennaire subégal au 4<sup>e</sup> ou plus long que  
celui-ci .....3
2. Postécusson avec un mucron creusé en dessus; mésopleures  
avec deux dents en dessous. ♂ ? entièrement vert-bleu ou  
bleus .....ORIENTALIS Guér.  
—Postécusson simplement gibbeux, sillonné longitudinalement;  
mésopleures avec une seule grande dent en dessous; ♀ avec  
deux taches feu-doré sur les côtés du 2<sup>e</sup> segment abdominal...

OCULATA F.

3. Deux taches feu-doré latérales sur le 2<sup>e</sup> segment abdominal;  
postécusson un peu gibbeux, subcreusé au sommet par une  
forte ponctuation ... SCHIÖDTEI Dahlb.  
—Corps entièrement bleu-vert ou vert-bleu; postécusson convexe,  
nullement creusé au sommet.....PRINCIPALIS Sm.

21. *C. orientalis* Guér.

(Rev. Zoolog. p. 146, 1842.)

La ♀ restée inédite diffère du ♂ par les joues un peu plus longues,  
la ponctuation un peu moins ruguleuse, le 3<sup>e</sup> segment abdominal plus  
long, plus distinctement renflé avant la série antéapicale, cette dernière  
plus creusée, les dents disposées sur une ligne plus arquée.

Cette espèce varie du vert-gai au vert-bleu et au bleu; les joues sont  
parallèles, les angles postico-latéraux du 2<sup>e</sup> segment abdominal sont  
spinoides à pointe aigue, le premier article des tarses postérieurs et  
intermédiaires sont verts en dessus, le 2<sup>e</sup> segment abdominal porte de  
chaque côté, à sa base, une petite tache bleu-foncè.

♀ ♂ Provinces Centrales: Raipur (J. A. Betham); Présidence de  
Bombay: Poona (R. C. Wroughton); Mysore (P. H. K. Lee).

22. *C. oculata* F.

(Syst. Ent. p. 357, 1775.)

Je n'ai jamais vu qu'un seul mâle de cette espèce. Il se distingue de  
la femelle par le 3<sup>e</sup> segment abdominal plus court, largement tronqué

arrondi, moins déprimé à sa base; le 2<sup>e</sup> segment ne porte pas de tâches feu, mais seulement un léger reflet vert un peu doré à la place où celles-ci devraient être.

M. Wroughton l'aurait obtenu d'éclosion de nid d'*Eumenes conica*?  
 ♂ ♀ Calcutta (E. C. Cotes); Poona (R. C. Wroughton); Raipur (J. A. Betham); Pondichéry (Edm. André); Mysore (P. H. K. Lee).

23. *C. Schiödti* Dahlb.

(*Hym. Eur. II*, p. 309, 1854.)

♂ ♀ Margherita (E. C. Cotes); Raipur (J. A. Betham), Poona (R. C. Wroughton); Pondichéry (Edm. André).

24. *C. principalis* Sm.

(*Transact. Ent. Soc. Lond.* p. 461, 1874.)

♂ Présidence de Bombay: Poona (R. C. Wroughton).

Genre *STILBUM* Spin. (Pl. III et IV.)

25. *S. splendidum* F.

(*Syst. Ent.* p. 357, 1775.) (Pl. III, fig. 12.)

♂ ♀ Calcutta (E. C. Cotes); Surat, Poona, S. Guzerat (R. C. Wroughton); Raipur (J. A. Betham); Pondichéry (Edm. André); Mysore (P. H. K. Lee).

Var. *amethystinum* F.

(*Syst. Ent.* p. 359, 1775.)

♂ ♀ Calcutta (E. C. Cotes); Surat, Poona (R. C. Wroughton); Raipur (J. A. Betham); Pondichéry (Edm. André).

Var. *Leveillei* Buyss.

(*Rev. d'Ent. T. X*, p. 47, 1891.)

♀ Provinces Centrales (R. C. Wroughton).

Troisième tribu, *PARNOPINÆ*, Aaron.

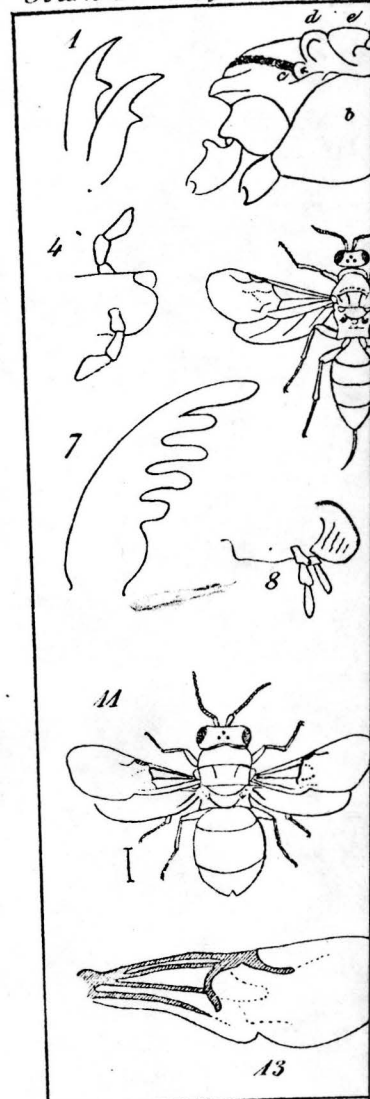
Cette tribu ne comprend qu'un seul genre. Les mâchoires et la languette de la bouche de ces insectes étant très allongées forment une sorte de trompe qui, au repos, reste appliquée contre la poitrine. L'abdomen est composé de trois segments visibles chez la femelle et de quatre chez le mâle.

Genre *PARNOPES* Latr (Pl. III et IV).

26. *P. viridis* Brullé.

(*Hym. IV*, p. 13, 1846); (Pl. III, fig. 13.)

♀ Calcutta (ma Collection).



Robert du Buysson, del.



e 2<sup>e</sup> segment ne porte pas de  
t vert un peu doré à la place

on de nid d'*Eumenes conica*?  
(R. C. Wroughton); Raipur  
ré); Mysore (P. H. K. Lee).  
Dahlb.

09, 1854.)  
pur (J. A. Betham), Poona  
André).  
s Sm.

l. p. 461, 1874.)  
C. Wroughton).  
Pl. III et IV.)

m F.  
Pl. III, fig. 12.)  
arat, Poona, S. Guzerat  
Betham); Pondichéry (Edm.

m F.  
, 1775.)  
, Poona (R. C. Wroughton);  
dm. André).

uyss.

47, 1891.)

hton).

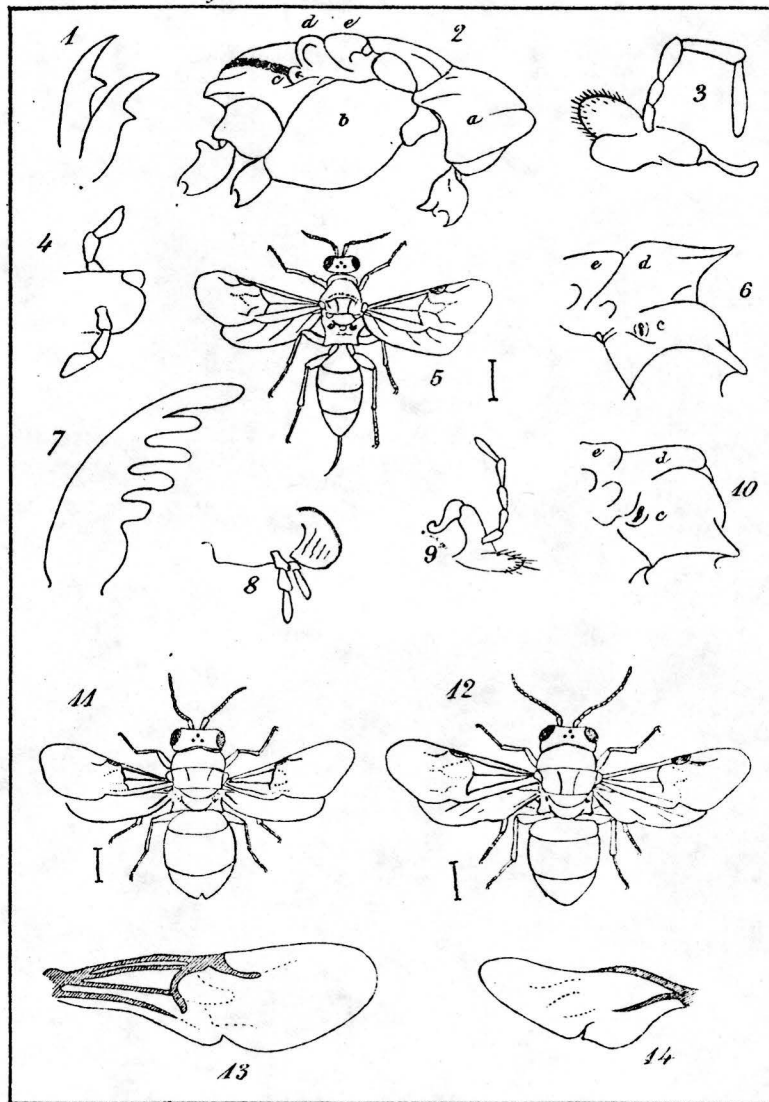
PINÆ, Aaron.

genre. Les mâchoires et la  
ant très allongées fo. nent une  
appliquée contre la poitrine.  
ats visibles chez la femelle et

(Pl. III et IV).

Brullé.

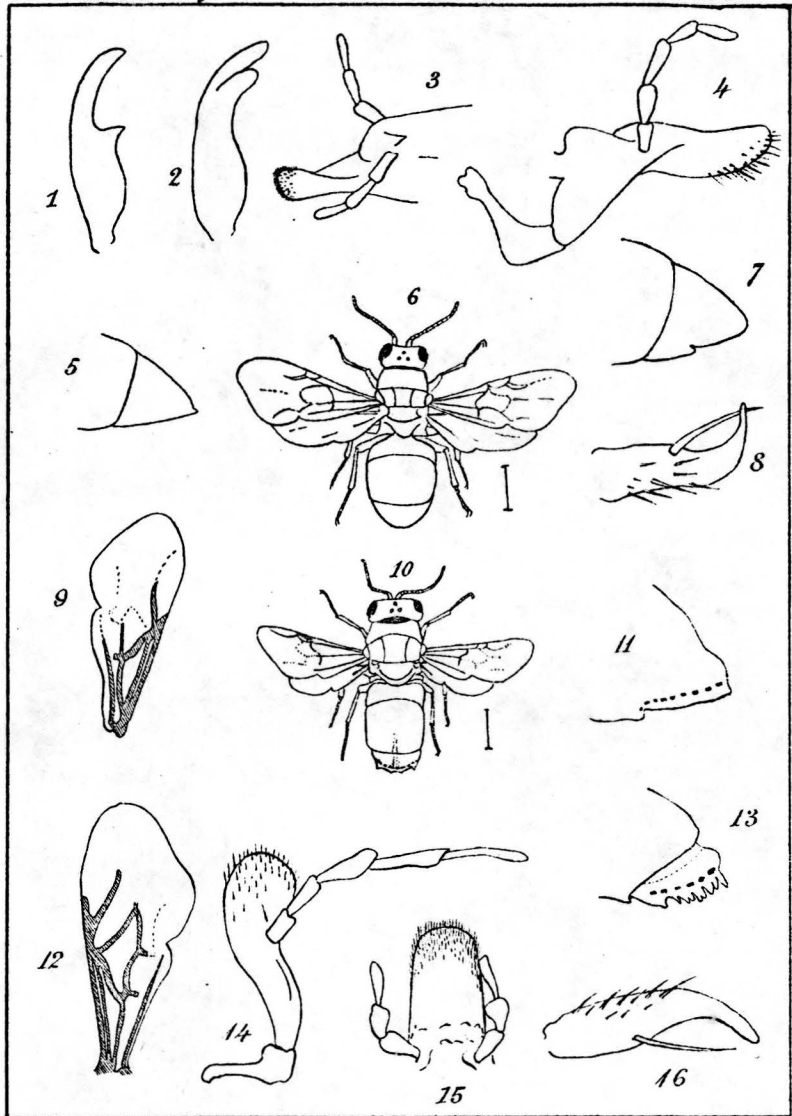
Pl. III, fig. 13).



Robert du Buysson, del.

A. P. Carter, Litho.

INDIAN CHRYSIDIDÆ.

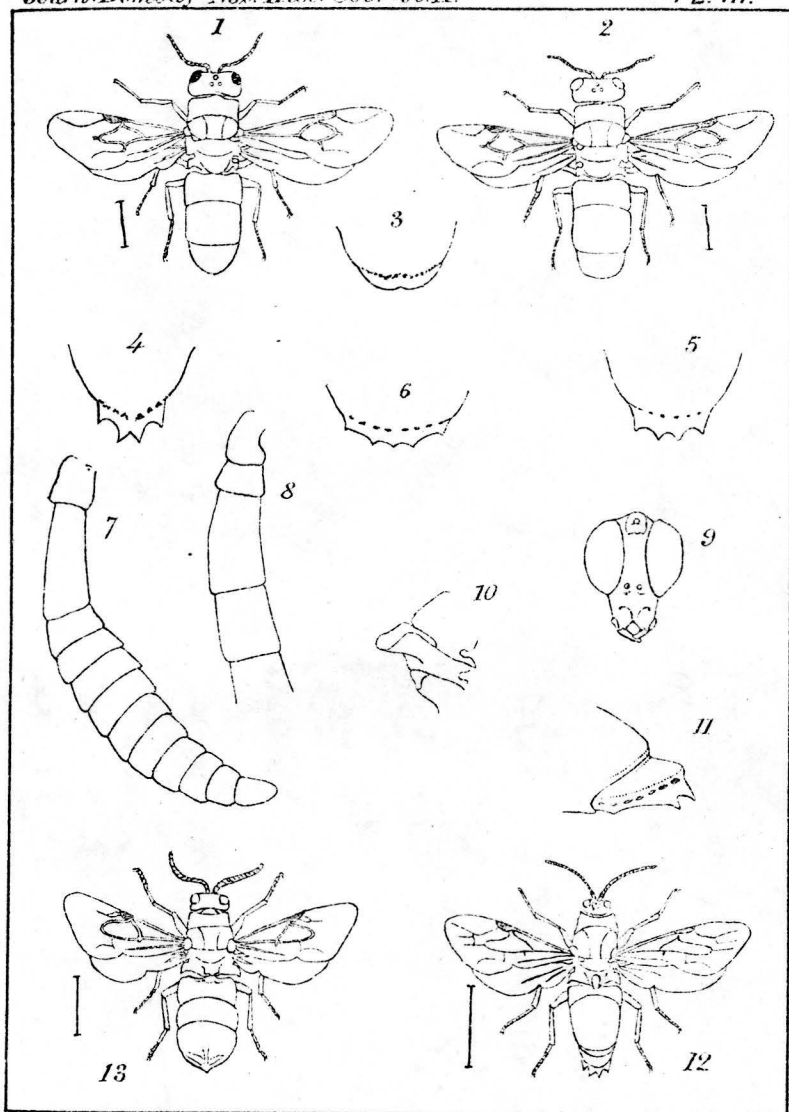


*Robert du Buysson, del.*

*A. R. Carter, lith.*

INDIAN CHRYSIDIDÆ.

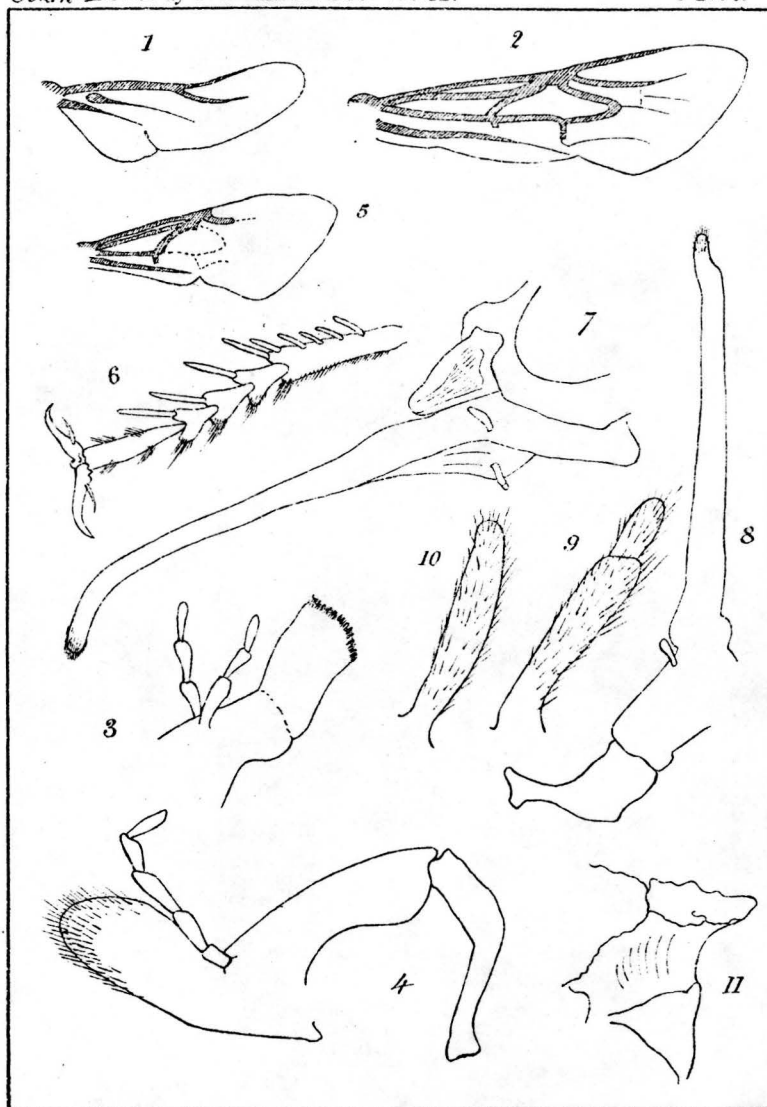




*Robert du Buysson del.*

*A. R. Leitch Lith.*

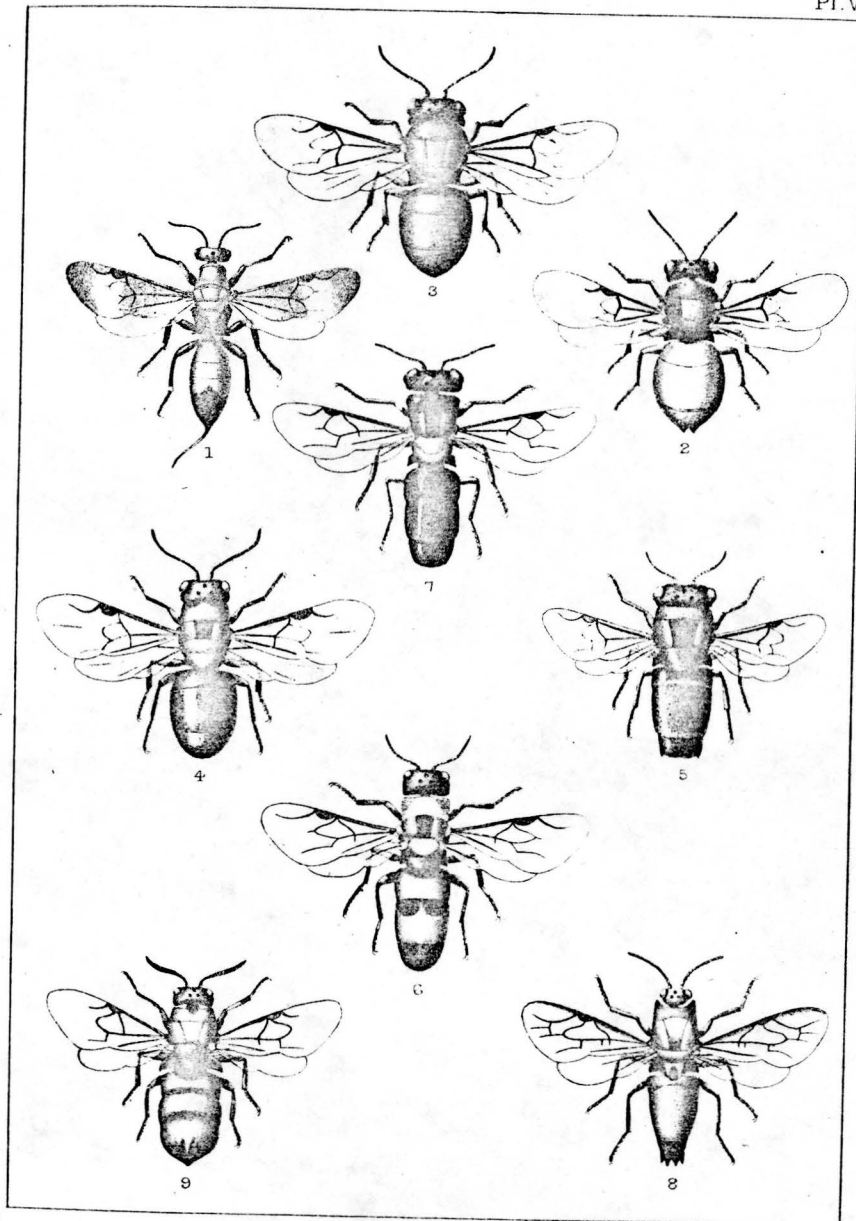
INDIAN CHRYSIDIDÆ.



*Robert du Buysson del.*

*A. F. Carter, lith.*

INDIAN CHRYSIDIDÆ..



West, Newman chromo

INDIAN CHRYSIDIDÆ

DESCRIPTION OF THE PLATES.

PLATE I.

1. Ongles des tarsi des *Cleptes*.
2. Thorax de *Cleptes* vu de profil :
 

a.—pronotum.	d.—postécusson.
b.—mésopleures.	e.—écusson.
c.—stigmate méta-thoracique.	
3. Mâchoire de *Cleptes* avec son palpe sous-maxillaire.
4. Languette de *Cleptes* avec ses palpes labiaux.
5. *Cleptes*.
6. Métathorax de *Notozus* vu de profil :
 

c.—stigmate méta-thoracique.
d.—postécusson.
e.—écusson.
7. Ongle des tarsi d'*Ellampus auratus* L.
8. Languette d'*Holopyga* avec ses palpes labiaux.
9. Mâchoire d'*Ellampus* avec son palpe.
10. Méta-thorax d'*Ellampus* :
 

c.—stigmate méta-thoracique.
d.—postécusson.
e.—écusson.
11. *Ellampus auratus* L.
12. *Holopyga indica* Mocs.
13. Aile antérieure d'*Holopyga*.
14. Aile postérieure d'*Holopyga*.

PLATE II.

1. Ongle des tarsi des *Hedychridium*.
2. " " " *Hedychrum*.
3. Languette et palpes labiaux d'un *Hedychrum*.
4. Mâchoire et son palpe d'un *Hedychrum*.
5. Troisième segment abdominal vu de profil de l'*Hedychridium Wroughtoni* Buyss.



6. *Hedychridium Wroughtoni* Buyss., ♀.
7. Troisième segment abdominal, vu de profil, de l' *Hedychrum glanulatum* Sm.
8. Ongle des tarsi du *Chrysogona assimilis* Dahlb.
9. Aile antérieure du même.
10. *Chrysogona assimilis* Dahlb. ♀
11. Troisième segment abdominal, vu de profil, de la *Spinolia magnifica* Dahlb., ♂.
12. Aile antérieure de *Spinolia*.
13. Troisième segment abdominal, vu de profil, de l' *Euchæus purpuratus* F., ♂.
14. Mâchoire et son palpe de la *Chrysis ignita* L.
15. Languette et palpes labiaux de la *Chrysis bayadera* Buyss.
16. Ongle des tarsi des *Chrysis*.

PLATE III.

1. *Chrysis bayadera* Buyss.
2. *Chrysis Wroughtoni* Buyss.
3. Troisième segment abdominal, vu de face, de la *Chrysis bayadera* Buyss.
4. id id de la *C. speculata* Buyss.
5. id id „ *C. oblitterata* Mocs.
6. id id „ *C. libita* Buyss.
7. Fouet d'une antenne de la *C. shanghaiensis* Sm.
8. Base du fouet d'une antenne de la *C. oculata* F.
9. Tête de *Stilbum*, vue de face.
10. Postécusson d'un *Stilbum*, vu de profil.
11. Troisième segment abdominal, vu de profil, du *Stilbum splendidum* F.
12. *Stilbum splendidum* F.
13. *Parnopes viridis* Brullé.

PLATE IV.

1. Aile inférieure de *Stilbum*.
2. Aile supérieure de *Stilbum*.
3. Languette et palpes labiaux de *Stilbum*.
4. Mâchoire et son palpe de *Stilbum*.

PREMIÈRE CONTRI.  
DES CHRYS.

5. Aile supérieure de *Parnopes*.
6. Tarse antérieure de *Parnopes*.
7. Bouche de *Parnopes* vue de face.
8. Mâchoire et son palpe de *Parnopes*.
9. Palpe labial de deux artic.
10. Palpe sous-maxillaire d' *Parnopes*.
11. Postécusson vu de profil d' *Parnopes*.

1. *Cleptes*.
2. *Ellampus auratus* L.
3. *Holopyga indica* Mocs.
4. *Hedychridium Wroughtoni* Buyss.
5. *Chrysogona assimilis* Dahlb.
6. *Chrysis bayadera* Buyss.
7. *Chrysis Wroughtoni* Buyss.
8. *Stilbum splendidum* F.
9. *Parnopes viridis* Brullé.

♀.  
vu de profil, de l' *Hedychrum*  
*assimilis* Dahlb.

vu de profil, de la *Spinolia*

vu de profil, de l' *Euchæus*

*sis ignita* L.  
*Chrysis bayadera* Buyss.

II.

de face, de la *Chrysis bayadera*

*oculata* Buyss.

*literata* Moes.

*bata* Buyss.

*ngaiensis* Sm.

a *C. oculata* F.

profil.

de profil, du *Stilbum splend-*

V.

*tilbum*.

5. Aile supérieure de *Parnopes*.
6. Tarse antérieure de *Parnopes*.
7. Bouche de *Parnopes* vue de profil.
8. Mâchoire et son palpe de *Parnopes*.
9. Palpe labial de deux articles.
10. Palpe sous-maxillaire d' un article.
11. Postécusson vu de profil de la *Parnopes viridis* Brullé.

PLATE V.

1. *Cleptes*.
2. *Ellampus auratus* L.
3. *Holopyga indica* Moes.
4. *Hedychridium Wroughtoni* Buyss., ♀.
5. *Chrysogona assimilis* Dahlb., ♀.
6. *Chrysis bayadera* Buyss.
7. *Chrysis Wroughtoni* Buyss.
8. *Stilbum splendidum* Fab.
9. *Parnopes viridis* Brullé.