

Utah State University

DigitalCommons@USU

Bu

Bee Lab

4-1-1893

Voyage de M. E. Simon dans l'Afrique australe

R. Buysson

Follow this and additional works at: https://digitalcommons.usu.edu/bee_lab_bu



Part of the [Entomology Commons](#)

Recommended Citation

Buysson, R., "Voyage de M. E. Simon dans l'Afrique australe" (1893). *Bu*. Paper 64.
https://digitalcommons.usu.edu/bee_lab_bu/64

This Article is brought to you for free and open access by the Bee Lab at DigitalCommons@USU. It has been accepted for inclusion in Bu by an authorized administrator of DigitalCommons@USU. For more information, please contact digitalcommons@usu.edu.



- ATTENTION:**
1. Use one set for each title or document.
 2. Use ball-point pen or typewriter for clear copies.
 3. Keep Part 4 of this form for your file.
 4. This form is for USDA use *only*.

U.S. GOVERNMENT PRINTING OFFICE: 1984-524-181

Form AD 245-4 (8/84)

NAL CALL NO.	SPECIAL <input type="checkbox"/> HOLD <input type="checkbox"/> SEND <input type="checkbox"/> PHONE	REQUEST FOR PUBLICATION U.S. Department of Agriculture National Agricultural Library Lending Division Beltsville, Maryland 20705 <i>5668</i> <i>USDA-OLA</i> <i>NOV 4 1985</i>		REPORT TO REQUESTER NOT SENT BECAUSE: <input type="checkbox"/> NOT OWNED <input type="checkbox"/> NOT LOCATED <input type="checkbox"/> IN USE <input type="checkbox"/> NON-CIRCULATING <input type="checkbox"/> INSUFFICIENT DESCRIPTION
YOUR NAME, AGENCY, & BUSINESS ADDRESS (Include ZIP code) USDA, ARS Bee Biology & Systematics Lab Utah State University Logan, UT 84322-5310 801-750-2526 11-1-85				THE LIBRARY HAS TAKEN THE FOLLOWING ACTION ON YOUR REQUEST: <input type="checkbox"/> RESERVE PLACED, WILL SEND WHEN IT BECOMES AVAILABLE <input type="checkbox"/> NAL IS TRYING TO OBTAIN FROM ANOTHER LIBRARY <input type="checkbox"/> PURCHASE ORDER PLACED <i>8 pp.</i>
TELEPHONE: YOU MUST SIGN HERE TO ENSURE SERVICE		DATE OF REQUEST: I have read the warning on copyright restrictions and accept full responsibility for compliance. TERRY L. GRISWOLD <i>Terry Griswold</i>		- NOTICE - WARNING CONCERNING COPYRIGHT RESTRICTIONS <ul style="list-style-type: none">• The copyright law of the United States (Title 17, United States Code) governs the making of photocopies or other reproductions of copyrighted material.• Under certain conditions specified in the law, libraries and archives are authorized to furnish a photocopy or other reproduction. One of these specified conditions is that the photocopy or reproduction is not to be "used for any purpose other than private study, scholarship, or research." If a user makes a request for, or later uses, a photocopy or reproduction for purposes in excess of "fair use," that user may be liable for copyright infringement.• This institution reserves the right to refuse to accept a copying order if, in its judgment, fulfillment of the order would involve violation of copyright law.
DESCRIPTION OF PUBLICATION—Author, title, periodical title, volume, year, page, etc. Buysson, R. du. 1897. Voyage de M. E. Simon dans l'Afrique australe (Janvier-avril, 1893). 6 ^e memoire. Hymenopteres. Ann. Soc. ent. France, pp. 351-363. <i>Annales de la Societe Entomologique de France.</i> <i>Paris</i>				
REFERENCE SOURCE OF THE REQUESTED PUBLICATION, IF AVAILABLE Zool Rec 34(13): 12 (#151)				

tation des Conifères. Les points les plus méridionaux de son aire de dispersion géographique sont les îles Canaries et la Floride. Quant au genre *Prostephanus*, il est spécial au Nouveau Continent.

Biologie. — Les *Dinoderus* et *Rhizopertha* vivent d'habitude dans le bois mort, notamment dans celui du Bambou; ils rongent aussi la moelle tendre de la tige ou de la racine de diverses plantes desséchées et s'attaquent même à des substances végétales manufacturées. Les *Stephanopachys* vivent uniquement aux dépens de l'écorce des troncs morts d'Abiétinées. Le mode de vie de *Prostephanus* n'est guère connu; le *P. truncatus* a été trouvé dans les graines, racines et tubercules conservés en magasins.

Larve. — On ne possède qu'une description précise de larve de *Dinoderinae*, celle du *Stephanopachys quadricollis* due à Perris. Encore demanderait-elle à être complétée et vérifiée en plusieurs points.

Ses caractères les plus importants paraissent être les suivants :

Ocelles au nombre de quatre sur chaque joue. Pas d'espace nu entre l'épistome et le labre. Mandibules allongées, obtusément tridentées à l'extrémité. Lobe des mâchoires allongé. Premier article du palpe maxillaire relativement étroit. Palpes labiaux de deux articles égaux en longueur. Pattes hérissées seulement de quelques soies.

Ni Fuss, ni Perris ne mentionnent la présence de spinules sur l'abdomen.

FOR RESEARCH ONLY

Further reproduction of this item
may infringe on the copyrights
of the author(s). (Title 17, U.S. Code)

Voyage de M. E. Simon dans l'Afrique australe (janvier-avril 1893)

6^e MÉMOIRE (1).

HYMÉNOPTÈRES

Par R. DU BUYSSON.

Sur quarante-deux espèces que M. E. Simon m'a données provenant de son voyage au Transvaal et dans la colonie du Cap, vingt-deux se trouvent inédites. Je suis heureux de donner à plusieurs de ces dernières le nom de leur aimable « *detecter* ». En outre, je me trouve obligé de créer deux nouveaux genres pour classer des individus qui ne peuvent rentrer dans les coupes déjà établies. Le genre *Sulydus*, pour un petit Braconide, voisin mais bien distinct des *Hedylus* Marsh. Le genre *Menius*, pour un insecte des plus curieux, rappelant les *Myzine* Latr., mais d'un ensemble de formes tout différent. Le *Menius aspericornis* vient constituer un nouveau chaînon à ce groupe peu homogène d'Hyménoptères bizarres et peu connus.

Fam. TENTHREDIDAE.

Blennocampa brevicornis n. sp. — Corps assez robuste; tête, thorax, écailles et palpes noir de poix, granuleux-chagrinés; abdomen et pattes jaune testacé. Antennes de huit articles seulement, le 3^e article égale les deux suivants réunis; postécusson et rarement l'écusson devenant jaunâtres; ailes hyalines, jaunes dans la moitié antérieure, le reste distinctement enfumé, stigma brun-jaunâtre, une cellule discoidale fermée aux ailes postérieures. Abdomen normal. Tout le dessous du thorax jaune testacé avec une large tache sternale noire; pattes jaune testacé, avec l'extrémité des tibias et de tous les articles des tarses noirâtre et garnie de poils noirs, serrés. — ♂ Long. 8-8,2 mill.

Makapan.

Ressemble assez à la *B. croceiventris* Kl. d'Europe.

Hylotoma pretoriensis n. sp. — Très voisine de l'*H. rosae* Degeer. Corps allongé; tête, thorax et écailles noirs, brillants, très obsolètement

(1) Pour le 5^e mémoire, PSÉLAPHIDES, par A. Raffray, voir *Annales*, 1895, p. 389.

pointillés; tête très petite; palpes testacés, les deux premiers articles des labiaux noir-brun. Ailes hyalines, jaunes, le tiers postérieur légèrement enfumé, toute la cellule brachiale et le stigma noir-brun; sternum noir; pattes jaunes avec les hanches et les trochanters antérieurs, la base des hanches intermédiaires et l'extrémité des tibias et de tous les articles des tarses noirs, avec des poils noirs, serrés. Abdomen jaune, avec l'extrémité des baguettes noire. — ♀ Long. 8 mill.

Pretoria.

H. laeta n. sp. — Corps allongé, noir brillant à reflets bleus, avec les côtés du pronotum, le haut des mésopleures, les écailles, les épisternum du métathorax et les côtés de l'abdomen jaune testacé. Palpes et languette noir-brun; face recouverte de poils blanchâtres; ponctuation thoracique presque nulle. Ailes hyalines, jaunâtres, très légèrement enfumées, nervure costale très épaissie, testacée; stigma brun testacé clair. Ventre jaune, avec les deux ou trois derniers segments noir-bleu. — ♂ Long. 7 mill.

Makapan.

Fam. ICHNEUMONIDAE.

JOPPITES XANTHOMELAS Brullé, Berthoumieu ♂. — Cape-Town.

Je possède déjà cet Ichneumon de Provence, d'Espagne, d'Algérie et d'Égypte.

Pimpla pleuralis n. sp. — Corps de taille assez grande, robuste, noir terne, avec l'abdomen, les tibias et les tarses intermédiaires marron foncé, les tibias, cuisses et tarses antérieurs ainsi que les cuisses intermédiaires marron clair. On distingue une tache blanc d'ivoire sur les hanches antérieures et intermédiaires, une plus grande de chaque côté du métathorax et sur les mésopleures au-dessous des ailes; les écailles et le bord supérieur des côtés du pronotum sont également de cette couleur. Clypéus fortement déprimé transversalement, aminci sur son bord qui est droit; mandibules avec deux fortes dents subégales. Antennes très délicates, linéaires, marron à l'extrémité. Ponctuation thoracique très serrée, régulière, médiocre, subréticulée. Ailes légèrement enfumées, surtout à l'extrémité, stigmate noir, avec un point clair en avant; l'aréole fermée au sommet, subtrapézoïforme parce que la 2^e nervure transverso-cubitale est beaucoup plus grande que la 1^{re}. Écusson convexe, blanc d'ivoire ainsi que le postécusson; le reste du métathorax sans aréole distincte. Ponctuation des hanches un peu plus grosse et moins serrée; tarses à poils roux. Abdomen un

peu élargi à l'extrémité, ponctuation plus grosse, subréticulée, le bord apical des segments 2-6 aminci, déprimé, imponctué, brillant. Oviscapte fort, baguettes noires. La base du 4^{er} segment ventral striée transversalement. — ♀ Long. 17 mill.

Hamman's Kraal près Pretoria.

Fam. BRACONIDAE.

Vipio longicollis n. sp. — Groupe du *V. nominator* F. Corps étroit, allongé, sublinéaire, entièrement rouge-testacé, le stematicum, le dessous du sternum et les quatre derniers segments abdominaux noir-brun sur le disque, le mésonotum un peu brun. Tête petite; palpes rouge-testacé; les propleures très allongées, en forme de cou. Antennes de la longueur du corps, l'extrémité du fouet légèrement aplatie et roux-testacé en dessous. Quelques points espacés sur le vertex, au-dessus des yeux; dorsulum lisse, quelques points espacés réunis par groupes sur le sternum. Extrémité des tarses brunie; ailes très enfumées, avec des taches claires dans la 4^{re} cellule cubitale; métathorax réticulé; abdomen fortement rugueux-subréticulé. — ♂ Long. 8,5 mill.

Hamman's Kraal.

Bracon jocosoides n. sp. — Voisin du *B. jocosus* Gerst. (*Peters Reise n. Mossamb.*). Corps de taille assez grande, assez robuste, d'un jaune testacé vif, avec les segments 5-7 de l'abdomen noir-brun. Tête de la largeur du thorax, face légèrement carénée; antennes fortes, linéaires, le scape presque entièrement testacé; thorax lisse, imponctué, excepté sur le métathorax où l'on distingue des points gros, peu serrés. Pattes postérieures avec l'extrémité des tibias et des tarses noirâtre. Ailes avec la moitié apicale noir foncé, le reste jaune testacé vif, sans transition; une large tache jaune-testacé vers le stigma. Abdomen assez grossièrement réticulé, la bordure apicale renflée en bourrelet transversalement et la base de chaque segment déprimée assez fortement, les angles posticolatéraux des segments fortement spinoïdes. Ventre entièrement testacé; oviscapte large, plus court que l'abdomen, baguettes noires, hérissées de poils noirs. — ♀ Long. 18 mill.

Pretoria.

B. ribesiferus n. sp. — Corps large, robuste, noir-brillant avec la bouche jaune testacé, le mésosternum et les segments 4-7 de l'abdomen rouge vif. Mésosternum renflé, globuleux; thorax lisse, imponctué; le métathorax seul porte quelques petits points espacés. Ailes

noires, avec la moitié antérieure du stigma jaune testacé et deux petites taches claires dans le disque. Abdomen large, fortement strié. Ventre noir, les derniers segments testacé rougeâtre. Oviscape très fin et très long, plus long que le corps; baguettes fines. — ♀ Long. 14 mill.

Hamman's Kraal.

Sulydus nov. gen. — Division des *Polymorphes* et tribu des *Opiidae*. Voisin du genre *Hedylus* Marshall. Palpes très courts, les maxillaires de 3 articles; mésonotum et mésopleures sans sillon; 2^e cellule cubitale grande, subégale à la 1^{re}; deuxième abscisse de la nervure radiale longue d'un peu plus de deux fois la longueur de la première; nervure récurrente aboutissant un peu après la 1^{re} nervure transverso-cubitale. Abdomen elliptique, sessile; 1^{er} segment court, avec deux carènes convergentes en arrière; deux premières sutures crénelées, visibles; les trois premiers segments formant une voûte. Oviscape relativement court, se relevant en dessus. — (Pl. 11, fig. 1, 1a, 1b.)

G. Marshalli n. sp. — Corps assez robuste, entièrement jaune-testacé pâle, rendu terne par une ponctuation très fine, subcoriacée et formant presque de fines stries irrégulières longitudinales. Tête arrondie, épaisse; occiput caréné, sans rebord, côtés de la tête carénés également; joues convexes; clypéus convexe sur le disque, tridenté à l'extrémité; mandibules subfalciformes, avec deux dents noirâtres, l'inférieure un peu plus petite et en retrait en dessous. Antennes atténuées, brunies à l'extrémité, de 23 articles, le scape large. Yeux petits, très convexes. Pronotum normal, court; mésonotum déprimé avec tous les bords un peu carénés, mésopleures peu convexes; métathorax avec de petits angles posticolatéraux, très obtus. Ailes très légèrement enfumées, nervures testacées; pattes avec le dernier article des tarses bruni. Abdomen déprimé. — ♀ Long. 6 mill.

Hamman's Kraal.

Fam. PROCTOTRYPIDAE.

Goniozus transvaalensis n. sp. — Corps robuste, déprimé, noir terne, avec la majeure partie des pattes, la base des antennes et les mandibules rousses. Tête plus large que le thorax, couverte de points profonds, espacés, les intervalles très finement pointillés; clypéus avec une forte carène médiane sur toute sa longueur et se continuant entre les antennes; celles-ci à articles courts, le deuxième subégal au troisième, celui-ci à peine plus long que le suivant. Dorsulum du

thorax à points peu distincts, épars sur un fond très finement pointillé; pronotum déprimé sur le tiers postérieur, les côtés abruptes et finement striés longitudinalement; écusson assez élevé, la suture antérieure large, béante; métathorax avec trois carènes longitudinales, finement et irrégulièrement strié transversalement, les côtés abrupts, striés également, la tranche postérieure déclive, presque lisse. Écailles noires; ailes hyalines, avec une marge brune sur tout le disque, pas de cellule discoïdale. Hanches, trochanters et tibias antérieurs brun-noir, tous les tibias légèrement dilatés à l'extrémité. Abdomen fusiforme, brillant, lisse, imponctué, les segments bien distincts; ventre noir brillant. — ♀ Long. 6 mill.

Hamman's Kraal.

Fam. SCOLIIDAE.

DISCOLIA FRATERNA Sm. ♂. — Pretoria.

DIELIS THORACICA F. (*D. coelebs* Sichel) ♀. — Hamman's Kraal.

D. mima n. sp. — Très voisin des *D. rufa* Lep. et *hymenaca* Sauss. Corps de taille moyenne, noir, avec les antennes, les mandibules, les pattes et le pygidium roux, tous les poils roux doré. Antennes avec les articles 2 et 3 égaux, le 4^e un peu plus court; mandibules plus courtes, à pointe obtuse; clypéus profondément strié longitudinalement sur le disque. Ponctuation thoracique plus espacée, celle de l'abdomen obsolette; un stigma. Abdomen plus cylindrique; dernier segment ventral avec une forte dent de chaque côté. — ♀ Long. 13 mill.

Pretoria.

MESA DIAPHEROGAMIA Sauss. ♀. — Makapan.

Fam. TIPHIIDAE.

MYZINE FLEXUOSUS Rossi ♂. — Matjesfontein.

Menius nov. gen. — Semblable au genre *Myzine* Latr. mais différent par les articles antennaires s'emboîtant légèrement les uns dans les autres, le 2^e article exsert, l'épistome moins développé, le pronotum sans rebord antérieur, le métathorax très déclive et abaissé, prolongé en arrière, l'abdomen sessile, déprimé, le 7^e segment dorsal normal et sans découpe extraordinaire; 1^{er} segment ventral non coupé, le 8^e inerme. Ailes et palpes des *Myzine*.

M. aspericornis n. sp. — Taille médiocre, allongé, linéaire, noir,

avec les mandibules, deux points de chaque côté du clypéus, le disque de celui-ci, les orbites internes, deux taches derrière le sommet des yeux, le bord postérieur du pronotum, une tache sur les mésopleures, une tache sur le milieu postérieur du mésonotum, sur l'écusson, le postécusson, une tache médiane et une de chaque côté sur le métathorax, es genoux, le dessus des tibias, les tarses, sept lignes interrompues sur l'abdomen, jaune-clair. Pubescence abondante, blanche. Tête de la largeur du thorax; clypéus petit, convexe, échancré profondément, semicirculairement. Antennes couvertes en dessus de fines épines noires, le 3^e article un peu plus court que le 4^e. Ponctuation médiocre, profonde, irrégulière, serrée ou espacée, assez serrée sur la tête, les mésopleures et le métathorax; ailes un peu enfumées, surtout à l'extrémité. Chaque article des tarses annelé de noir à l'extrémité; écailles hyalines, jaunes à la base. Abdomen à points fins, peu profonds, assez serrés, rugueux, devenant espacés sur la bordure de chaque segment qui est amincie, largement décolorée et très subtilement striée transversalement, 3^e segment dorsal à gros points serrés, très profonds. Ventre uniforme, à points plus gros, assez profonds, rugueux. — ♂ Long. 11,5 mill. — (Pl. 11, fig. 7.)

Hebron près Kimberley.

Fam. MUTILLIDAE.

MUTILLA MEPHITIS Sm. ♀. — Bloemfontein, Hamman's Kraal.

M. BUYSSONI André ♀. — Hamman's Kraal.

M. PYTHIA Sm. ♀. — Makapan.

M. HORRIDA Sm. ♀. — Pretoria, Makapan.

Fam. SPHEGIDAE.

Ammophila vulcania n. sp. — Voisin des *A. hottentota* Sauss. et *rubiginosa* Lep. Corps de grande taille, robuste, noir-brun rousâtre, avec la face, la base des antennes, la majeure partie du dessous des pattes, le prothorax, et les écailles roux sombre, les segments abdominaux 3-7 à reflets bleu-clair métallique. Clypéus très finement chagriné, l'extrémité prolongée, relevée, tronquée avec un profond sinus arrondi au milieu, le disque profondément creusé, déprimé, les côtés brusquement réfléchis. Face garnie de poils blancs soyeux; mandibules en majeure partie rousses, les côtés de la bouche près des mandibules avec une forte lamelle anguleuse, à pointe obtuse; bord de l'occiput avec un rebord étroit; la ponctuation médiocre, très éparse

sur un fond très finement chagriné. Pronotum court, avec deux fortes carènes parallèles, transversales, les côtés avec plusieurs fortes stries et une profonde dépression transversale, la tranche antérieure abrupte. Mésonotum avec un léger sillon médian longitudinal et de grosses stries transversales. Les mésopleures striées, les intervalles des stries garnis de gros points peu profonds; écusson et postécusson avec de grosses stries longitudinales; postécusson en forme de bourrelet étroit; métathorax grossièrement et irrégulièrement réticulé en dessus, le reste comme les mésopleures; sternum avec quelques poils blancs; hanches avec quelques gros points épars sur un fond très finement et obsolètement chagriné. Ailes courtes, hyalines, les nervures limbées de fumeux jaunâtre. Abdomen presque imperceptiblement chagriné-subalutacé, avec un léger duvet blanc, soyeux; ventre concolore; couvertelet génital grand, avec l'extrémité tronquée-sinuée. — ♂ Long. 30 mill. — (Pl. 11, fig. 2, 2a, 2b.)

Makapan.

Eremochares Simoni n. sp. — Corps de grande taille, robuste, noir avec la majeure partie des antennes, des pattes, de l'abdomen et les écailles roux; tête et thorax abondamment couverts de poils blancs, l'abdomen et les pattes avec une pruinosité blanche, la face garnie de poils blanc subdoré soyeux; ponctuation de la tête et du dorsum assez grosse, irrégulière, ruguleuse, médiocrement serrée, les intervalles finement pointillés. Tête grosse; mandibules larges avec deux fortes dents; clypéus roux en avant, large, rectangulaire, tronqué, avec une petite incision assez profonde à sinus arrondi, donnant dans une petite dépression circulaire plus ou moins sensible; front strié longitudinalement; pronotum petit, étroit, très abrupte; écusson avec une légère dépression sur le disque, postécusson bas; métathorax irrégulièrement réticulé, strié un peu transversalement; les côtés du thorax blancs, soyeux. Ailes hyalines, jaunes à la base et dans la région costale, l'extrémité distinctement noir enfumé. Abdomen noir, sur le pédoncule, l'extrémité du 2^e segment et sur les 3^e et 4^e, ordinairement deux points noirs sur l'extrémité du 1^{er} segment; les bordures apicales largement décolorées, amincies. Le ♂ a l'abdomen déprimé. — ♂ ♀ Long. 20-25 mill. — (Pl. 11, fig. 3, 3a, 3b.)

Hamman's Kraal.

Coloptera Saussurei n. sp. — Corps très étroit, allongé, noir foncé avec le clypéus, la base des antennes, le pronotum, les côtés du mésonotum, les écailles, la majeure partie des pattes et le dessous

des deux premiers segments abdominaux roux. Tête grosse, épaisse, presque lisse, rendue terne par une pruinosité blanchâtre; clypéus court, large, tronqué en avant, déprimé sur le disque. Pronotum et mésonotum fortement striés transversalement; propleures presque lisses, calus huméraux garnis de duvet blanc d'argent; mésopleures avec des points assez gros, profonds, peu serrés, les intervalles légèrement rugueux, la bordure postérieure garnie d'une large marge soyeuse, argentée. Écusson avec des stries longitudinales très élevées, le postécusson avec des stries encore plus fortes, lamelleuses et lui-même subconique; métathorax irrégulièrement réticulé, les intervalles avec des points irréguliers; tarses noircis, les ongles simples. Ailes jaune sale, un peu fumeux. Abdomen très longuement pétiolé, avec une légère pruinosité blanche, la bordure apicale des segments décolorée. — ♀ Long. 23 mill. — (Pl. 11, fig. 4.)

Hamman's Kraal.

SCELIPHRON SPIRIFEX L. ♀. — Hamman's Kraal.

Cerceris Simoni n. sp. — Robuste, de grande taille, ferrugineux, avec le front, le cou, la moitié antérieure du mésonotum, une tache sur le mésosternum et le dessus des cinq premiers segments abdominaux noirs; le clypéus, une large tache orbiculaire touchant le clypéus, une autre entre les antennes, le scape, le bord antérieur du cou, deux taches sur le vertex, le dessus du pronotum, le postécusson, le dessus du métathorax, les côtés des cinq premiers segments abdominaux, le 1^{er} et le 2^e segment ventral en entier, le dessus des tibias antérieurs, les genoux, le dessous des trochanters postérieurs et le dessus des hanches postérieures jaune-clair. Pubescence courte, assez épaisse sur le dorsulum, blanchâtre et blanc sale. Tête très grosse, aussi large que le thorax, très épaisse, les côtés derrière les yeux dilatés, ponctuation formée de points médiocres, irréguliers, se touchant parfois dans le sens transversal, rugueux, avec les intervalles très finement chagrinés, le front coriacé; clypéus épais, profondément échancré semi-circulairement, l'épaisseur égale à sa longueur médiane, un pinceau de poils de chaque côté dans l'échancrure au-dessous des angles antérieurs; une forte carène aiguë entre les antennes; celles-ci assez épaisses, noircies sur les articles 8-12, le 13^e ferrugineux, le 3^e sensiblement plus long que le 4^e. Le cou légèrement strié longitudinalement; ponctuation thoracique fine, ruguleuse, coriacée, serrée; bord antérieur des mésopleures, sous les ailes, avec une carène très distincte; épisternum du métathorax strié longitudinalement; espace

triangulaire du métathorax divisé par un sillon médian longitudinal, le disque très finement striolé, le reste ponctué-coriacé, finement et peu profondément; bordure du mésonotum au-dessus des ailes carénée marginée; écailles ferrugineuses, tachées de jaune clair, bordées marginées. Ailes ferrugineuses, avec une large tache apicale, noir enfumé. Abdomen à ponctuation fine, très irrégulière, subcoriacée; 1^{er} segment à côtés presque parallèles, presque entièrement jaune clair, une ligne noire médiane, 6^e segment garni de poils raides, ferrugineux, le pygidium triangulaire, arrondi à l'extrémité, fortement rugueux, couvert pour ainsi dire d'aspérités à sa base; 6^e segment ventral profondément échancré longitudinalement au milieu, l'échancrure forme, de chaque côté, une dent obtuse; portant latéralement un large faisceau de poils ferrugineux, les segments 4 et 5 sont hérissés de longs et gros poils ferrugineux. — ♀ Long. 45-45,5 mill. — (Pl. 11, fig. 5, 5 a.)

Vryburg, Hebron.

Gorytes spiniferus n. sp. — Corps de taille médiocre, noir foncé, avec le clypéus, le dessous du scape, un léger trait avant le bord postérieur du pronotum, les angles postérieurs du pronotum, un point au-dessus des ailes, deux points sur le 1^{er} segment abdominal, des bandes subapicales interrompues sur le 2^e et le 3^e, entières sur le 4^e et le 5^e, les tarses, le dessus des tibias, les genoux et le tiers inférieur des fémurs antérieurs et intermédiaires jaune clair. Yeux très volumineux, très légèrement convergents en avant; clypéus largement sinué, bordé de noir en avant; antennes très épaissies à l'extrémité, roux-ferrugineux en dessous, le 3^e article aussi long que les deux suivants réunis; ponctuation médiocre, peu profonde, espacée, plus grosse, plus serrée et plus profonde sur les mésopleures; tarses postérieurs très longs et grêles, l'extrémité de chaque article roux, celle du dernier noire; métathorax très arrondi. Premier segment abdominal très convexe, d'un tiers moins large que le 2^e, la largeur prise sur le bord apical; près du bord apical des segments 4-6 on remarque des épines ou très gros poils courts, espacés, jaune clair, hyalins; les quatre premiers segments portent une étroite bordure marginale noire; la ponctuation médiocre, obsolète, espacée, avec les intervalles subtilement chagrinés, le 7^e segment finement coriacé-rugueux. Ventre noir à gros points épars, les intervalles très finement chagrinés. — ♀ Long. 9 mill. — (Pl. 11, fig. 6.)

Makapan.

Fam. POMPILIDAE.

Homonotus specularis n. sp. — Assez robuste, noir avec l'occiput, les pro- et mésonotum, l'écusson, le postécusson, le haut des mésopleures et tout le dessus du métathorax roux-ferrugineux. Tête plus large que le thorax, face très large, plane, polie, brillante, avec de petits points assez serrés, mais obsolètes, un court et léger sillon médian; clypéus large, encore plus brillant par suite d'une ponctuation rare, rectangulaire, plan, légèrement sinué en avant; joues nulles; mandibules rousses; antennes noires avec une légère tache rousse sur chaque article, le scape distinctement entaillé-arrondi en dessous; vertex presque tranchant. Ponctuation du vertex et du thorax fine, très serrée, coriacée. Pronotum deux fois long comme le mésonotum; métathorax tronqué-arrondi, la tranche postérieure garnie de deux taches arrondies, soyeuses, argentées. Écailles rousses, subscariées. Ailes noires, enfumées, avec deux bandes hyalines, une à la base, l'autre dans la région moyenne. Pattes noires, les tarses un peu roussâtres, les ongles avec une dent crochue située vers leur milieu. Abdomen sessile, à ponctuation très fine; 1^{er} segment subcupuliforme, avec une petite tache soyeuse, blanche, de chaque côté près du bord postérieur; 3^e segment avec une large bande apicale, soyeuse, blanchâtre, incisée au milieu; 6^e segment entièrement soyeux blanchâtre; le 7^e lisse au milieu, subtestacé sur les côtés; ventre avec les segments 2 et 3 garnis d'une large bande apicale soyeuse, blanchâtre, étroitement séparée au milieu. — ♀ Long. 13 mill.

Cape-Town.

Cyphononyx bellicosus n. sp. — Corps de grande taille, très robuste, entièrement d'un beau noir velouté, à légers reflets bleu d'acier sur les côtés du thorax et de l'abdomen, vus sous un certain jour, avec le dessous des antennes, les tibias et les tarses ferrugineux. Tête petite, l'occiput un peu comprimé transversalement; clypéus court, convexe, transversal; le labre ferrugineux obscur, convexe, à bord arrondi; mandibules ferrugineuses. Antennes fortes, le 3^e article très long. Dorsulum très convexe antérieurement; pronotum avec deux dépressions arrondies sur les côtés; écusson à disque plan, très long; postécusson petit, saillant; métathorax avec deux forts angles postico-latéraux, triangulaires, obtus, la troncature postérieure abrupte, subcreusée, sillonnée longitudinalement; écailles concolores; ailes ocre jaune, avec une large marge apicale noire, la base noire également dans la région des cellules costale et brachiale. Éperons très grands

et longuement pectinés; l'extrémité des tibias et de chaque article des tarses noire. Abdomen volumineux, sessile; 7^e segment roux. — ♂ Long. 26 mill.

Cape-Town.

C. deductus n. sp. — Étroit, grêle, allongé, noir de fumée, avec la tête, le pronotum, les cuisses, les tibias et les tarses ferrugineux, l'aire médiane du mésonotum et de l'écusson ainsi que l'extrémité de l'abdomen ferrugineux sombre. Ponctuation très fine et serrée. Tête de la largeur du thorax, occiput peu comprimé; face convexe; joues très courtes mais parallèles; antennes assez fortes, le 3^e article un peu plus long que le 4^e, les trois derniers articles noircis; métathorax arrondi, la tranche postérieure déclive, légèrement striée transversalement; écailles ferrugineuses; ailes assez fortement enfumées, régulièrement, à reflets d'acier en dessus. Abdomen allongé, subpétiolé, longuement lancéolé. — ♀ Long. 16 mill.

Vryburg.

PRIONEMIS HIRSUTUS SAUSS. — Le mâle resté inédit à la taille plus petite, la pubescence longue, assez abondante surtout sur le métathorax, les écailles testacé pâle; le métathorax avec deux angles postico-latéraux, courts, largement obtus; l'abdomen plus déprimé, chaque segment à base brune; le couvercle génital arrondi, distinctement sinué-émarginé au milieu. — ♂ Long. 13-14 mill. — (Pl. 11, fig. 8).

Vryburg.

MIGNIMIA HOTTENTOTA SAUSS. ♂ ♀. — Vryburg.

M. fortunata n. sp. — Très voisine de la *M. Muelleri* Sauss. dont elle diffère par un duvet doré très court sur le dessus des antennes, par les mandibules fortement déprimées à la base, par le métathorax couvert de très fortes stries transversales, espacées, la troncature postérieure abrupte et bordée tout autour d'une forte carène, par l'abdomen plus large, à segments plus courts. — ♀ Long. 31,3 mill.

Vryburg.

Fam. EUMENIDAE.

ODYNERUS HOTTENTOTUS Lep. ♀. — Pretoria.

Fam. VESPIDAE.

ICARIA GUTTATIPENNIS SAUSS. ♀. — Makapan.

Ann. Soc. Ent. Fr., LXVI, 1897.

POLISTES MARGINALIS F. — ♀. Makapan, Hebron.

BELONOGASTER RUFIPENNIS Degeer ♀. — Makapan, Hebron, Pretoria, Vryburg.

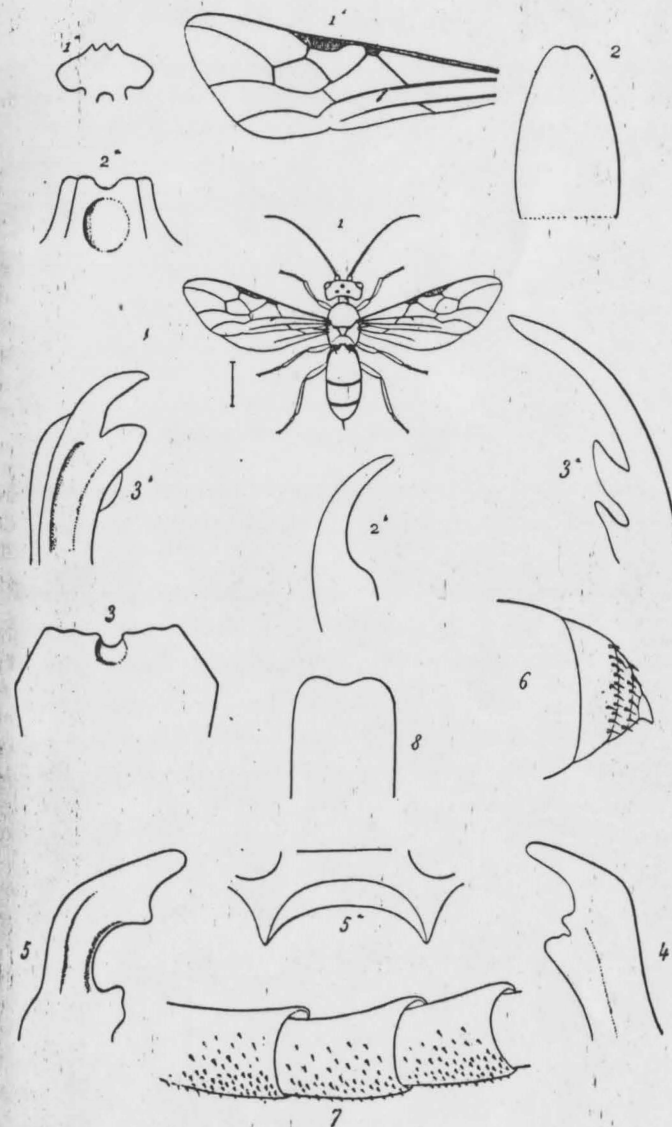
Fam. APIDAE.

XYLOCOPA INCONSTANS Smith ♀. — Pretoria.

Anthophora deltoïdes n. sp. — Très voisine des *A. albigena* Lep. et *talaris* Pérez comme taille, coloris et forme générale. Base des mandibules, labre, clypéus, triangle inter-antennaire et scape jaunes; labre avec une ligne médiane finement pointillée, le bord apical épaissi, noir brillant et légèrement relevé; 2^e article antennaire pas plus large que long, le 3^e deux fois long comme le 4^e; pas de poils noirs au vertex, ni sur le dorsulum; écailles et nervures des ailes testacé ferrugineux dans la moitié basale de l'aile; 2^e cellule cubitale triangulaire; 7^e segment abdominal avec un petit angle obtus, distinct entre les deux pointes; quatre derniers articles des tarsi ferrugineux, le 1^{er} article garni en dehors de longs et épais poils blancs. — ♂ Long. 9,5 mill.

Hébron.

Anthidium folliculosum n. sp. — Corps médiocre; pubescence blanche assez abondante, plus courte, flave, sur le dessus du thorax; base des mandibules, clypéus, scape, orbites internes, une ligne au-dessus des yeux, le bord postérieur du pronotum et de l'écusson, les calus huméraux, les écailles, le dessous du 3^e article antennaire, une bande transversale sur le milieu de chaque segment abdominal, le dessus des tibias et du 1^{er} article des tarsi, ainsi qu'une ligne postérieure sur les cuisses antérieures et intermédiaires et une tache aux hanches antérieures jaune clair; le reste de la tête et du thorax noir-brun; l'abdomen, les antennes et les pattes ferrugineux. Mandibules avec trois dents; clypéus presque droit en avant, plan, avec le disque imponctué; scape très long; ponctuation thoracique médiocre, serrée, régulière; espace triangulaire du métathorax lisse, brillant; écailles avec un gros point roussâtre; ailes hyalines. Abdomen allongé, très fortement recourbé en dessous, ponctuation fine, peu serrée, la bande jaune légèrement renflée en bourrelet transversal, la partie engainée de la base de chaque segment doublée d'un feuillet imponctué, très mince, imperceptiblement strié longitudinalement, les angles postcostaux des segments 3-6 avec une forte épine allant en augmentant de grandeur; le 7^e segment trilobé-denté, les dents externes subaiguës, celle du milieu tronquée et plus longue; 3^e segment ventral largement



R. du Buysson et L. Planet del.

Ducourtieux fotogr.

Hyménoptères de l'Afrique australe.

sinué, le 7^e avec une très forte carène médiane longitudinale, canaliculée au milieu et dont le profil est largement arrondi à la base, puis sinué vers la pointe apicale. — ♂ Long. 9,5 mill.

Kimberley.

APIS MELLIFICA L. ♀. — Cape-Town.

EXPLICATION DE LA PLANCHE 11.

1. *Sulydus* n. g. *Marshalli* n. sp.; 1a clypéus; 1b aile supérieure.
 2. (*Ammophila vulcania* n. sp.) couvercle génital ♂; 2a clypéus; 2b ongle.
 3. (*Eremochares Simoni* n. sp.) clypéus; 3a ongle; 3b mandibule.
 4. (*Coloptera Saussurei* n. sp.) mandibule.
 5. (*Cerceris Simoni* n. sp.) mandibule; 5a clypéus.
 6. (*Gorytes spiniferus* n. sp.) extrémité de l'abdomen.
 7. (*Menius* n. g. *spinicornis* n. sp.) articles moyens des antennes.
 8. (*Priocnemis hirsutus* Sauss.) couvercle génital ♂.
-