

Utah State University

DigitalCommons@USU

---

Bo

Bee Lab

---

12-15-1906

## Himenópteros Sudamericanos

Juan Bréthes

Follow this and additional works at: [https://digitalcommons.usu.edu/bee\\_lab\\_bo](https://digitalcommons.usu.edu/bee_lab_bo)



Part of the [Entomology Commons](#)

---

### Recommended Citation

Bréthes, Juan, "Himenópteros Sudamericanos" (1906). *Bo*. Paper 187.  
[https://digitalcommons.usu.edu/bee\\_lab\\_bo/187](https://digitalcommons.usu.edu/bee_lab_bo/187)

This Article is brought to you for free and open access by the Bee Lab at DigitalCommons@USU. It has been accepted for inclusion in Bo by an authorized administrator of DigitalCommons@USU. For more information, please contact [digitalcommons@usu.edu](mailto:digitalcommons@usu.edu).





1908

A. S. MENKE

## HIMENÓPTEROS SUDAMERICANOS

POR

JUAN BRÉTHES.

Vespids + Chrysidids

Después de publicados mis «Véspidos y Eumenídeos sudamericanos (nuevo suplemento)», el infatigable Dr. J. D. Anisits me ha remitido una nueva pequeña colección que considero sin embargo muy interesante é importante por las observaciones que me ha proporcionado.

La principal se refiere á los géneros *Zethus* y *Discoelius* cuya separación no puede ya hacerse tomando en cuenta el número de artejos en los palpos labiales. Creo en efecto que no hay *Zethus* de palpos labiales 3-articulados: me parece que estoy autorizado á afirmarlo porque el *Zethus mexicanus* (L.) Sauss., tan parecido al *Z. caeruleipennis*, tipo del género, tiene sus partes bucales constituidas en la forma del *Discoelius gigas* (Spin.) Ducke que represento aquí (fig. 1).

En sus *American Wasps* (1875), De Saussure dice: «Labial palpi composed of 3-4 not feathered articles», insinuando así una corrección á su obra clásica, la *Monographie des Guêpes solitaires*, en donde dice, pág. 8: «Palpes courts, de trois articles».

He hecho muchas disecciones de las partes bucales de *Zethinae* y *Discoelinae* y siempre he encontrado los palpos labiales 4-articulados. Por su parte, Gribodo (Bull. Soc. Ent. Ital. xxiii, 1891, p. 260), y Fox (Proc. ac. Nat. Sc. Philad. 1899, p. 427) han también observado esos cuatro artículos en el *Discoelius gigas* (Spin.) Ducke y en el *Zethus carinatus* Spin.

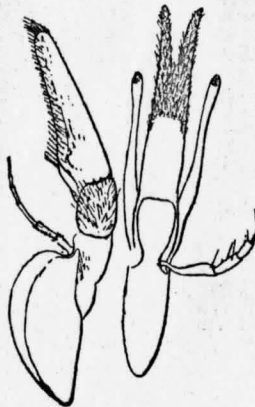


Fig. 1. Partes bucales de *Discoelius gigas* (Spin.) Ducke.

A mi parecer, el género *Zethus* se coloca en la familia de los Eumenídeos del modo siguiente:

1	{	Cellulae cubitales 2ª 3ª que nervulum recurrentem singulum accipiunt.....	Subf. <b>Raphidoglossinae</b>
		Cellula cubitalis 2ª nervulos recurrentes 2 accipit.....	2
2	{	Tibiae mediae calcaribus 2.....	Subf. <b>Discoelinae</b>
		Tibiae mediae calcare 1.....	3
3	{	Mandibulae breves.....	Subf. <b>Zethinae</b>
		Mandibulae longae.....	Subf. <b>Eumenidinae</b>

#### RAPHIDOGLOSSINAE.

1	{	Mandibulae longae, subacutae.....	Gen. <b>GAYELLA</b>
		Mandibulae breves, per clypeum absconditae	2
2	{	Abdomen pedunculatum.....	Gen. <b>RAPHIDOGLOSSA</b>
		Abdomen sessile.....	Gen. <b>PSILOGLOSSA</b>

#### DISCOELINAE.

1	{	Palpi labiales utrinque longe plumosi.....	Gen. <b>CTENOCHILUS</b>
		Palpi labiales utrinque haud longe plumosi..	2
2	{	Petiolum abdominis lineare.....	Gen. <b>ELIMUS</b>
		Petiolum abdominis haud lineare.....	3
3	{	Petiolum abdominis campanulato-cylindricum	Gen. <b>STROUDIA</b>
		Petiolum abdominis plus minus ovatum.....	Gen. <b>DISCOELIUS</b>

#### ZETHINAE.

1	{	Clypeus apice forte bidentatus.....	Gen. <b>ZETHOIDES</b>
		Clypeus truncatus vel modice bidentatus...	3
2	{	Petiolum abdominis lineare, apice paulum incrassatum.....	Gen. <b>LABUS</b>
		Petiolum abdominis plus minus ovatum.....	Gen. <b>ZETHUS</b>

#### EUMENIDINAE.

1	{	Cellula cubitalis 2ª haud pedunculata.....	2
		Cellula cubitalis 2ª pedunculata.....	17
2	{	Segmentum 1 <sup>um</sup> abdominis petiolatum.....	3
		Segmentum 1 <sup>um</sup> abdominis segmentum 2 <sup>um</sup> capit.....	4
3	{	Mandibulae 4-dentatae, dentibus plus minus distinctis.....	Gen. <b>EUMENES</b>
		Mandibulae 8-dentatae, dentibus acutis.....	Gen. <b>MICREUMENES</b>

4	Palpi labiales utrinque longe plumosi.....	Gen. PTEROCHILUS	
	Palpi labiales utrinque haud longe plumosi.	5	
5	Nervulus transverso-cubitalis 3 <sup>us</sup> plus minus apicem cellulae radialis attingens.....	Gen. PLAGIOLABRA	
	Nervulus transverso-cubitalis 3 <sup>us</sup> ad apicem cellulae radialis remotus.....	6	
6	Palpi maxillares 6-articulati.....	7	
	— — 5 — .....	18	
	— — 4 — .....	Gen. PARAGRIS	
	— — 8 — { postscutellum bidentatum.....	Gen. ANTAGRIS	
		{ postscutellum haud bidentatum.....	Gen. SYNAGRIS
7	Palpi labiales 4-articulati.....	8	
	— — 3 — .....	12	
8	Clypeus transversus, longitudine sua latius..	Gen. LEPTOCHILUS	
	Clypeus aequalongus ac latus, vel latitudine longius.....	9	
9	Articuli maxillares 3 ultimi minuti.....	Gen. RHYNCHIUM <sup>1</sup>	
	Articuli maxillares 3 ultimi normales, haud evidenter minuti.....	10	
10	Antennae 14 (♂) vel 13 (♀) articulatae.....	Gen. HYPANCISTROCERUS	
	Antennae 13 (♂) vel 12 (♀) articulatae.....	11	
	Antennae 12 (♂ ♀) articulatae.....	Gen. PACHODYNERUS	
11	Segmentum 1 <sup>um</sup> abdominis haud perfecte infundibuliforme .....	Gen. ODYNERUS	
	Segmentum 1 <sup>um</sup> abdominis perfecte infundibuliforme.....	Gen. NORTONIA	
12	Articulus maxillaris 1 <sup>us</sup> sequentibus sumptis longior vel aequalongus.....	Gen. ABISPA	
	Articulus maxillaris 1 <sup>us</sup> sequentibus sumptis evidenter brevior.....	Gen. MICRAGRIS	
13	Segmentum primum abdominis transverse carinatum.....	Gen. MONOBIELLA	
	Segmentum 1 <sup>um</sup> abdominis haud transverse carinatum.....	14	
14	Mandibulae capite aequalongae vel longiores.	15	
	Mandibulae capite breviores.....	16	
15	Postscutellum bidentatum.....	Gen. HYPAGRIS	
	Postscutellum haud bidentatum.....	Gen. PSEUDAGRIS	

<sup>1</sup> El *Paravespa Komarowii* Rad. es sin duda un *Rhynchium*, próximo á *Rhynchium superbum* Sauss.

16	Abdomen plus minus pedunculatum.....	Gen. MONTEZUMIA
	Abdomen sessile.....	Gen. MONOBIA
17	Abdomen sessile.....	Gen. ALASTOR
	Abdomen pedunculatum.....	Gen. HYMENOSMITHIA

La subfamilia *Raphidoglossinae* forma un grupo homogéneo, si se considera la inserción de los nervulos recurrentes; y creo mejor subordinar á este carácter el de los espolones en las tibias intermedias; tanto más cuanto que este último carácter no consta en las diferentes descripciones de *Raphidoglossa* y *Psiloglossa*; *Gayella* tiene los 2 espolones.

Los géneros *Ctenochilus* y *Discoelius* entran evidentemente en la subfamilia *Discoelinae* por sus tibias intermedias biespinosas; en cuanto á *Elimus* y *Stroudia*, que Ashmead incluye también en ella, será necesario que se confirme lo de las dos espinas, pues los autores no dicen nada al respecto.

La subfamilia *Zethinae* comprende tan sólo los géneros *Zethus*, *Labus* y *Zethoides*.

La subfamilia *Eumenidinae* comprende la mayoría de los insectos de toda la familia con los géneros *Eumenes* y *Odynerus*. Para el primero de estos géneros, sigo las ideas de De Saussure, único autor que se ha ocupado seriamente del grupo; y ya que De Saussure renunció al género *Pachymenes*, por ejemplo, no veo por qué se restablecería si no se le encuentra algún carácter que no hubiera observado ese autor.

Partidario del número más que de la medida, por ser más fácil y no en riña con el método y la naturaleza, acepto como géneros las diferentes divisiones del primitivo *Synagris*: *Paragris*, *Antagris*, *Micragris*, *Hypagris* y *Pseudagris*. Por la misma razón, erigí á la categoría de géneros las divisiones *Pachodynerus* é *Hypancistrocerus* desmembrados de *Odynerus*. En efecto, si *Zethus* y *Discoelius* se separaron por sus palpos labiales 3- ó 4-articulados respectivamente; si *Montezumia* es *Odynerus* con sólo cinco artículos en los palpos maxilares, etc., bien se ve que estos géneros son muy naturales; no así para *Nortonia*, género tan elástico que muchos *Odynerus* pueden pasar á *Nortonia* sin ninguna dificultad, aunque sí en detrimento de la claridad que sería de desear. Por mi parte, me adhiero completamente al parecer del muy entendido himenopterólogo, Ed. André, quien considera *Nortonia* como sinónimo de *Odynerus* (Sp. Hym. Europ., II, p. 865).

Para no repetir la enumeración de mi trabajo anterior, consigno aquí las especies remitidas por el Dr. J. D. Anisits no señaladas entonces.

## Fam. VESPIDAE.

## APOICA PALLIDA y POLYBIA NIGRA. Asunción.

## Fam. EUMENIDIDAE.

DISCOELIUS AURITULUS Brèthes. — 1 ♂. Trinidad; 3. iv. 06.

DISCOELIUS HILARIANUS (Sauss.) Brèthes. — 1 ♀. Asunción; 1. iv. 06.

DISCOELIUS RUFIPES (Fox) Brèthes. — 1 ♂. Asunción; 1. iv. 06.

DISCOELIUS SESSILIS (Fox) Brèthes. — 1 ♀. Asunción; 1. iv. 06.

DISCOELIUS STRIATIFRONS (Fox) Brèthes. — 2 ♀. Asunción; 20. i. 06.

DISCOELIUS GIGAS (Spin.) Ducke. — 4 ♀. Asunción; 19. xii. 05.

DISCOELIUS LIGNICOLA Brèthes, n. sp. — ♂. *Niger, pernitidus, clypeo, scapo subtus, genis, mandibulis (basi apiceque nigris), femoribus et tarsis anticis, femoribus mediis apicem versus, tibiis mediis litura ferrugineis, alis nigro-infumatis, violaceo-nitentibus. Long. corp. usque ad apicem segmenti 2<sup>i</sup>: 16 mm. Alae: 14 mm.*

Paraguay: Villa Morra.

*D. gigante* simillimus, sed multo minor. *Caput* thorace paulum latius, transverse ellipticus, clypeo trapezoidali, paulum convexo, sparce punctato et fulvo-villoso, antice truncato, in medio emarginato, linea T-formante inter antennas subelevata, fronte sat dense punctata, pone antennas minute punctulata, genis posticem versus impunctatis, ocellis triangulum sat minutum formantibus, antennis uncinatis, articulo 12° minuto, articulo 13° 12° duplo longiore sed angustiore. *Thorax* ovatus, antice cristato-marginatus, sparce punctatus, minute albido-villosus, pronoto utrinque cum propleuris rotundato-congruente, mesonoto aequalongio ac lato, lineis anticis 2 proximis impressisque, lineis 4 posticis sat impressis, tegulis modice punctatis posticem versus acutis, scutello subquadrato, impunctato, utrinque cristula e mesonoto emissa instructo, postscutello integro, paulum punctato, metanoto convexo, sulco

medio sat impresso, utrinque a metapleuris sat acute separato, clunis convexis, supra nitidis postice transverse striatis. *Abdomen* supra modice villosum, subtus villosius, segmento 1° thorace aequalongo



Fig. 2. Org. ♂ de *Discoelius lignicola* Brèthes, aumentado.

et quam segmentum 2<sup>um</sup> paulum longiore, basi filiformi, dilatatione subcylindrica, sat minute sparce punctata, apice transverse coarctata, subtus subplana, lineis 2 longitudinalibus paulum elevatis, apice excavata, segmento 2° basi paulum petiolato, dein campanulato, sparce minute punctato, apice laminato, subtus apicem versus gradatim grossius et densius punctato, segmentis ceteris sat regulariter punctatis, segmento 7° subtus paulum concavo. *Alae* nigro-infumatae, precipue ad costam, stigmatem et venas violaceo-nitentes; cellula cubitali 2<sup>a</sup> margine radiali fere nullo. Partes genitalia, fig. 2.

El Dr. Anisits me informa que ha cazado este *Discoelius* en el mismo árbol y á la vez que el *Discoelius gigas*, por lo cual sospechaba que obtenía los dos sexos de este último.

Pero ya Gribodo describió el macho en el *Bulletino della Società Entomologica Italiana* (1891) xx, p. 259. El *Discoelius lignicola* se asemeja sobre manera al *Zethus brasiliensis*, pero de ninguna manera se le puede aplicar lo de pecíolo esférico ó elíptico.

**ZETHUS MEXICANUS** (L.) Sauss. — Asunción; 1 y v. 1906. Hay algunos ejemplares que tienen el pecíolo rojizo y otros que lo tienen negro.

**ZETHUS MEDIUS** Brèthes, n. sp. — ♀ *Niger*, postscutello, metathorace, pedibusque ferrugineis, alis nigro-infumatis, violaceo-nitentibus. Long. corp. usque ad apicem segm. 2<sup>i</sup>: 21 mm. *Alae*: 18 mm.

Paraguay: Asunción.

*Z. mexicano* simillimus, sed segmento 1° abdominis minus sphaeroidali, magis ovato-elongato. *Caput* punctatum, pone oculos tumidum, clypeo transverso, rhomboidali, antice truncato, fronte inter antennas paulum elevata, ocellis in depressionibus sitis triangulum paulum transversum formantibus. *Thorax* punctatus, opacus vel paululum nitidus, metathorace impunctato, pronoto antice truncato et cristato, angulis acutis, utrinque cum propleuris rotundato-congruente, mesonoto aequalongo ac lato, linea antica triangulari paulum impressa, lineis 2 posticis mediis nullis, lineis parapsidalibus paulum impressis, scutello subquadrato, paulum punctato, longitudinaliter paulum impresso, carina utrinque e mesonoto emissa instructo, postscutello transverso, transverse subangulato, postice vix verticali, paulum villosus, metanoto vix verticali, sericeo-villosus, sulco medio impresso, utrinque supra a metapleuris cristato-separato, postice cum illis rotundato-congruente, clunis transverse striatis, metapleuris minutissime punctulatis. *Abdomen* segmento primo ovato-elongato, sat minute punctato, postice impresso, subtus laevigato, longitudinaliter impresso, segmento 2° breve petiolato, supra subtusque basi laevigato, apicem versus gradatim densius, subtus magis grosse punctato et villosus, lamina apicali aucto, segmentis ceteris subaequaliter modice punctatis et villosis.

Muy semejante con el *Zethus mexicanus* del cual difiere por el primer segmento del abdomen más alargado y no tan globoso; ver fig. 3.

Una ♀; 27. I. 06.

ZETHUS MISSIONUS Brèthes. — 1 ♂. Asunción; 6. v. 06.

EUMENES BIPARTITA Fox. — Varios ejemplares. Asunción; xi. 05.

ODYNERUS SUFFUSUS Fox. — 1 ♂. Asunción; 4. II. 06.

#### Fam. CHRYSIDIDAE.

HOLOPYGA LAZULINA Dhlb. — 1 ♀ de la ¿Pampa Central (CARIDE). — Mus. B. Aires.

PLEUROCERA VIRIDIS Guér. — He tenido ocasión de revisar los 3 ejemplares que estudié en 1902 (An. Mus. Buenos Aires (3) 1, p. 268). Debo rectificar: no eran 1 ♂ y 2 ♀, sino 3 ♂.



Fig. 3. 1a, 1b, petiolo abdominal de *Zethus mexicanus*; 2a, 2b, petiolo de *Zethus medius* Brèthes. (Tam. natural).

CHRYSID CARINA Brullé. — Buenos Aires, Jujuy, Misiones. — Col. Museo B. Aires.

CHRYSID PROPINQUA Mocs. — Buenos Aires, Jujuy; Asunción (Paraguay). — Cols. Mus. B. Aires; Anisits.

CHRYSID DISTINCTISSIMA Dhlb. (= *C. intricans* Brèthes, nec Spin.). — Parece que la *C. intricans* sería distinta de la *C. distinctissima*, según comunicación del Vizconde R. du Buysson á A. Ducke (ver Bull. Soc. Ent. Ital. xxxvi, 1904, p. 41). — Buenos Aires, Mendoza, San Juan; Asunción (Paraguay). — Cols. Mus. B. Aires; Anisits.

CHRYSID ARGENTINA Brèthes, n. sp. — ♀ *A subg.* Tetrachrysis, *Sect. II*, *Mocs. pertinet.* *Chrysis viridis*, *postscutello convexo*, *segmento 3º sine linea impressa nec foveis.* *Long. corporis: 8 mm.*

Rep. Argentina.

*Caput* thorace paululum latius, cavitate faciali subaeque longa ac lata, punctulato-rugulosa, superne haud distincte cristato-marginata, fronte convexa, sine carinis, antennis sat brevibus, articulis 3 primis 4º que basi viridibus, 3º 4º que subaeque longis, quam 2º paulum longioribus. *Thorax* pronoto antice haud impresso, lateribus cum propleuris haud cristato- sed sat angulato-separatis, postscutello convexo, tegulis viridibus, sparce punctatis, mesopleuris antice posticeque cristato-marginatis; metanoto spinis postico-lateralibus angulum rectum formantibus. *Abdomen* segmento primo antice trifossulato, fovea media lateralibus majore, angulis anticis rotundatis, angulis posticis subrectis, segmento 2º medio haud carinulato nec laevigato, angulis postico-lateralibus paulum obtusangulatis, segmento 3º longitudine sua latiore, a latere viso pone basin paulum inflexo, dein uniformiter arcuato, sine serie foveolarum nec sulco transverso, utrinque dimidio basali sat recto et sat anguste albido-pellucido, dimidio apicali usque ad dentes laterales arcuato, dentibus 4 apicalibus conjunctim arcuatis, dentibus 2 intermediis quam laterales paulum majoribus et inter se paulum remotis, emarginatura media triangulari utrinque paululum sinuata, emarginaturis lateralibus arcuatis. *Alae* hyalinae, venis piceis. Segmentum 2º basi nigro-aeneum, supra viridi-cyanescens. Tarsi apicem versus rufescenti. Punctatura capitis thoracisque regulariter cribrosa, in illo minus crassa, in hoc posticem versus gradatim magis crassa, in segmento primo abdominis crassa

sed haud cribrosa, in segmentis 2° 3° que quam in segmento 1° sat minore et aequaliter densa. Pectus, pedes et segmentum 3<sup>um</sup> abdominis albido-pilosi.

1 ♀ de Misiones. — Mus. B. Aires.

Esta *Chrysis* es bastante parecida á la *C. paraensis* Ducke.

*CHRYISIS ANISITSII* Brèthes, n. sp. — ♀ *A subg.* *Tetrachrysis*, *Sect. II*, *Mocs. etiam pertinet. C. laete viridis, vel viridi-cyanea, nigro-violaceo-notata: vertice, pronoto fascia in medio interrupta, mesonoto antice et postice, scutello antice, segmentis abdominis 1° 2° que antice et fascia plus minus in medio transversa, segmento 3° utrinque nigro-violaceis. Long. corporis: 8 mm.*

*Caput* thorace aequalatum, transversum, cavitate faciali sat profunda, in medio laevigata, dimidio apicali paulum carinulata, utrinque punctulata et albido-villosa, supra carinata, hac carina in medio interrupta, utrinque ramulum arcuatum stemma anticum includentem emittente, genis nullis, antennis brevibus, articulis 2° 4° aequalibus, 3° paulum longiore. *Thorax* pronoto transverso, capite aequalongo, in medio haud longitudinaliter impresso, utrinque cristato, tegulis nigris, laevigatis, postscutello transverso, paulum obliquo, paulum pone metanotum producto, metanoto

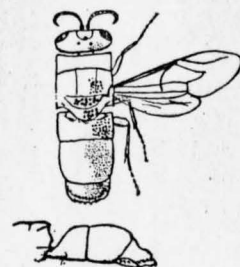


Fig. 4. *Chrysis Anisitsii* Brèthes, aumentada.

in medio bifoveolato, carina postscutellum versus et altera a dentibus postico-lateralibus emittentibus, dentibus acutis, angulum rectum formantibus, mesopleuris antice carinatis, postice tridentatis. *Abdomen* segmento primo antice trifossulato, angulis anticis rectis, paulum rotundatis, angulis posticis rectis, segmento 2° in medio haud longitudinaliter carinulato nec laevigato, angulis posticis valde obtusangulatis, segmento 3° pone basin transverse sat impresso, dein transverse elevato ante lineam foveolarum, hac linea cum margine segmenti sat parallela, in medio per cristam levem longitudinalem vix interrupta, foveolis circiter 20 paulum elongatis, pone foveam segmento irregulariter punctulato, dentibus 4 inter se aequalibus et aequae remotis, emarginaturis arcuatis, dentibus

externis a margine laterali remotis, margine laterali late arcuato-convexo, dimidio basali sat late albido-pellucido, 2-3 foveas includente, prope dentem externum arcuato-concavo. *Alae* hyalinae, venis piceis, cellula radiali apice sat aperta. Punctatura capitis thoracisque regulariter cribrosa, in illo minora, in hoc posticem versus gradatim crassiora, in segmento 1° abdominis ut in mesonoto crassa et paululum minus densa, in segmento 2° minus densa et sat minora, in segmento 3° sat minora et irregulariter adspersa.

Varias ♀ de la Asunción; i. 1906. — Col. Anisits.

Semejante á las *C. leucocheila* Mocs. y *leucochiloides* Ducke, pero se distingue en seguida por el borde apical del 3° segmento abdominal, por los ángulos apicales del 2° segmento que son obtusos, etc.

CHRYSIS ACUTA Brèthes, n. sp. — *A subg.* Tetrachrysis *Sect. II*, Mocs. *pertinet.* *Chrysis cyaneo-viridis*, abdomine cyaneo, postscutello et melanoto convexis, pronoto utrinque antice paulum spinoso, segmento 3° ante seriem punctorum modice tumido, serie punctorum utrinque e circiter 7 punctis impressis rotundatis et paulum confluentibus formata. Long. corp.: 7 mm.

Buenos Aires.

*Caput* thorace latius, cavitate faciali latitudine longiore, longitudinaliter nitida, basi inter antennas tantum carinulata, utrinque punctulata et sericeo-pilosa, superne haud distincte cristato-marginata sed in medio tantum tuberculata, antennis articulis 2° 4° que aequalongis, 3° paulum longiore, vertice pone ocellos punctis 2 elevatis et laevigatis instructo. *Thorax* pronoto capite brevior, transversus, longitudinaliter obsolete impresso, angulis anticis ad laterem e spinula acuta armatis, lateribus cum propleuris bifossulatis sat rotundato-congruente, postscutello convexo, mesopleuris antice posticeque angulatis sed haud cristatis, melanoto haud mucronato sed sursum versus tantulum gibbosus, spinis posticis angulum rectum formantibus. *Abdomen* capite thorace simul sumptis tantulum brevius, segmento 1° antice sat forte et late fossulato, angulis anticis modice rotundatis, segmento 2° medio tantum carinulato angulis posticis obtusangulatis, margine dimidio apicali anguste albido-pellucido, segmento 3° ad  $\frac{1}{3}$  basalem etiam anguste albido-pellucido, transverse pone basin tantum impresso, ante seriem punctorum modice tumido, serie punctorum

paulum impressa, in medio per cristam acutam divisa, punctis 2 mediis sat grossis, ceteris minoribus, dentibus 4 apicalibus lineam pene arcuatam conjunctim formantibus, dentibus 2 mediis inter se quam ab externis paulum remotis, emarginatura media triangulari utrinque tantum sinuata, emarginaturis externis arcuatis, dentibus externis a margine laterali sat approximatis, margine utrinque vix recto. Capite modice vix crebre, thorace et segmento primo abdominis minus dense et magis grosse (inter punctos punctulis minutis), segmentis 2° 3° que abdominis etiam minus dense et sat regulariter haud grosse punctatis. *Alae* hyalinae, venis piceis.

Cacé esta nueva *Chrysis* en San Martín, cerca de Buenos Aires, el 13. III. 1903. — Col. Mus. B. Aires.

CHRYISIS FABRICII Mocs. — Asunción. — Col. Anisits.

Fam. CHALCIDIDAE.

EPISTENIA CUPREOVIRIDIS Brèthes, n. sp. — ♂. *Laete viridis, vertice, pronoto maculis 2, mesonoto in medio et macula utrinque, axillis et scutello cupreis, abdominis segmentis 1° basi late, apice anguste, 2° basi apiceque anguste, 3° basi sat late, apice in medio dilatate, 4° vix toto, ceteris totis nigro violaceis, pro- et mesopleuris paulum cyaneo-viridibus, coxis posticis subcyaneis, pedibus rufis, tarsis 4 posticis dimidio basali nigricantibus, tarsis apicem versus etiam nigricantibus, alis subhyalinis, anticis piceo-bifasciatis. Long. corp.: 6 mm.*

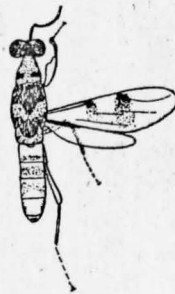


Fig. 5. *Epistenia cupreoviridis* Brèthes, aumentada.

Paraguay.

Omnino albo-(vel fusco-in partibus cupreis) pilosula. *Caput* transversum, oculis prominulis et pilosulis, fronte profunde impressa, vertice regulariter dense punctata. *Thorax* capite angustior, regulariter crebre apicem versus grossius punctato, pronoto longitudinaliter laevigato, apicem versus gradatim dilatato et quam mesonotum paulum angustiore, scutello aequalongo ac lato, postice semicirculari et acuto, mesopleuris sursum versus laevigatis, deor-

sum versus sat dense regulariter punctulatis. *Abdomen* partibus viridibus crebre punctatis, partibus nigricantibus laevigatis, sed segmento 4° supra nigro-violaceo et sat punctulato, femoribus anticis crassis apicem versus emarginatis.

Esta *Epistenia* es muy parecida á *Lycisca Westwoodi* Guér., pero no tiene nada del color «fauve» en el abdomen; tiene por lo contrario dos manchas cobrizas en el pronoto en vez de una, etc.

Un ♂ de la Asunción. — Col. Anisits.

Fam. BRACONIDAE.

IPHIAULAX HUERGOI Brèthes, n. sp. — *Ferrugineus, capite, antennis, prosterno, metathorace, abdomine apice, terebra, femoribus posticis, tarsis anticis apice, mediis maxima ex parte et posticis totis nigris, pedibus testaceis, alis flavis, fascia media subnigra et apice infumatis, stigmatе flavo. Long. corp.: 14-16 mm. Terebra: 17 mm.*

Rep. Argentina.

♀ *Antennae* corpore vix aequalongae, scapo apicem versus sensim incrassato, nigro-villoso. *Caput* cubicum, nitidum, laevigatum, antice sat dense punctulatum, inter antenas foveato-sulcatum, ocellis in triangulum aequalatum dispositis, extus arcuate impresso-circumdatis. *Thorax* laevigatus, nitidus, sparce pilosus, mesonoto impressionibus anticis modice notatis, scutello utrinque impresso vel longitudinaliter convexo, metanoto convexo, longe piloso, mesopleuris sat convexis sursum versus oblique canaliculatis. *Abdomen* thorace vix sesquialtius, capite thoraceque simul sumptis paulum longius, segmento primo basi excavato, dein longitudinaliter in medio elevato, utrinque angulato, segmento 2° longitudinaliter elevato usque ad  $\frac{2}{3}$  segmenti, elevatione parallela, utrinque modice impresso, hac impressione basin et elevationem versus magis profunda, sutura postica laevigata, haud punctata, nec carinulata, segmento 3° utrinque puncto impresso, sine carina longitudinali. *Alae* flavae, fascia ante stigmatem subnigra, hac fascia in costa basin versus elongata, stigmatе flavo, cellulis radiali (basi excepte), cubitalis 3ª tota, 2ª fere tota, discoidali 3ª fere tota, postica dimidio apicali forte infumatis.

♂ A fem. differt: segmentis 3-4 longitudinaliter elevatis, impressionibus lateralibus precipue ad segmentum 3um bene notatis, cellulis radiali ( $\frac{2}{3}$ ), cubitali 3ª dimidio apicali et postica dimidio apicali infumatis.

Del grupo de *I. Pebasianus* Szepi., *trocatheratus* Cam., *Tornowii* Brèthes, pero bien distinto de todos ellos.

El Sr. J. M. Huergo me ha remitido algunos ejemplares que obtuvo en Corrientes.

El Sr. Huergo también ha remitido á este Museo los capullos de esta avispa. Son alrededor de 50 y forman un conjunto de unos 6 cm. de largo sobre 4 de ancho y 1,5 de espesor. Cada capullo es cilíndrico, un poco angostado hacia las extremidades, de unos 2 cm. de largo por 5-7 mm. de diámetro, de color blanco, oscurecido en una extremidad por las deyecciones de la larva. El conjunto de esos nidos hace pensar en que una enorme larva de Longicornio ó Taladro habrá sido sorprendida en su obra de destrucción de los árboles correntinos y muerta por la lancetada de esta útil avispa.