

Utah State University

DigitalCommons@USU

Co

Bee Lab

1-1-1801

Illustratio Iconographica Insectorum

Antonio Joanne Coquebert

Follow this and additional works at: https://digitalcommons.usu.edu/bee_lab_co



Part of the [Entomology Commons](#)

Recommended Citation

Coquebert, Antonio Joanne, "Illustratio Iconographica Insectorum" (1801). Co. Paper 457.
https://digitalcommons.usu.edu/bee_lab_co/457

This Article is brought to you for free and open access by the Bee Lab at DigitalCommons@USU. It has been accepted for inclusion in Co by an authorized administrator of DigitalCommons@USU. For more information, please contact digitalcommons@usu.edu.



INDEX

ALPHABETICUS.

	Pag.	Tab.	Fig.		Pag.	Tab.	Fig.
ACHETA sylvestris,	5.	I.	2.	HEMEROBIUS perla. <i>Inst. cib.</i>	14.	II.	15.
ALUCITA Sparmanella,	30.	VII.	13.	HEPIALUS obliquus,	28.	VII.	6.
APIS splendida,	25.	VI.	6. ✓	HYLAEUS morio,	25.	VI.	5.
vestita,	25.	VI.	7. ✓	ICHNEUMON abdominalis,	18.	IV.	4.
BEMBEX Carolina,	24.	VI.	2.	cyaneus,	21.	V.	4.
BLATTA livida,	5.	I.	1.	depressus,	21.	V.	5.
BOMEYX Acria,	28.	VII.	5.	dorsalis,	21.	V.	3.
apiformis,	28.	VII.	4.	fulgens,	20.	V.	1.
rubicunda,	28.	VII.	3.	minutus,	19.	IV.	7.
CERCOPIS atra,	34.	VIII.	9.	nitidulus,	19.	IV.	5.
lateralis,	35.	IX.	3.	nominator,	18.	IV.	2.
rubra,	33.	VIII.	8.	obsoletus,	21.	V.	2.
trifasciata,	34.	VIII.	10.	purgator,	18.	IV.	3.
CICADA argentata,	32.	VIII.	5.	purpurascens,	22.	V.	6.
irrorata,	32.	VIII.	4.	seductorius,	17.	IV.	1.
spinosa,	35.	IX.	4.	stigma,	19.	IV.	6.
striata,	33.	VIII.	6.	tripunctator,	17.	III.	10.
undata,	32.	VIII.	3.	LEUCOSPIS gigas,	23.	VI.	1.
CIMEX Antilope,	36.	IX.	8.	LIBELLULA Eponina,	27.	VII.	1.
Boscii,	36.	IX.	9.	LOCUSTA fusca,	6.	I.	3.
Desfontaini,	39.	X.	5.	LYGAEUS albo-marginatus,	41.	X.	12.
duodecim-punctatus,	36.	IX.	7.	aterrimus,	37.	IX.	10.
flavo-lineatus,	36.	IX.	6.	compressicornis,	40.	X.	10.
globus,	39.	X.	6.	errans,	40.	X.	11.
lynceus,	39.	X.	7.	melanocephalus,	37.	IX.	11.
COREUS hirticornis,	39.	X.	8.	punctum,	41.	X.	14.
sulcicornis,	40.	X.	9.	quadratus,	37.	IX.	12.
CYNIPS aptera,	8.	I.	11.	scriptus,	41.	X.	13.
longipennis,	7.	I.	10.	MEMBRACIS bimaculata,	31.	VIII.	1.
Quercus-Tojæ,	7.	I.	9.	fasciata,	35.	IX.	5.
ruficornis,	7.	I.	8.	MUTILLA melanocephala,	26.	VI.	11.
DELPHAX clavicornis,	33.	VIII.	7.	NAUCORIS æstivalis,	38.	X.	4.
EVANIA minuta,	20.	IV.	9.	NOTONECTA furcata,	38.	X.	2.
sessilis,	19.	IV.	8.	maculata,	38.	X.	1.
FORMICA megacephala,	26.	VI.	9.	ONISCUS sylvestris,	27.	VI.	12.
melanocephala,	25.	VI.	8.	ORYSSUS coronatus,	22.	V.	7.
quadridens,	26.	VI.	10.	PANORPA Coa,	15.	III.	3.
GRYLLUS cinctus,	6.	I.	4.	PHALAENA obliquata,	29.	VII.	7.
fasciatus,	6.	I.	5.	PHRYGANEA atrata,	6.	I.	6.

Same as
section in
"Index Syl-
Systematicus"?

	Pag.	Tab.	Fig.		Pag.	Tab.	Fig.
PHRYGANEA nervosa,	14.	III.	1.	REDUVIUS carinatus,	42.	X.	15.
punctata,	7.	I.	7.	SIGARA minuta,	38.	X.	3.
pygmæa,	15.	III.	2.	SPHEX binodis,	22.	V.	8.
POMPILUS bifasciatus,	20.	IV.	11.	cruenta,	23.	V.	10.
Psocus bifasciatus,	11.	II.	4.	cyanipennis,	20.	IV.	10.
bipunctatus,	11.	II.	3.	heros,	23.	V.	9.
fuscipennis,	10.	II.	2.	TENTHREDO cephalotes,	16.	III.	8.
lineatus,	12.	II.	8.	fera,	16.	III.	7.
morio,	11.	II.	5.	furcata,	15.	III.	4.
pedicularius,	10.	II.	1.	melanocephala,	16.	III.	6.
pilicornis,	13.	II.	12.	punctata,	17.	III.	9.
pulsatorius,	14.	II.	14.	stigma,	15.	III.	5.
quadrifasciatus,	12.	II.	6.	TETTIGONIA costalis,	34.	IX.	2.
quadrifasciatus, var.	12.	II.	7.	octo-guttata,	34.	IX.	1.
quadripunctatus,	12.	II.	9.	picta,	31.	VIII.	2.
sempunctatus,	13.	II.	10.	TINEA Oliviella,	30.	VII.	12.
variegatus,	13.	II.	13.	umbellata,	30.	VII.	11.
PTEROPHORUS albodactylus,	31.	VII.	14.	VESPA cyanipennis,	24.	VI.	4.
PYRALIS Boscana,	29.	VII.	10.	nidulans,	24.	VI.	3.
candidana,	29.	VII.	8.	ZYGÆNA Lavandulæ,	27.	VII.	2.
Vitana,	29.	VII.	9.				

ILLUSTRATIO ICONOGRAPHICA INSECTORUM

Quæ in Musæis parisinis observavit et in lucem edidit
JOH. CHRIST. FABRICIUS,

PRAEMISSIS EJUSDEM DESCRIPTIONIBUS;

Accedunt Species plurimæ, vel minus aut nondum cognitæ.

AUCTORE

ANTONIO JOANNE COQUEBERT,
SOCIETAT. PHILOM. ET HIST. NAT. PARIS. SOCIO.

Video Entomologos species innumeras depingere,
describere, aut observationibus adumbrationibusque
scientiam illustrare, quo majorem vigorem et certi-
tudinem attingit. FAB. *Suppl. Ent. Præf.*

TABULARUM DECAS SECUNDA.

PARISIIS,
TYPIS PETRI DIDOT NATU MAJORIS.

ANNO X. (1801.)

INDEX SYSTEMATICUS

TOTIUS OPERIS.

CLASSIS I. ELEUTERATA.

FAB. *Syst. Eleut.* 1801.

Gen.	Pag.	Tab.	Fig.
17. <i>OPATRUM</i> granulatum,	132.	XXX.	7.
18. <i>ERODIUS</i> gibbus,	132.	XXX.	8.
minutus,	132.	XXX.	9.
58. <i>CANTHARIS</i> lineola,	127.	XXIX.	1.
80. <i>CHRYSOMELA</i> trimaculata,	123.	XXVIII.	2.
pulchra,	123.	XXVIII.	1.
grossa,	123.	XXVIII.	3.
81. <i>CRIOCERIS</i> bispinosa,	123.	XXVIII.	4.
variegata,	125.	XXVIII.	9.
bioculata,	124.	XXVIII.	6.
fuscipes,	124.	XXVIII.	5.
atricilla,	124.	XXVIII.	7.
dorsalis,	125.	XXVIII.	8.
83. <i>LEMA</i> retusa,	126.	XXVIII.	12.
solani,	125.	XXVIII.	10.
bifasciata,	125.	XXVIII.	11.
84. <i>GALLERUCA</i> sexpunctata,	126.	XXVIII.	13.
caroliniana,	126.	XXVIII.	14.
petaurista,	126.	XXVIII.	15.
93. <i>CISTELA</i> picipes,	127.	XXIX.	3.
cærulea,	127.	XXIX.	2.
96. <i>ZONITIS</i> vittata,	128.	XXIX.	5.
100. <i>CLYTHRA</i> plicata,	129.	XXIX.	8.
gibber,	129.	XXIX.	7.
plagiocephala,	128.	XXIX.	6.
101. <i>CRYPTOCEPHALUS</i> ornatus,	129.	XXIX.	10.
congestus,	129.	XXIX.	9.
102. <i>HISPA</i> vittata,	130.	XXIX.	11.
103. <i>CUPES</i> capitata,	130.	XXX.	1.
107. <i>CEROCOMA</i> VahlII,	131.	XXX.	2.
109. <i>LYTTA</i> segetum,	131.	XXX.	3.
110. <i>MYLABRIS</i> præusta,	131.	XXX.	4.
marginata,	131.	XXX.	5.
121. <i>LYCUS</i> bicolor,	128.	XXIX.	4.
122. <i>RIPIPHORUS</i> dimidiatus,	132.	XXX.	6.

Gen.	Pag.	Tab.	Fig.
127. <i>MELOLONTHA</i> pygmæa,	133.	XXX.	10.
151. <i>BOSTRICHUS</i> micrographus,	133.	XXX.	11.
159. <i>RHYNCHAENUS</i> ocularis,	133.	XXX.	12.
162. <i>CURCULIO</i> bivittatus,	134.	XXX.	13.
176. <i>DIAPERIS</i> Hydni,	134.	XXX.	14.

CLASSIS II. ULONATA.

FAB. *Ent. Syst.* 1793.

119. <i>BLATTA</i> livida,	5.	I.	1.
pacifica,	91.	XXI.	1.
123. <i>ACHETA</i> umbraculata,	91.	XXI.	2.
sylvestris,	5.	I.	2.
digitata,	91.	XXI.	3.
124. <i>LOCUSTA</i> fusca,	6.	I.	3.
125. <i>GRILLUS</i> cinctus,	6.	I.	4.
fasciatus,	6.	I.	5.

CLASSIS III. SYNISTATA.

FAB. *Ent. Syst. et Suppl.* 1798.

130. <i>PHRYGANEA</i> nervosa,	14.	III.	1.
atrata,	6.	I.	6.
punctata,	7.	I.	7.
pygmæa,	15.	III.	2.
131. <i>HEMEROBIUS</i> perla,	14.	II.	15.
<i>Psocus</i> pedicularius,	10.	II.	1.
fuscopterus,	10.	II.	2.
bipunctatus,	11.	II.	3.
bifasciatus,	11.	II.	4.
morio,	11.	II.	5.
quadrimaculatus,	12.	II.	6.
quadrimaculat. var.	12.	II.	7.
lineatus,	12.	II.	8.
quadripunctatus,	12.	II.	9.
sexpunctatus,	13.	II.	10.
pilicornis,	13.	II.	12.
variegatus,	13.	II.	13.

INDEX ALPHABETICUS.

	Pag.	Tab.	Fig.		Pag.	Tab.	Fig.
<i>MUSCA aterrima</i> ,	106.	XXIV.	3.	<i>RYNCHAENUS ocularis</i> ,	133.	XXX.	12.
<i>ciliata</i> ,	117.	XXVI.	8.	<i>RIPIPHORUS dimidiatus</i> ,	132.	XXX.	6.
<i>cristata</i> ,	109.	XXIV.	13.	<i>STOMOXYS bombylans</i> ,	115.	XXV.	16.
<i>cylindricornis</i> ,	106.	XXIV.	4.	<i>dorsalis</i> ,	115.	XXV.	17.
<i>ephippium</i> ,	107.	XXIV.	8.	<i>stylata</i> ,	114.	XXV.	15.
<i>furcata</i> ,	108.	XXIV.	9.	<i>STRATIOMYS cyanea</i> ,	100.	XXIII.	4.
<i>glabrata</i> ,	107.	XXIV.	7.	<i>flavissima</i> ,	101.	XXIII.	5.
<i>graminum</i> ,	108.	XXIV.	11.	<i>splendens</i> ,	116.	XXVI.	2.
<i>manicata</i> ,	107.	XXIV.	5.	<i>villosa</i> ,	100.	XXIII.	3.
<i>nigripes</i> ,	108.	XXIV.	10.	<i>SYRPHUS barbarus</i> ,	117.	XXVI.	6.
<i>octopunctata</i> ,	110.	XXIV.	17.	<i>flavicornis</i> ,	116.	XXVI.	5.
<i>oleæ</i> ,	110.	XXIV.	16.	<i>fusciformis</i> ,	104.	XXIII.	14.
<i>planifrons</i> ,	105.	XXIV.	1.	<i>gibbus</i> ,	104.	XXIII.	16.
<i>pulchella</i> ,	109.	XXIV.	12.	<i>lunatus</i> ,	105.	XXIII.	17.
<i>punctum</i> ,	109.	XXIV.	14.	<i>metallinus</i> ,	116.	XXVI.	4.
<i>reticulata</i> ,	119.	XXVII.	2.	<i>segetum</i> ,	104.	XXIII.	15.
<i>strigula</i> ,	107.	XXIV.	6.	<i>setosus</i> ,	103.	XXIII.	13.
<i>tipularia</i> ,	109.	XXIV.	15.	<i>spinipes</i> ,	105.	XXIII.	18.
<i>verna</i> ,	106.	XXIV.	2.	<i>TABANUS albipes</i> ,	111.	XXV.	3.
<i>MYLABRIS marginata</i> ,	131.	XXX.	5.	<i>barbarus</i> ,	111.	XXV.	2.
<i>præusta</i> ,	131.	XXX.	4.	<i>bromius</i> ,	119.	XXVII.	3.
<i>NEMOTELUS punctatus</i> ,	101.	XXIII.	6.	<i>haustellatus</i> ,	120.	XXVII.	4.
<i>OESTRUS trompe</i> ,	100.	XXIII.	1.	<i>italicus</i> ,	112.	XXV.	4.
<i>OPATRUM granulatum</i> ,	132.	XXX.	7.	<i>lineola</i> ,	112.	XXV.	6.
<i>PHILANTHUS diadema</i> ,	96.	XXII.	1.	<i>lunatus</i> ,	112.	XXV.	5.
<i>ventilabris</i> ,	96.	XXII.	2.	<i>proboscideus</i> ,	111.	XXV.	1.
<i>REDUVIUS apterus</i> ,	94.	XXI.	8.	<i>THEREVA affinis</i> ,	103.	XXII.	12.
<i>ægyptius</i> ,	93.	XXI.	7.	<i>analís</i> ,	102.	XXIII.	10.
<i>villosus</i> ,	94.	XXI.	9.	<i>crassipennis</i> ,	103.	XXIII.	11.
<i>RHAGIO colombaschensis</i> ,	101.	XXIII.	7.	<i>VESPA lutea</i> ,	94.	XXI.	10.
<i>morio</i> ,	116.	XXVI.	3.	<i>ZONITIS vittata</i> ,	128.	XXIX.	5.

INDEX SYSTEMATICUS

TOTIUS OPERIS.

CLASSIS I. ELEUTERATA. FAB. *Syst. Eleut.* 1801.

Gen.	Pag.	Tab.	Fig.
17. OPATRUM granulatum,	132.	XXX.	7.
18. ERODIUS gibbus,	132.	XXX.	8.
minutus,	132.	XXX.	9.
58. CANTHARIS lineola,	127.	XXIX.	1.
80. CHRYSOMELA trimaculata,	123.	XXVIII.	2.
pulchra,	123.	XXVIII.	1.
grossa,	123.	XXVIII.	3.
81. CRIOCERIS bispinosa,	123.	XXVIII.	4.
variegata,	125.	XXVIII.	9.
bioculata,	124.	XXVIII.	6.
fuscipes,	124.	XXVIII.	5.
atricilla,	124.	XXVIII.	7.
dorsalis,	125.	XXVIII.	8.
83. LEMA retusa,	126.	XXVIII.	12.
solani,	125.	XXVIII.	10.
bifasciata,	125.	XXVIII.	11.
84. GALLERUCA sexpunctata,	126.	XXVIII.	13.
caroliniana,	126.	XXVIII.	14.
petaurista,	126.	XXVIII.	15.
93. CISTELA picipes,	127.	XXIX.	3.
cærulea,	127.	XXIX.	2.
96. ZONITIS vittata,	128.	XXIX.	5.
100. CLYTHRA plicata,	129.	XXIX.	8.
gibber,	129.	XXIX.	7.
plagiocephala,	128.	XXIX.	6.
101. CRYPTOCEPHALUS ornatus,	129.	XXIX.	10.
congestus,	129.	XXIX.	9.
102. HISPA vittata,	130.	XXIX.	11.
103. CUPES capitata,	130.	XXX.	1.
107. CEROCOMA Vahlîi,	131.	XXX.	2.
109. LYTTEA segetum,	131.	XXX.	3.
110. MYLABRIS præusta,	131.	XXX.	4.
marginata,	131.	XXX.	5.
121. LYCUS bicolor,	128.	XXIX.	4.
122. RIPIPHORUS dimidiatus,	132.	XXX.	6.

Gen.	Pag.	Tab.	Fig.
127. MELOLONTHA pygmæa,	133.	XXX.	10.
151. BOSTRICHUS micrographus,	133.	XXX.	11.
159. RHYNCHAENUS ocularis,	133.	XXX.	12.
162. CURCULIO bivittatus,	134.	XXX.	13.
176. DIAPERIS Hydni,	134.	XXX.	14.

CLASSIS II. ULONATA.

FAB. *Ent. Syst.* 1793.

119. BLATTA livida,	5.	I.	1.
pacifica,	91.	XXI.	1.
123. ACHETA umbraculata,	91.	XXI.	2.
sylvestris,	5.	I.	2.
digitata,	91.	XXI.	3.
124. LOCUSTA fusca,	6.	I.	3.
125. GRILLUS cinctus,	6.	I.	4.
fasciatus,	6.	I.	5.

CLASSIS III. SYNISTATA.

FAB. *Ent. Syst. et Suppl.* 1798.

130. PHRYGANEA nervosa,	14.	III.	1.
atrata,	6.	I.	6.
punctata,	7.	I.	7.
pygmæa,	15.	III.	2.
131. HEMEROBIUS perla,	14.	II.	15.
Psocus pedicularius,	10.	II.	1.
fuscopterus,	10.	II.	2.
bipunctatus,	11.	II.	3.
bifasciatus,	11.	II.	4.
morio,	11.	II.	5.
quadrimaculatus,	12.	II.	6.
quadrimaculat. var.	12.	II.	7.
lineatus,	12.	II.	8.
quadripunctatus,	12.	II.	9.
sexpunctatus,	13.	II.	10.
pilicornis,	13.	II.	12.
variegatus,	13.	II.	13.

INDEX SYSTEMATICUS.

Gen.	Pag.	Tab.	Fig.	Gen.	Pag.	Tab.	Fig.
<i>Psocus pulsatorius</i> ,	14.	II.	14.	143. <i>SPHEX</i> holosericea,	50.	XII.	1.
135. <i>PANORPA</i> coa,	15.	III.	3.	<i>maxillosa</i> ,	50.	XII.	2.
CLASSIS IV.				<i>dimidiata</i> ,	52.	XII.	6.
PIEZATA.				<i>cruenta</i> ,	23.	V.	10.
137. <i>CYNIPS</i> <i>Quercus</i> -Tojæ,	7.	I.	9.	<i>discolor</i> ,	51.	XII.	5.
<i>ruficornis</i> ,	7.	I.	8.	<i>brevipennis</i> ,	51.	XII.	3.
<i>longipennis</i> ,	7.	I.	10.	<i>heros</i> ,	23.	V.	9.
<i>aptera</i> ,	8.	I.	11.	<i>annulata</i> ,	51.	XII.	4.
138. <i>TENTHREDO</i> <i>furcata</i> ,	15.	III.	4.	<i>POMPILUS</i> <i>bifasciatus</i> ,	20.	IV.	11.
<i>cephalotes</i> ,	16.	III.	8.	<i>biguttatus</i> ,	52.	XII.	7.
<i>stigma</i> ,	15.	III.	5.	<i>pulcher</i> ,	52.	XII.	8.
<i>melanocephala</i> ,	16.	III.	6.	<i>tricolor</i> ,	52.	XII.	9.
<i>fera</i> ,	16.	III.	7.	144. <i>LARRA</i> <i>anathema</i> ,	53.	XII.	11.
<i>punctata</i> ,	17.	III.	9.	<i>ichneumoniformis</i> ,	53.	XII.	10.
139. <i>SIREX</i> <i>compressus</i> ,	47.	XI.	1.	145. <i>TIPHIA</i> <i>flavipes</i> ,	53.	XIII.	1.
<i>pygmæus</i> ,	47.	XI.	2.	<i>maculata</i> ,	54.	XIII.	2.
<i>macilentus</i> ,	48.	XI.	3.	<i>collaris</i> ,	54.	XIII.	3.
<i>tabidus</i> ,	48.	XI.	4.	146. <i>SCOLIA</i> <i>rubiginosa</i> ,	55.	XIII.	4.
<i>ORYSSUS</i> <i>coronatus</i> ,	22.	V.	7.	<i>ruficornis</i> ,	55.	XIII.	5.
140. <i>ICHNEUMON</i> <i>intratorius</i> ,	49.	XI.	7.	<i>variegata</i> ,	55.	XIII.	6.
<i>seductorius</i> ,	17.	IV.	1.	<i>bimaculata</i> ,	55.	XIII.	7.
<i>similatorius</i> ,	48.	XI.	5.	<i>ciliata</i> ,	56.	XIII.	8.
<i>truncator</i> ,	49.	XI.	6.	<i>aurea</i> ,	56.	XIII.	9.
<i>instructor</i> ,	49.	XI.	8.	<i>unifasciata</i> ,	56.	XIII.	10.
<i>nominator</i> ,	18.	IV.	2.	<i>maura</i> ,	57.	XIII.	11.
<i>purgator</i> ,	18.	IV.	3.	<i>quadripunctata</i> ,	57.	XIII.	13.
<i>flavator</i> ,	50.	XI.	9.	<i>senilis</i> ,	57.	XIII.	12.
<i>tripunctator</i> ,	17.	III.	10.	147. <i>CHRYSIDES</i> <i>carnea</i> ,	61.	XIV.	11.
<i>roborator</i> ,	50.	XI.	10.	<i>ardens</i> ,	59.	XIV.	7.
<i>abdominalis</i> ,	18.	IV.	4.	<i>fulgida</i> ,	59.	XIV.	6.
<i>nitidulus</i> ,	19.	IV.	5.	<i>cærulescens</i> ,	59.	XIV.	5.
<i>fulgens</i> ,	20.	V.	1.	<i>maculata</i> ,	60.	XIV.	10.
<i>dorsalis</i> ,	21.	V.	3.	<i>gloriosa</i> ,	58.	XIV.	1.
<i>cyaneus</i> ,	21.	V.	4.	<i>dimidiata, mas</i> ,	58.	XIV.	2.
<i>depressus</i> ,	21.	V.	5.	<i>dimidiata, fem.</i>	58.	XIV.	3.
<i>obsoletus</i> ,	21.	V.	2.	<i>lucidula</i> ,	58.	XIV.	4.
<i>purpurascens</i> ,	22.	V.	6.	<i>ænea</i> ,	60.	XIV.	9.
<i>stigma</i> ,	19.	IV.	6.	<i>regia</i> ,	60.	XIV.	8.
<i>minutus</i> ,	19.	IV.	7.	139. <i>LEUCOSPIS</i> <i>gigas</i> ,	23.	VI.	1.
141. <i>EVANIA</i> <i>sessilis</i> ,	19.	IV.	8.	150. <i>BEMBEX</i> <i>labiata</i> ,	61.	XV.	1.
<i>minuta</i> ,	20.	IV.	9.	<i>carolina</i> ,	24.	VI.	2.
143. <i>SPHEX</i> <i>binodis</i> ,	22.	V.	8.	151. <i>VESPA</i> <i>nidulans</i> ,	24.	VI.	3.
<i>cyanipennis</i> ,	20.	IV.	10.	<i>lutea</i> ,	94.	XXI.	10.
				<i>cyanipennis</i> ,	24.	VI.	4.

INDEX SYSTEMATICUS.

139

Gen.	Pag.	Tab.	Fig.
151. <i>VESPA</i> binodis,	62.	XV.	2.
cajennensis,	62.	XV.	3.
152. <i>MASARIS</i> vespiformis,	62.	XV.	4.
154. <i>PHILANTUS</i> diadema,	96.	XXII.	1.
ventilabris,	96.	XXII.	2.
156. <i>HYLÆUS</i> alternans,	63.	XV.	6.
albilabris,	63.	XV.	5.
morio,	25.	VI.	5.
157. <i>ANDRENA</i> rufipes,	64.	XV.	10.
spiralis,	64.	XV.	8.
cyanea,	64.	XV.	9.
hirtipes,	98.	XXII.	9.
nigricornis,	63.	XV.	7.
fodiens,	98.	XXII.	8.
158. <i>APIS</i> splendida,	25.	VI.	6.
amalthea,	97.	XXII.	4.
vestita,	25.	VI.	7.
barbara,	97.	XXII.	5.
favosa,	96.	XXII.	3.
argentata,	97.	XXII.	6.
papaveris,	94.	XXI.	11.
quadrifasciata,	97.	XXII.	7.
159. <i>EUCERA</i> atricornis,	64.	XV.	11.
grisea,	65.	XV.	12.
161. <i>FORMICA</i> bicolor,	99.	XXII.	11.
sericea,	99.	XXII.	12.
melanocephala,	25.	VI.	8.
cylindrica,	95.	XXI.	12.
fungosa,	99.	XXII.	10.
quadridentis,	26.	VI.	10.
megacephala,	26.	VI.	9.
162. <i>DORYLUS</i> helvolus,	65.	XVI.	1.
163. <i>MUTILLA</i> europæa,	68.	XVI.	8.
maura,	67.	XVI.	7.
dorsata,	66.	XVI.	2.
arenaria,	66.	XVI.	3.
arenaria, var.	66.	XVI.	4.
barbara, LINN.	67.	XVI.	6.
barbara,	66.	XVI.	5.
calva,	68.	XVI.	10.
erythrocephala,	69.	XVI.	11.
rufipes,	68.	XVI.	9.
melanocephala,	26.	VI.	11.

CLASSIS V.

ODONATA.

Gen.	Pag.	Tab.	Fig.
164. <i>LIBELLULA</i> Eponina,	27.	VII.	1.

CLASSIS VI.

MITOSATA.

169. <i>ONISCUS</i> sylvestris,	27.	VI.	12.
---------------------------------	-----	-----	-----

CLASSIS VII.

UNOGATA.

171. <i>ARANEA</i> quatuorguttata,	122.	XXVII.	12.
------------------------------------	------	--------	-----

CLASSIS IX.

GLOSSATA.

186. <i>PAPILIO</i> Bathseba,	69.	XVII.	1.
187. <i>HESPERIA</i> No. tradamus,	70.	XVII.	2.
190. <i>ZYGÆNA</i> Lavandulæ,	27.	VII.	2.
191. <i>BOMBYX</i> rubicunda,	28.	VII.	3.
apiformis,	28.	VII.	4.
Acria,	28.	VII.	5.
193. <i>HEPIALUS</i> obliquus,	28.	VII.	6.
194. <i>NOCTUA</i> barbara,	70.	XVII.	3.
196. <i>PHALAENA</i> algira, LINN.	70.	XVII.	4.
pratana,	71.	XVII.	6.
glaucata,	71.	XVII.	5.
obliquata,	29.	VII.	7.
<i>CRAMEUS</i> erigatus,	73.	XVII.	11.
aspergillus,	72.	XVII.	10.
197. <i>PYRALIS</i> Boscana,	29.	VII.	10.
rutana,	72.	XVII.	9.
candidana,	29.	VII.	8.
saldonana,	72.	XVII.	8.
vitana,	29.	VII.	9.
sacculana,	71.	XVII.	7.
198. <i>TINEA</i> flavella,	74.	XVII.	14.
umbellella,	30.	VII.	11.
lacteella,	74.	XVII.	15.
Olivella,	30.	VII.	12.
Geoffroyella,	73.	XVII.	12.
purpurella,	73.	XVII.	13.
199. <i>ALUCITA</i> Sparmanella,	30.	VII.	13.
lacteella,	74.	XVII.	15.

Could you verify the date of publication for this portion?

Gen.	Pag.	Tab.	Fig.	Gen.	Pag.	Tab.	Fig.
YPSOLOPHUS unguiculatus,	74.	XVII.	16.	13. CERCOPIS vittata,	93.	XXI.	5.
nemorum,	75.	XVII.	18.	trifasciata,	34.	VIII.	10.
pratensis,	75.	XVII.	17.	15. NOTONECTA furcata,	38.	X.	2.
200. PTEROPHORUS albodactylus,	31.	VII.	14.	maculata,	38.	X.	1.
CLASSIS X.				16. SIGARA minuta,	38.	X.	3.
RHYNGOTA.				19. NAUCORIS æstivalis,	38.	X.	4.
FAB. Syst. Rhyng. 1803.				23. { SYRTIS crassipes,	93.	XXI.	6.
2. MEMBRACIS fuscata,	76.	XVIII.	1.	ACANTHIA crassipes,			
ensata,	76.	XVIII.	2.	26. { TETYRA lyncea,	39.	X.	7.
lanceolata,	76.	XVIII.	3.	CIMEX lynceus,			
cultrata,	77.	XVIII.	4.	{ T. 12-punctata,	36.	IX.	7.
bimaculata,	31.	VIII.	1.	{ C. 12-punctatus,			
3. { CENTROTUS clavatus,	77.	XVIII.	4.	{ T. Boscii,	36.	IX.	9.
MEMBRACIS clavata,				{ C. Boscii,			
{ C. fasciatus,	35.	IX.	5.	{ T. flavo-lineata,	36.	IX.	6.
{ M. fasciata,				{ C. flavo-lineatus,			
{ C. tuberculatus,	78.	XVIII.	8.	{ T. Desfontainii,	39.	X.	5.
{ M. tuberculata,				{ C. Desfontaini,			
5. { DARNIS cimicoides,	77.	XVIII.	6.	{ T. impressa,	80.	XVIII.	15.
MEMBRACIS cimicoides,				{ C. impressus,			
{ D. involuta,	78.	XVIII.	7.	{ T. Vahlîi,	79.	XVIII.	14.
{ M. involuta,				{ C. Vahlîi,			
{ D. lateralis,	78.	XVIII.	9.	{ T. globus,	39.	X.	6.
{ M. lateralis,				{ C. globus,			
{ D. picta,	78.	XVIII.	10.	27. { EDESSA vacca,	81.	XIX.	2.
{ M. picta,				{ CIMEX vacca,			
6. TETTIGONIA octo-guttata,	34.	IX.	1.	{ E. Antilope,	36.	IX.	8.
costalis,	34.	IX.	2.	{ C. Antilope,			
picta,	31.	VIII.	2.	CIMEX meditabundus,	81.	XIX.	4.
7. FLATTA collaris,	79.	XVIII.	11.	bipunctatus,	80.	XIX.	1.
8. { LYSTRA spinosa,	35.	IX.	4.	carnifex,	81.	XIX.	3.
CICADA spinosa,				32. { COREUS batatas,	83.	XIX.	10.
9. CICADA undata,	32.	VIII.	3.	LYGÆUS batatas,			
irrorata,	32.	VIII.	4.	{ C. errans,	40.	X.	11.
sanguinolenta,	79.	XVIII.	12.	{ L. errans,			
aurulenta,	79.	XVIII.	13.	C. scapha,	82.	XIX.	5.
argentata,	32.	VIII.	5.	C. venator,	82.	XIX.	7.
striata,	33.	VIII.	6.	C. hirticornis,	39.	X.	8.
11. DELPHAX clavicornis,	33.	VIII.	7.	C. sulcicornis,	40.	X.	9.
marginata,	92.	XXI.	4.	C. insidiator,	82.	XIX.	6.
13. CERCOPIS rubra,	33.	VIII.	8.	33. LYGÆUS compressicornis,	40.	X.	10.
atra,	34.	VIII.	9.	punctum,	41.	X.	14.
{ marginella,	35.	IX.	3.	aterrimus,	37.	IX.	10.
{ lateralis,				quadratus,	37.	IX.	12.
				leucocephalus,	83.	XIX.	9.

INDEX SYSTEMATICUS.

141

Gen.	Pag.	Tab.	Fig.	Gen.	Pag.	Tab.	Fig.
33. <i>LYGÆUS melanocephalus</i> ,	37.	IX.	11.	232. <i>SYRPHUS barbarus</i> ,	117.	XXVI.	6.
34. { <i>CAPSUS scutellaris</i> ,	83.	XIX.	8.	metallinus,	116.	XXVI.	4.
<i>LYGÆUS scutellaris</i> ,				gibbus,	104.	XXIII.	16.
{ <i>C. albomarginatus</i> ,	41.	X.	12.	233. <i>MUSCA verna</i> ,	106.	XXIV.	2.
<i>L. albomarginatus</i> ,				<i>cylindricornis</i> ,	106.	XXIV.	4.
{ <i>C. scriptus</i> ,	41.	X.	13.	<i>ciliata</i> ,	117.	XXVI.	8.
<i>L. scriptus</i> ,				<i>aterrima</i> ,	106.	XXIV.	3.
37. { <i>HYDROMETRA currens</i> ,	83.	XIX.	11.	<i>manicata</i> ,	107.	XXIV.	5.
<i>GERRIS currens</i> ,				<i>strigula</i> ,	107.	XXIV.	6.
41. <i>REDUVIUS villosus</i> ,	94.	XXI.	9.	<i>tipularia</i> ,	109.	XXIV.	15.
<i>hirticornis</i> ,	84.	XIX.	12.	<i>ephippium</i> ,	107.	XXIV.	8.
<i>carinatus</i> ,	42.	X.	15.	<i>cristata</i> ,	109.	XXIV.	13.
<i>Ægyptius</i> ,	93.	XXI.	7.	<i>glabrata</i> ,	107.	XXIV.	7.
<i>apterus</i> ,	94.	XXI.	8.	<i>nigripes</i> ,	108.	XXIV.	10.
CLASSIS XI.				<i>furcata</i> ,	108.	XXIV.	9.
				<i>aratoria</i> ,	117.	XXVI.	7.
ANTLIATA.				<i>graminum</i> ,	108.	XXIV.	11.
				<i>reticulata</i> ,	119.	XXVII.	2.
FAB. Ent. Syst. et Suppl.				<i>planifrons</i> ,	105.	XXIV.	1.
				<i>oleæ</i> ,	110.	XXIV.	16.
223. <i>OESTRUS trompe</i> ,	100.	XXIII.	1.	<i>punctum</i> ,	109.	XXIV.	14.
<i>CEROPLATUS tipuloides</i> ,	119.	XXVII.	1.	<i>pulchella</i> ,	109.	XXIV.	12.
227. <i>ANTHRAX algira</i> ,	84.	XX.	1.	<i>octopunctata</i> ,	110.	XXIV.	17.
<i>afra</i> ,	115.	XXVI.	1.	234. <i>TABANUS haustellatus</i> ,	120.	XXVII.	4.
<i>holosericea</i> ,	84.	XX.	2.	<i>proboscideus</i> ,	111.	XXV.	1.
<i>sabæus</i> ,	85.	XX.	3.	<i>albipes</i> ,	111.	XXV.	3.
<i>varia</i> ,	100.	XXIII.	2.	<i>italicus</i> ,	112.	XXV.	4.
228. <i>STRATIOMYS splendens</i> ,	116.	XXVI.	2.	<i>bromius</i> ,	119.	XXVII.	3.
<i>flavissima</i> ,	101.	XXIII.	5.	<i>lineola</i> ,	112.	XXV.	6.
<i>cyanea</i> ,	100.	XXIII.	4.	<i>lunatus</i> ,	112.	XXV.	5.
<i>villosa</i> ,	100.	XXIII.	3.	<i>barbarus</i> ,	111.	XXV.	2.
229. <i>NEMOTELUS punctatus</i> ,	101.	XXIII.	6.	236. <i>ASILUS barbarus</i> ,	112.	XXV.	7.
230. <i>RHAGIO morio</i> ,	116.	XXVI.	3.	<i>aureus</i> ,	113.	XXV.	9.
<i>colombaschensis</i> ,	101.	XXIII.	7.	<i>maroccanus</i> ,	113.	XXV.	8.
231. <i>CERIA clavicornis</i> ,	102.	XXIII.	8.	<i>limbatus</i> ,	113.	XXV.	10.
<i>abdominalis</i> ,	102.	XXIII.	9.	<i>brunnipes</i> ,	114.	XXV.	14.
<i>MULIO bicolor</i> ,	118.	XXVI.	9.	<i>glaucius</i> ,	113.	XXV.	11.
<i>THEREVA crassipennis</i> ,	103.	XXIII.	11.	<i>striatus, mas</i> ,	114.	XXV.	13.
<i>affinis</i> ,	103.	XXIII.	12.	<i>striatus, fem.</i>	118.	XXVI.	10.
<i>analís</i> ,	102.	XXIII.	10.	<i>hæmorrhoidalis</i> ,	118.	XXVI.	11.
232. <i>SYRPHUS setosus</i> ,	103.	XXIII.	13.	<i>muscarius</i> ,	114.	XXV.	12.
<i>segetum</i> ,	104.	XXIII.	15.	237. <i>CONOPS macrocephala</i> ,	120.	XXVII.	5.
<i>fuciformis</i> ,	104.	XXIII.	14.	238. <i>STOMOXYS bombylans</i> ,	115.	XXV.	16.
<i>lunatus</i> ,	105.	XXIII.	17.	<i>stylata</i> ,	114.	XXV.	15.
<i>spinipes</i> ,	105.	XXIII.	18.	<i>dorsalis</i> ,	115.	XXV.	17.
<i>flavicornis</i> ,	116.	XXVI.	5.				

INDEX SYSTEMATICUS.

Gen.	Pag.	Tab.	Fig.	Gen.	Pag.	Tab.	Fig.
240. <i>CULEX</i> ciliata,	121.	XXVII.	7.	242. <i>BOMBYLIUS</i> melanocephal.	118.	XXVI.	12.
241. <i>EMPIS</i> tessellata,	88.	XX.	12.	243. <i>VOLUCCELLA</i> florea,	86.	XX.	7.
<i>cylindrica</i> ,	121.	XXVII.	9.	<i>aurata</i> ,	86.	XX.	8.
<i>femorata</i> ,	121.	XXVII.	8.	<i>versicolor</i> ,	87.	XX.	9.
242. <i>BOMBYLIUS</i> punctatus,	85.	XX.	4.	244. <i>CYTHAREA</i> obscura,	87.	XX.	10.
<i>anal</i> is,	85.	XX.	5.	<i>aurea</i> ,	87.	XX.	11.
<i>discoideus</i> ,	86.	XX.	6.	249. <i>ACARUS</i> reflexus,	122.	XXVII.	10.
<i>cruciatus</i> ,	121.	XXVII.	6.	<i>marginatus</i> ,	122.	XXVII.	11.

FINIS.

ILLUSTRATIO ICONOGRAPHICA INSECTORUM

Quæ in Musæis parisinis observavit et in lucem edidit

JOH. CHRIST. FABRICIUS,

PRAEMISSIS EJUSDEM DESCRIPTIONIBUS;

Accedunt Species plurimæ, vel minus aut nondum cognitæ.

AUCTORE

ANTONIO JOANNE COQUEBERT,

SOCIETAT. PHILOM. ET HIST. NAT. PARIS. SOCIO.

Video Entomologos species innumeras depingere,
describere, aut observationibus adumbrationibusque
scientiam illustrare, quo majorem vigorem et certi-
tudinem attingit. *FAB. Suppl. Ent. Præf.*

TABULARUM DECAS PRIMA.

PARISIIS,

TYPIS PETRI DIDOT NATU MAJORIS.

ANNO VII.

USDA
LIB

T A B U L A V I.

25

H Y L A E U S M O R I O.

Hylæus niger, thorace cærulescente, abdomine atro, nitido. FAB. *Ent. Syst. tom. 2, pag. 306, n° 16.*

Habitat in Gallia. Mus. Dom. Bosc. FAB. *ib.*

Minuta. Antennæ nigræ, subtus rufescentes. Caput nigrum, immaculatum. Thorax subcærulescens. Abdomen cylindricum, atrum, nitidum. Pedes nigri. FAB. *ib.*

Fig. 5. A. *Hylæus morio*, magnitudine naturali.

B. Auctus.

C. Caput,

D. Antenna, } aucta.

E. Abdomen, }

A P I S S P L E N D I D A.

Apis nudiuscula, cyanea, abdomine viridi-æneo, nitido. FAB. *Ent. Syst. tom. 2, pag. 316, n° 4.*

Habitat Cajennæ. Mus. Dom. Bosc. FAB. *ib.*

Magnitudo fere *A. violaceæ*, at nudiuscula. Caput cyaneum, antennis nigris, oculisque magnis, testaceis. Thorax cyaneus, postice nigro villosus. Abdomen viridi-æneum, nitidum. Alæ cyaneæ. Pedes cyanei, tibiis tarsisque posticis nigro dense ciliatis. FAB. *ib.*

Fig. 6. A. *Apis splendida*, magnitudine naturali, cum tibiarum intermediarum spina dentata, aucta.

B. Eadem a tergo visa.

A P I S V E S T I T A.

Apis atra, thoracis abdominisque dorso ferrugineo hirtis. FAB. *Ent. Syst. tom. 2, pag. 329, n° 65.*

Apis nigra, thoracis abdominisque basi superne lana rufa. GEOFF. *Ins. tom. 2, pag. 409, n° 4.*

* PANZ. *Faun. Germ. fasc. 55, n° 9.*

Habitat in Gallia. Mus. Dom. Bosc. FAB. *ib.*

Statura et magnitudo omnino *A. thoracicæ*. Caput atrum, immaculatum, Thorax rufo hirtus. Abdomen supra rufum, hirtum, subtus glabrum, nigrum. Alæ albæ. Pedes atri. FAB. *ib.*

Fig. 7. A. *Apis vestita*, magnitudine naturali.

B. Caput auctum.

F O R M I C A M E L A N O C E P H A L A.

Formica pallida, capite thoracisque dorso nigris. FAB. *Ent. Syst. tom. 2, pag. 353, n° 13.*

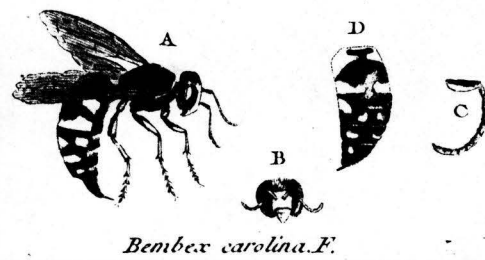
Tacocra Cajennensium. FAB. *ib.*

Fig. 1.

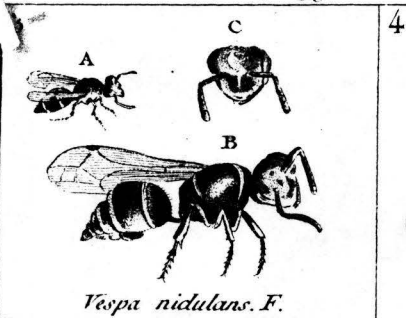


Leucospis gigas. F.

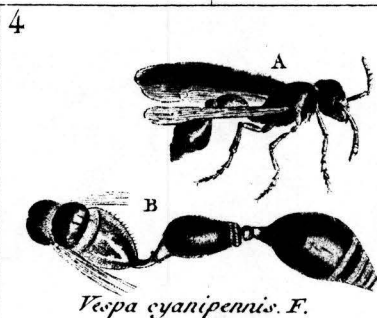
2.



Bembex carolina. F.



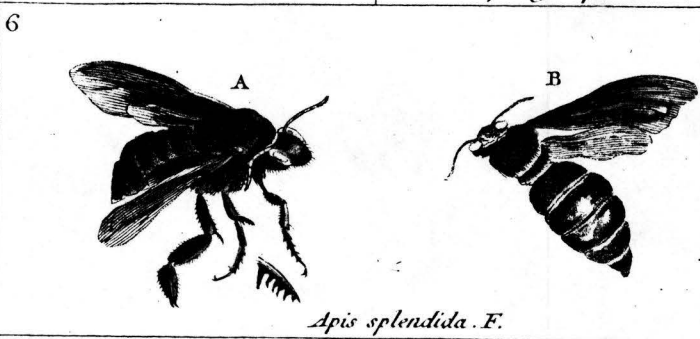
Vespa nidulans. F.



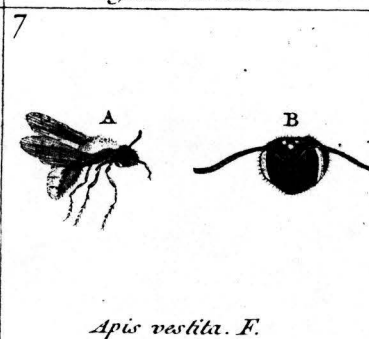
Vespa cyanipennis. F.



Hylaeus morio. F.



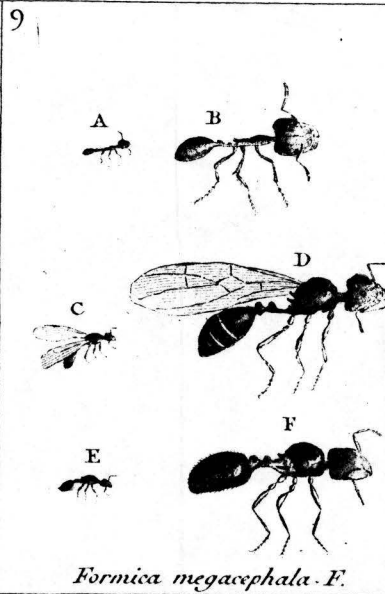
Apis splendida. F.



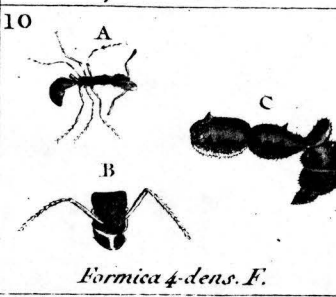
Apis vestita. F.



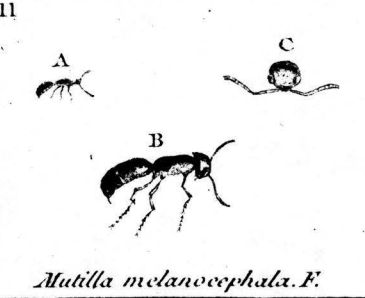
Formica melanocephala. F.



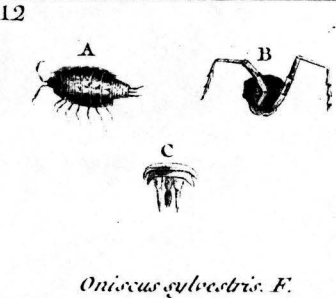
Formica megacephala. F.



Formica 4-dens. F.



Mutilla melanocephala. F.



Oniscus sylvestris. F.

Fig. 4. A. *Masaris vespiformis*, magnitudine naturali.

B. Aucta.

Instrumenta cibaria e *Masare apiformi* desumpta.

C. Mandibula.

D. Maxilla. *a.* Palpus 4-articulatus. *b.* Apex maxillæ.

E. Labium. *a. a.* Palpi 4-articulati. *b. b.* Apex labii. *c.* Lingua bifida.

HYLÆUS ALBILABRIS.

Hylæus ater, labio macula punctoque utrinque sub alis niveis.
FAB. *Ent. Syst. tom. 2, pag. 305, n° 10.*

Habitat in Barbariæ floribus. Mus. Dom. DESFONTAINES.

Parva. Caput atrum, nitidum, macula in medio labii nivea. Thorax ater, nitidus, puncto parvo niveo utrinque sub alis. Abdomen subrotundum, nigrum, minus nitidum. Pedes nigri, tibiis cinereo villosis. FAB. *ib.*

Fig. 5. A. *Hylæus albilabris*, magnitudine naturali.

B. Auctus.

HYLÆUS ALTERNANS.

Hylæus thorace villosus ferrugineo, abdominis cylindrici segmentis fascia media atra. FAB. *Ent. Syst. tom. 2, pag. 303, n° 2.*

Habitat in Barbaria. Mus. Dom. DESFONTAINES. FAB. *ib.*

Major H. *florisomni*. Caput nigrum villis rarioribus, ferrugineis. Thorax niger, ferrugineo villosus. Abdomen cylindricum, planum, segmentis basi pallidis, in medio atris, nitidis, apice læte fulvis. Pedes fulvi femoribus nigris. FAB. *ib.*

Fig. 6. A. *Hylæus alternans*, magnitudine naturali.

B. Antenna,

C. Ala antica,

D. Abdomen,

} aucta.

ANDRENA NIGRICORNIS.

Andrena glabra, capite thoraceque viridibus, abdomine atro: fasciis quinque flavis. FAB. *Ent. Syst. tom. 2, pag. 313, n° 28.*

Habitat in Georgia. Mus. Dom. OLIVIER. FAB. *ib.*

Parva. Caput viride, labio flavo. Antennæ nigræ. Thorax viridis, immaculatus. Abdomen oblongum, atrum, nitidum cingulis quinque flavis. Alæ albidæ. Pedes flavi, femoribus posticis incrassatis: genubus nigris. FAB. *ib.*

Fig. 7. A. *Andrena nigricornis*, magnitudine naturali.

B. Aucta.

T A B U L A X V.

ANDRENA SPIRALIS.

Andrena cinereo pubescens, antennis convolutis, abdomine subtus quadridentato. FAB. *Ent. Syst. tom. 2, pag. 308, n° 3.*

* SCHAEFF. *Icon. tab. 32, fig. 9 et 10.*

* PANZ. *Faun. Germ. fasc. 35, n° 2.*

Habitat in Galloprovincia. DOM. OLIVIER. FAB. *ib.*

Statura parva *A. cærulescentis*. Antennæ filiformes, nigræ, articulo primo brevi, crassiori, ultimis convolutis. Caput et thorax nigra, cinereo pubescentia. Abdomen nigrum, basi dentibus quatuor validis, acutis. Pedes nigri. FAB. *ib.*

Fig. 8. A. *Andrena spiralis*, magnitudine naturali.

B. Aucta.

ANDRENA CYANEA.

Andrena cyanea, cinereo villosa. FAB. *Ent. Syst. tom. 2, pag. 309, n° 9.*

Habitat in Barbariæ floribus. MUS. DOM. DESFONTAINES. FAB. *ib.*

Statura et magnitudo omnino præcedentis. Caput, thorax, abdomen cyanea, nitida tomento cinereo, rariori tecta. Antennæ et pedes nigræ. FAB. *ib.*

Fig. 9. A. *Andrena cyanea*, magnitudine naturali.

B. Aucta.

ANDRENA RUFIPES.

Andrena nigra, abdomine segmentorum marginibus pedibusque fulvis, alis apice fuscis. FAB. *Ent. Syst. tom. 2, pag. 308, n° 2.*

Habitat in Barbaria. MUS. DOM. DESFONTAINES. FAB. *ib.*

Magna. Caput et thorax nigra, immaculata, hirsutie tenuiore adpersa. Abdomen atrum, segmentorum marginibus fulvis. Pedes hirti, fulvi. Alæ albidæ, apice fusæ. FAB. *ib.*

Fig. 10. A. *Andrena rufipes*, magnitudine naturali.

B. Antenna, }
C. Ala antica, } auctæ.

EUCERA ATRICORNIS.

Eucera antennis nigris longitudine corporis, hirsuti ferrugineique. FAB. *Ent. Syst. tom. 2, pag. 344, n° 2.*

Habitat in Barbariæ floribus. MUS. DOM. DESFONTAINES. FAB. *ib.*

TABULA XV.

65

Antennæ cylindricæ, nigrae, longitudine corporis. Corpus totum ferrugineo hirtum, labio solo flavo. FAB. *ib.*

Fig. 11. A. *Eucera atricornis*, magnitudine corporis.

B. Ala antica, }
C. Abdomen, } aucta.

EUCERA GRISEA.

Eucera antennis nigris, longitudine corporis, hirsuti cinereique.
FAB. *Ent. Syst. tom. 2, pag. 345, n° 6.*

Habitat in Barbariæ floribus. Mus. Dom. DESFONTAINES. FAB. *ib.*

Duplo minor E. *longicornis*. Corpus totum uti et pedes pilis densis, cinereis hirtum. Antennæ solæ nigrae, longitudine corporis. FAB. *ib.*

Fig. 12. A. *Eucera grisea*, magnitudine naturali.

B. Aucta.

TABULA XVI.

DORYLUS HELVOLUS.

Dorylus. FAB. *Ent. Syst. tom. 2, pag. 365, n° 1.*

Mutilla helvola, abdomine cylindrico, apice pubescente, femoribus compressis.
FAB. *Mant. Ins. tom. 2, pag. 313, n° 18.*

Mutilla helvola. LINN. *Syst. Nat. tom. 2, pag. 967, n° 8.*

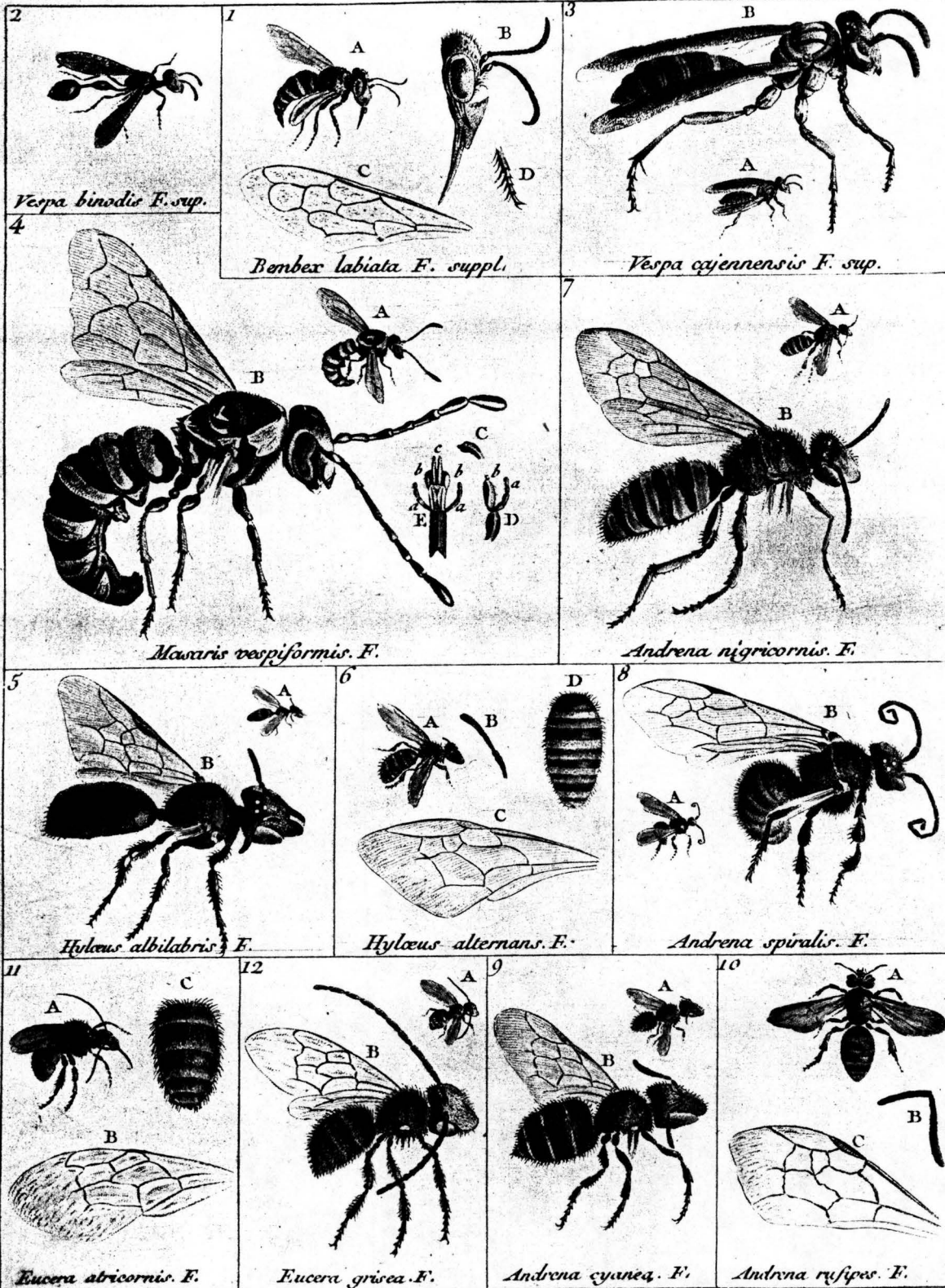
Vespa helvola. LINN. *Mus. LUD. ULR. 412.*

Habitat ad Cap. Bonæ Spei.

Genus singulare instrumentis cibariis, mandibulis exceptis, minutissimis, attamen distinctis. Tiphia proximum.

Os palpis maxillisque absque lingua. Palpi quatuor brevissimi, inæquales, filiformes, anteriores paulo longiores, quadriarticulati: articulis globosis, æqualibus, adnati maxillæ sub apice, posteriores paulo breviores, triarticulati: articulis æqualibus adhærentes labii medio. Mandibula magna, exserta, cornea, incurva, basi parum dilatata, acuta, omnino integra. Maxilla brevissima, cornea, cylindrica, obtusa, integerrima. Labium breve, corneum, inter palpos rotundatum, integerrimum. Antennæ filiformes, articulo primo globoso, secundo longissimo, cylindrico.

Corpus majusculum, hirtum, helvolum, mandibulis pedibusque compressis, ferrugineis. Oculi prominuli, globosi, atrii, stemmataque tria capitis alba. Abdomen cylindricum, sessile, minus hirtum, primo segmento distincto. Alæ obscuræ. FAB. *Ent. Syst. ib.*



T A B U L A X X I.
REDUVIUS APTERUS.

Reduvius apterus, corpore griseo, abdomine nigro; margine rufo-maculato. FAB. *Syst. Rhyn. pag.* 281, n° 72.

Habitat in Gallia. Mus. Dom. Bosc. FAB. *ib.*

In Gallia boreali semper apterus, elytris abbreviatis longitudine dimidii abdominis alisque nullis. In Gallia meridionali et alatus invenitur elytris griseis alisque albis. FAB. *Suppl. Ent. pag.* 546.

Fig. 8. A. *Reduvius apterus*, magnitudine naturali.

B. Auctus.

C. Caput auctum.

REDUVIUS VILLOSUS.

Reduvius villosus niger, scutello apice recurvo acuminato. FAB. *Syst. Rhyn. pag.* 267, n° 6.

Habitat in Barbaria. Mus. Dom. DESFONTAINES. FAB. *ib.*

Minor R. *personato*. Caput atrum, antennis fuscis. Thorax villosus, ater cruce media impressa. Elytra nigra. Abdomen nigrum. Pedes fuscii. FAB. *Ent. Syst. t.* 4, *p.* 194, n° 3.

Fig. 9. A. *Reduvius villosus*, magnitudine naturali.

B. Auctus.

C. Caput auctum.

V E S P A L U T E A.

Vespa lutea, antennis, alis, tibiisque ferrugineis.

Habitat. . . Massiliæ lecta, in navi ex India reduce fortuito casu allata.

Fig. 10. *Vespa lutea*, magnitudine naturali.

A P I S P A P A V E R I S.

Apis nigra, mandibulis tridentatis, capite thoraceque rufescente-griseo hirsutis; abdomine infra griseo sericeo; segmentis supra griseo marginatis; secundo tertioque ad marginem anticum transverse impressis. DOM. LATREILLE. *Hist. des Fourm. Obs. sur l'Abeille tapis. pag.* 302, *pl.* 12, *fig.* 1.

Andrene tapissiere. OLIV. *Encycl. méth. Hist. nat. tom.* 4, *pag.* 140.

RÉAUMUR. *Mém. Ins. tom.* 6, *pag.* 131 et suiv. *pl.* 13, *fig.* 1 — 11.

Habitat Parisiis. LATR.

Le corps de la femelle est d'un noir luisant, finement ponctué. La tête et le corselet sont couverts de poils courts, mais assez épais, d'un gris roussâtre en-dessus, plus clair sur les côtés et inférieurement, ou même gris par-tout dans les individus plus âgés. Les antennes sont courtes et entièrement noires. Les mandibules sont fortes, triangulaires, striées ou rugueuses en-dessus, fortement tridentées au côté interne. Les yeux sont noirs ou noirâtres. Les trois petits yeux lisses sont très apparents, d'un brun clair, lui-

sant, rapprochés, et presque sur une ligne droite, transversale. Le sommet de la tête est moins velu. Le corselet est court, presque rond, très obtus postérieurement. L'abdomen est ové-conique, concave, et tronqué à sa base, presque nu en-dessus, n'ayant que des poils un peu plus longs, gris, sur les côtés du premier anneau, et d'autres plus courts, plus serrés, formant une petite ligne grise au bord postérieur des anneaux suivants. Le second et le troisième ont, à quelque distance de leur bord antérieur, une ligne imprimée transversale, de manière que ces anneaux paroissent en quelque sorte doubles. Le dessous de l'abdomen est couvert d'un duvet soyeux, gris et luisant. Les pattes sont garnies, excepté à la face supérieure des cuisses et à celle des jambes, de petits poils gris, luisants, paroissant soyeux; le premier article des tarsi postérieurs en a de gris roussâtre. Les petites épines des jambes, ou les éperons, sont roussâtres. Les ongles des tarsi sont d'un brun clair. Les ailes n'ont qu'une très légère teinte obscure; les nervures, le point marginal et la côte sont noirs.

Le mâle est à-peu-près de la longueur de la femelle, mais il est un peu plus étroit. Il paroît quelquefois un peu plus velu, et presque tous les poils, même ceux de l'abdomen, sont plus jaunâtres; ceux qui sont au-dessus de la levre supérieure sont gris. Les mandibules sont plus petites que dans la femelle, moins dentées. La tête m'a paru être aussi moins épaisse. L'abdomen a sept anneaux au lieu de six; l'avant-dernier a de chaque côté, près de la base, une petite dent; le dernier a une échancrure très forte et arrondie: il présente deux pointes très obtuses à son extrémité. Le dessous de l'abdomen a des poils soyeux, couchés, mais bien moins épais en général que ceux qu'a dans cette partie la femelle; les deux derniers anneaux ont leur bord postérieur échancré, ou concave au milieu, et très garni de poils longs, roussâtres, luisants, disposés comme des cils. Les pattes sont plus menues et moins velues que dans la femelle; les jambes et le premier article des tarsi ne sont pas aussi élargis. LATREILLE, *ib.*

Fig. 11. A. *Apis papaveris*, magnitudine naturali.

B. Aucta.

C. Caput auctum.

FORMICA CYLINDRICA.

Formica atra, capite cylindrico rufo; ore atro. FAB. *Suppl. Ent.* pag. 280.

* *Formica* lucide nigra, capite rubro, valde elongato, fere cylindrico. LATR. *Hist. des Fourm. pl.* 4, fig 19.

Habitat in India. Mus. Dom. Bosc. FAB. *ib.*

* Elle vient de l'Isle-de-France. LATR. *ib.*

Media. Caput magnum, cylindricum, rufum, ore atro.

Mandibulæ exsertæ, intus dentatæ. Thorax parum compressus, ater. Abdomen cylindricum, atrum, immaculatum. Pedes nigri. Alæ obscuræ. FAB. *ib.*

Fig. 12. A. *Formica cylindrica*, magnitudine naturali.

B. Caput,

C. Ala antica, } aucta.

 TABULA XXII.

PHILANTHUS DIADEMA.

Philanthus niger, abdomine flavo, pedibus ferrugineis, labio albo.
 FAB. *Ent. Syst. tom. 2, pag. 289, n° 3.*

Hab. ad Cap. Bon. Spei. Dom. BANKS. In Italia. Dr ALLIONI. FAB. *ib.*

* In Barbaria. Mus. Dom. DESFONTAINES.

Medius. Caput nigrum, labio albo et inter antennis macula tridentata, alba. Thorax niger, margine antico, puncto sub alis, maculisque duabus transversis loco scutelli, flavis. Abdomen flavum, dorso magis ferrugineo, primo segmento nigricante. Pedes flavescentes. FAB. *ib.*

Variat thorace immaculato. Vivus abdomen sulphureum. FAB. *ib.*

Fig. 1. A. *Philanthus diadema*, magnitudine naturali.

B. Caput, }
 C. Thorax, } aucta.

PHILANTHUS VENTILABRIS.

Philanthus niger, thoracis margine antico posticoque abdominis fasciis tribus flavis, anteriore latiore. FAB. *Suppl. Ent. pag. 268.*

Habitat in Carolina. Mus. Dom. Bosc. FAB. *ib.*

Antennæ nigrae, subtus basi flavæ. Caput nigrum, sub antennis maculaque magna frontali flavis. Thorax scaber, niger, margine antico posticoque integris, flavis. Abdomen scabrum, nigrum, segmento primo utrinque puncto flavo, secundo fascia lata, in medio subinterrupta, reliquis margine parum flavicantibus. Pedes flavi, femoribus rufis. Alæ basi flavescentes, apicæ fusca. FAB. *ib.*

Fig. 2. A. *Philanthus ventilabris*, magnitudine naturali.

B. Caput, }
 C. Abdomen, } aucta.
 D. Ala antica, }

APIS FAVOSA.

Apis thorace ferrugineo tomentoso, abdomine subgloboso nigro, segmentis margine flavis. FAB. *Suppl. Ent. pag. 275.*

Habitat Cajennæ, strenue mellificans. Mus. Dom. Bosc. FAB. *ib.*

Labium flavum, lineolis duabus flavis. Antennæ ferrugineæ, articulo primo longiori, nigro. Thorax ferrugineo hirtus. Abdomen subglobosum, nigrum, segmentorum marginibus flavis. Pedes nigricantes. FAB. *ib.*

Fig. 3. A. *Apis favosa*, magnitudine naturali.

B. Aucta.

C. Caput, } aucta.
D. Abdomen, }

A P I S A M A L T H E A.

Apis nudiuscula, atra, alis cyaneis apice fuscis, pedibus posticis elongatis, abdomine majoribus. FAB. *Ent. Syst. tom. 2, p. 325, n° 52.*

Habitat Cajennæ. Mus. Dom. OLIVIER. FAB. *ib.*

Caput atrum, oculis testaceis. Thorax nudiusculus, niger. Abdomen atrum, nitidum. Alæ cyaneæ, apice fuscae. Pedes nigri, postici valde elongati, tibiis compresso clavatis, ciliatis. FAB. *ib.*

Fig. 4. A. *Apis amalthæa*, magnitudine naturali.

B. Aucta.

A P I S B A R B A R A.

Apis villosa, nigra, ano fusco, tibiis posticis rufo hirsutissimis. FAB. *Ent. Syst. tom. 2, pag. 330, n° 71.*

Habitat in Barbaria. Mus. Dom. DESFONTAINES. FAB. *ib.*

Minor. Caput et thorax villosa, nigra, immaculata. Abdomen ovatum, ano minus nigro, sive fusco. Pedes nigri, tibiis posticis rufo hirsutissimis. FAB. *ib.*

Fig. 5. A. *Apis barbara*, magnitudine naturali.

B. Aucta.

A P I S A R G E N T A T A.

Apis cinereo villosa, abdomine atro; segmentorum marginibus albis, subtus argenteo hirta. FAB. *Ent. Syst. tom. 2, pag. 336, n° 96.*

Habitat in Barbaria. Mus. Dom. DESFONTAINES. FAB. *ib.*

Parva. Antennæ nigrae. Caput et thorax cinereo villosa. Abdomen supra atrum, segmentorum marginibus albis, subtus villis densis argenteis tectum. FAB. *ib.*

Fig. 6. A. *Apis argentata*, magnitudine naturali.

B. Aucta.

A P I S Q U A D R I F A S C I A T A.

Apis nigra, thorace rufo, incisuris abdominis postice albidis. VILLERS. *Entom. tom. 3, pag. 319, n° 90.*

Habitat in Gallia australiori. VILL. *ib.*

* In Barbaria. Mus. Dom. DESFONTAINES.

Habitus formaque Andrenarum *fasciata*, *zonata*, *hirsuta*, FABRICII, et cum illis, Apibusque alteris, ad genus Anthophora, LATREILLE, *Annal. du Mus. d'hist. natur. cah. 16, pag. 251*, revocanda.

Corpus breve, crassum, quinque lineas circiter longum. Antennæ breves, fusco nigrae, divaricatæ. Lingua elongata, apice valde plumosa ut in omnibus hujus familiae

speciebus, a linguæ Andrenarum omnino diversa. Caput oculis magnis, fuscis; labio superiore lutescente albido, quadrato, margine antico puncto utrinque ad basin, lineolaque illi imposita, nigris. Fronte labio concolore, maculis tribus nigris, illa inter antenas, istis inferis, approximatis subtriangularibus. Vertex thoraxque hirsutiae luteo rufescente. Alæ nervis nigris. Abdomen atrum, segmentis quatuor anticis fascia marginali postica; prima lateribus recurva, luteo albida, ut secunda et tertia; ultima maculaque utrinque ad anum, albis. Pedes nigri, femoribus, tibiis quatuor primis, tarsis anticis, externe griseo hirsutis; femoribus posticis magis hirsutis. LATR.

Fig. 7. A. *Apis quadrifasciata*, magnitudine naturali.

B. Caput,
C. Abdomen,
D. Ala antica,
E. Pes posticus, } aucta.

ANDRENA FODIENS.

Andrena nigra, thorace pedibusque hirsuto fulvis, abdomine glabro incisuris albis.

Apis nigra, thorace hirsuto fulvo, abdomine glabro, incisuris albis. GEOFF. *Ins. tom. 2, pag. 411, n° 7.*

L'Abeille mineuse à corselet roux et velu. GEOFF. *ib.*

Apis fodiens. FOURC. *Ent. pars 2, pag. 444, n° 7.*

Melitta rubicunda. Kirby, *Mon. Apum. Angl. tom. 2, pag. 53.*

Fig. 8. A. *Andrena fodiens*, magnitudine naturali.

B. Caput,
C. Ala antica, } aucta.

Ejusdem instrumenta cibaria.

D. Mandibula.

E. Maxilla. a. Palpus. b. Lacinia.

F. Labium inferius. a. a. Palpi. b. Lingua. c. c. Laciniae seu setae.

ANDRENA HIRTIPES.

Andrena cinereo villosa, abdomine atro: fasciis quatuor albis, pedibus posticis rufo hirsutissimis. FAB. *Ent. Syst. pag. 312, n° 24.*

* SCHAEFF. *Icon. tab. 32, fig. 5.*

* *Andrena succincta*. PANZ. *Faun. Germ. fasc. 7, n° 10.*

Major A. *succincta*. Antennae nigrae. Caput cinereo hirtum, vertice nigro. Abdomen laeviusculum, atrum, segmentorum marginibus quatuor albis. Pedes nigri tibiis rufo hirtis, postici elongati tibiis tarsisque rufo hirsutissimis. FAB. *ib.*

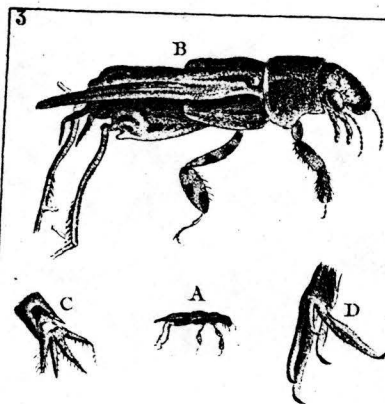
Habitat in Germania. Dom. SMIDT. FAB. *ib.*

* In Gallia. LATR.

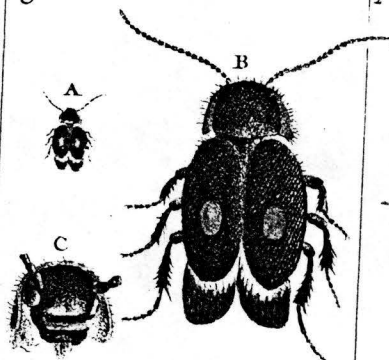
Fig. 9. A. *Andrena hirtipes*, magnitudine naturali.

B. Caput,
C. Ala antica, } aucta.

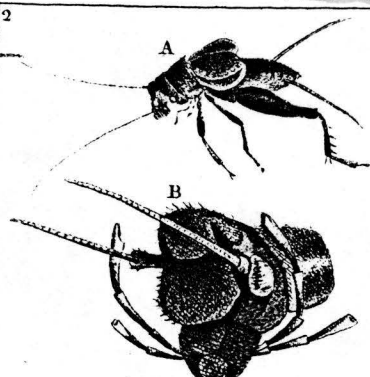
Fig. 1.



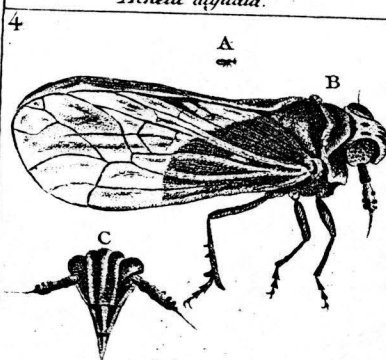
Acheta digitata.



Blatta pacifica.



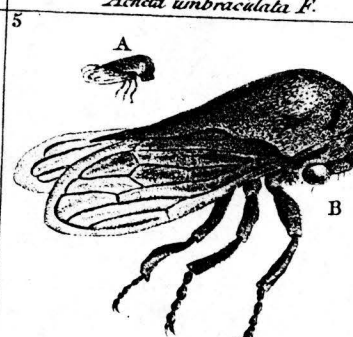
Acheta umbraculata F.



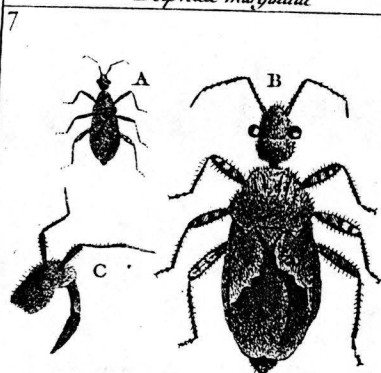
Delphax marginata.



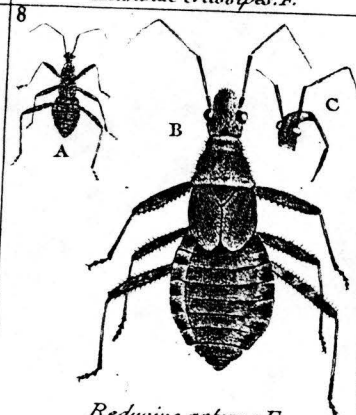
Acanthia crassipes F.



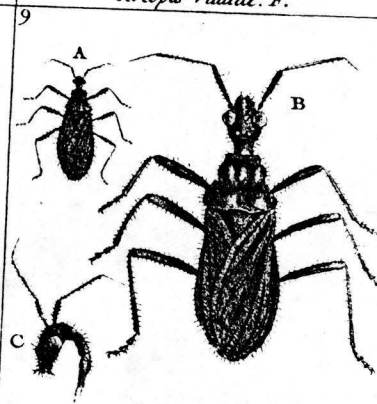
Cercopis vittata F.



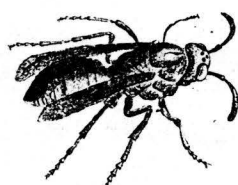
Reduvius Aegyptius F.



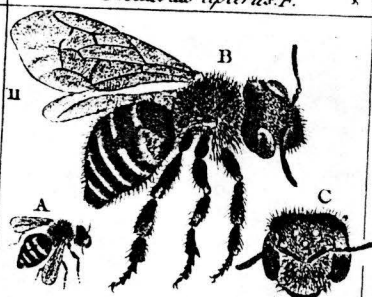
Reduvius apterus F.



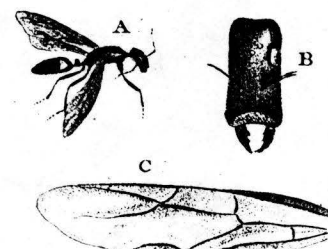
Reduvius fillosus F.



Vespa lutea.



Apis papaveris Latr.



Formica cylindrica F.

